



# KINNISVARATURU ÜLEVAADE JUUNI 2012

## Indeksi muutused võrreldes :

-kaalutud keskmise m<sup>2</sup> muutus hinnatipuga (apr 2007 .a.) -37%

-kaalutud keskmise m<sup>2</sup> muutus põhjaga (juuli 2009 .a.) +41,6%

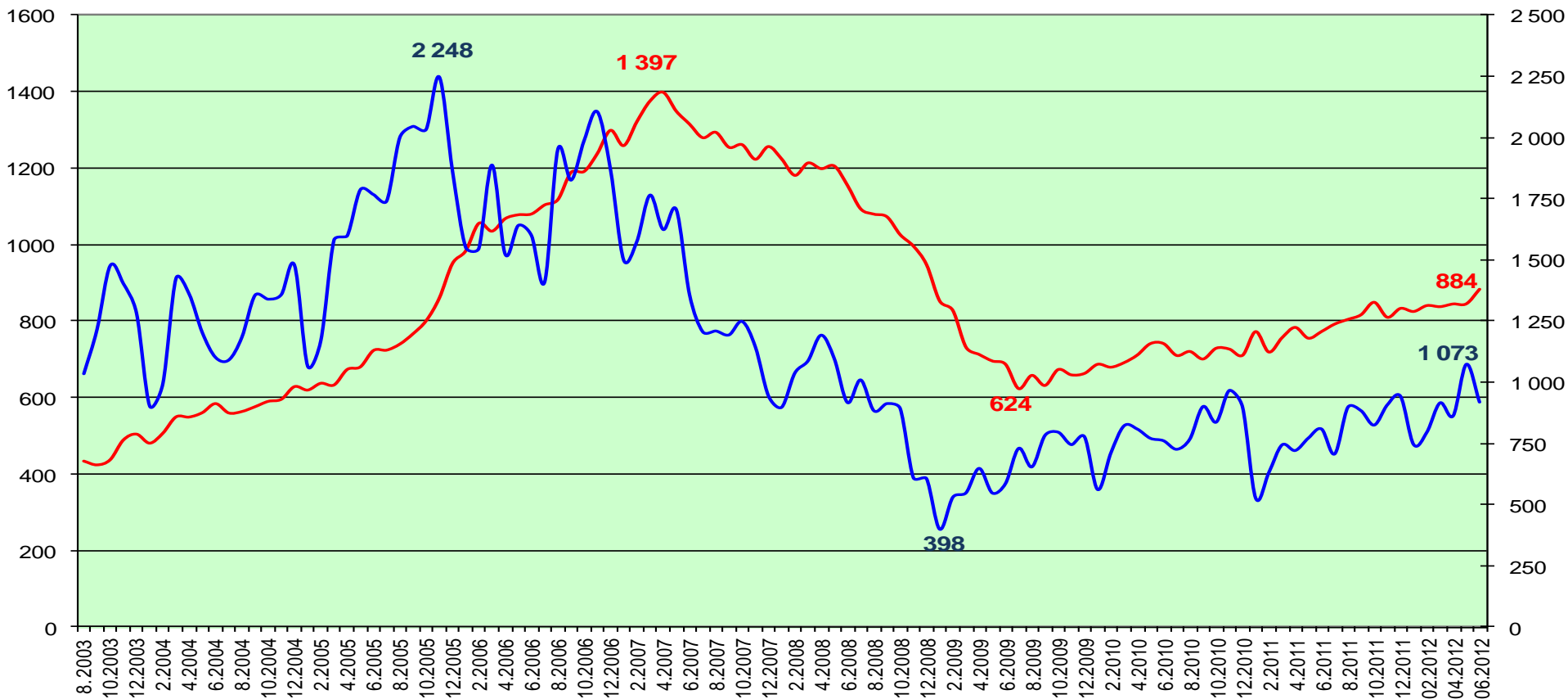
-kaalutud keskmise m<sup>2</sup> muutus eelmise kuuga +4,5%

-tehingute arvu muutus tipuga -59%

-tehingute arvu muutus põhjaga +130,7%

-tehingute arvu muutus eelmise kuuga -14%

### PINDI HINNAINDEKS



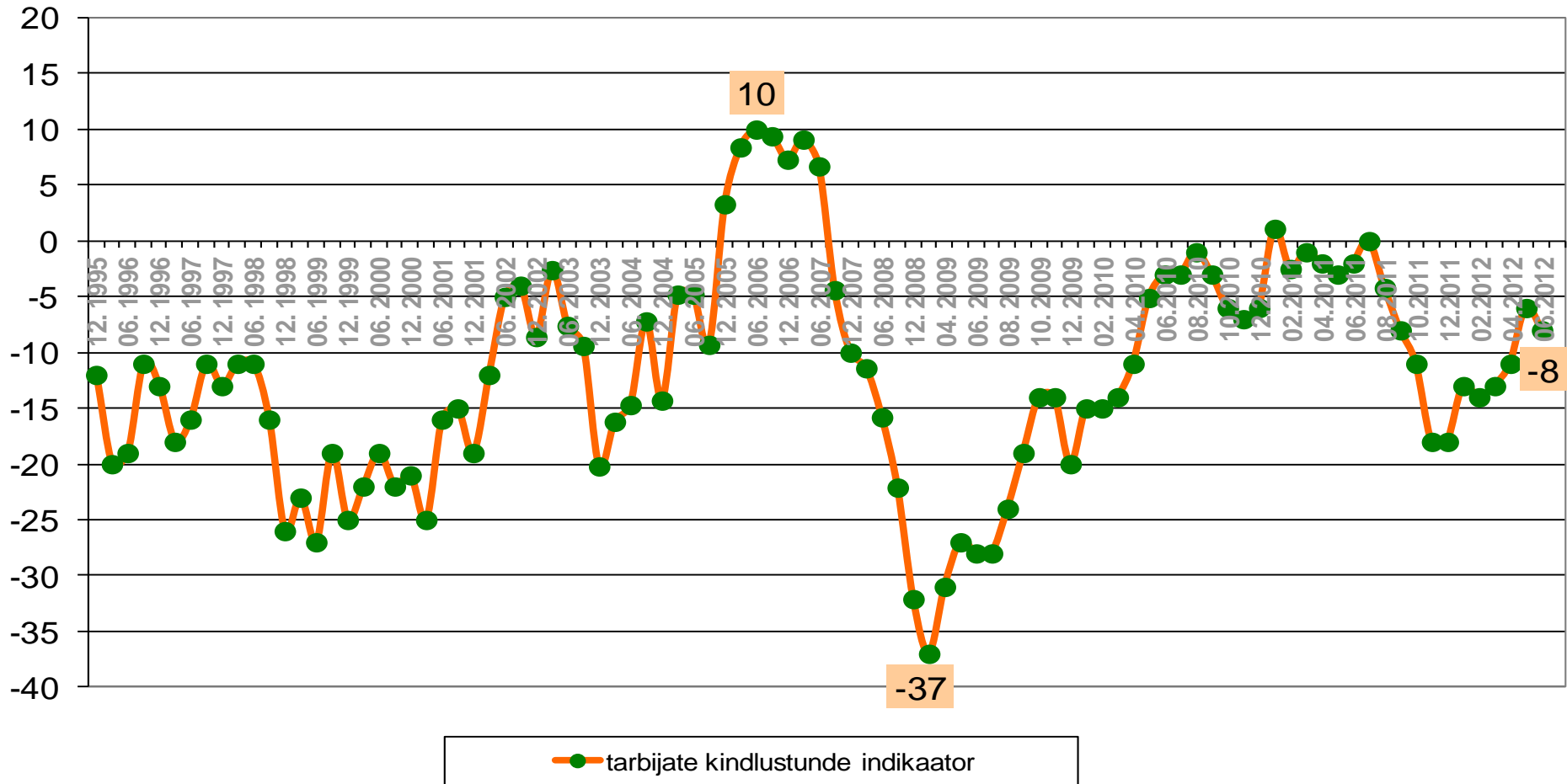
— Eesti 17 suurema linna korterite ruutmeetri kaalutud keskmine hind (allikad: Pindi Kinnisvara andmebaasid, Maa-amet, Statistikaamet)  
— Eesti 17 suurema linna tehingute arv (allikas: Maa-amet)

# Tarbijate kindlustunde indikaatori muutus:

-kindlustunde muutus tipuga (juuli 2006 .a.) - 18

-kindlustunde muutus põhjaga (märts 2009 .a.) + 29

## Tarbijate kindlustunde indikaator



# Kinnisvara ostujõud keskmise palga baasil arvutatud laenuvõime järgi

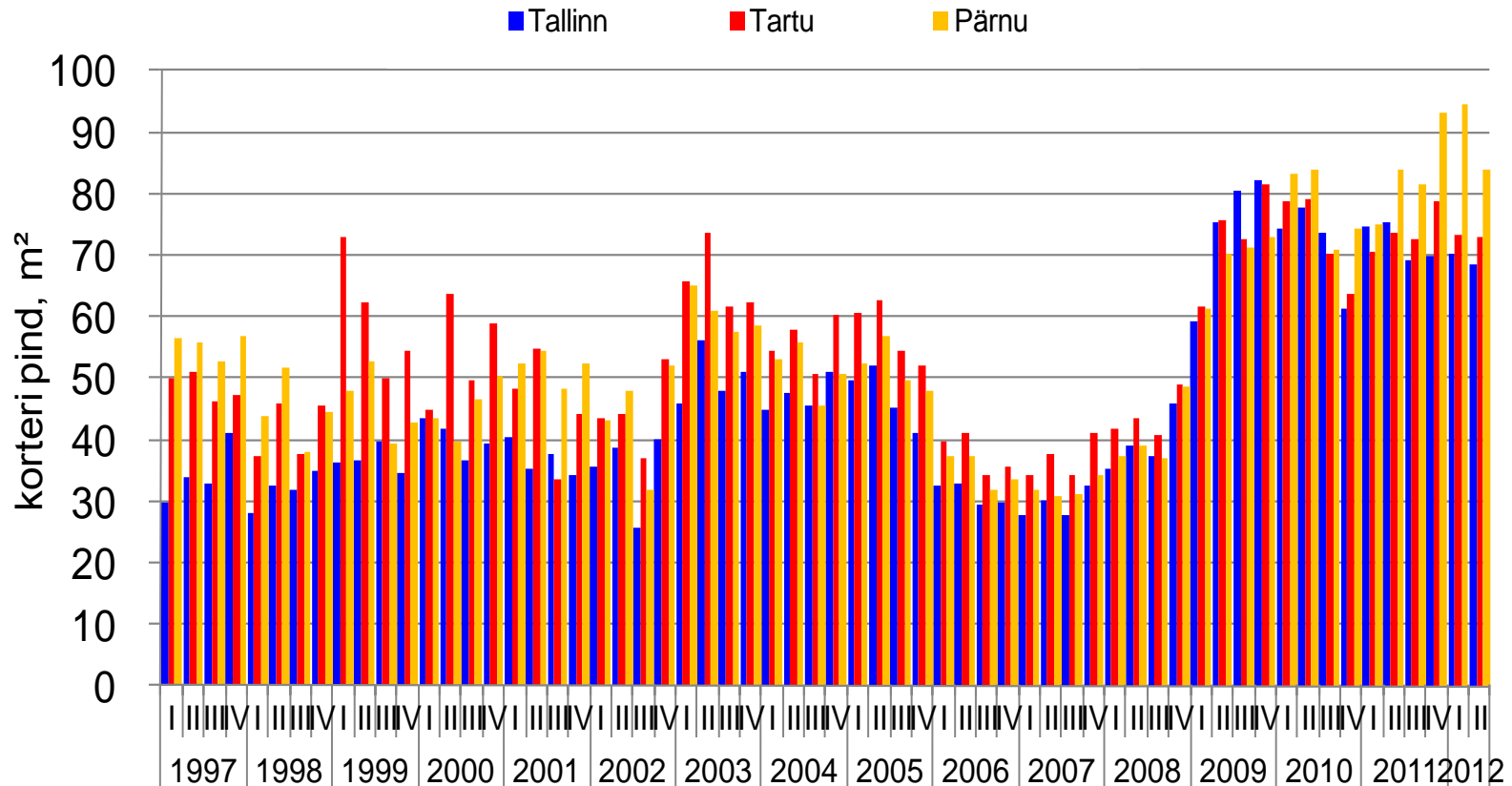
Ostujõud 2012 II

kvartalis:

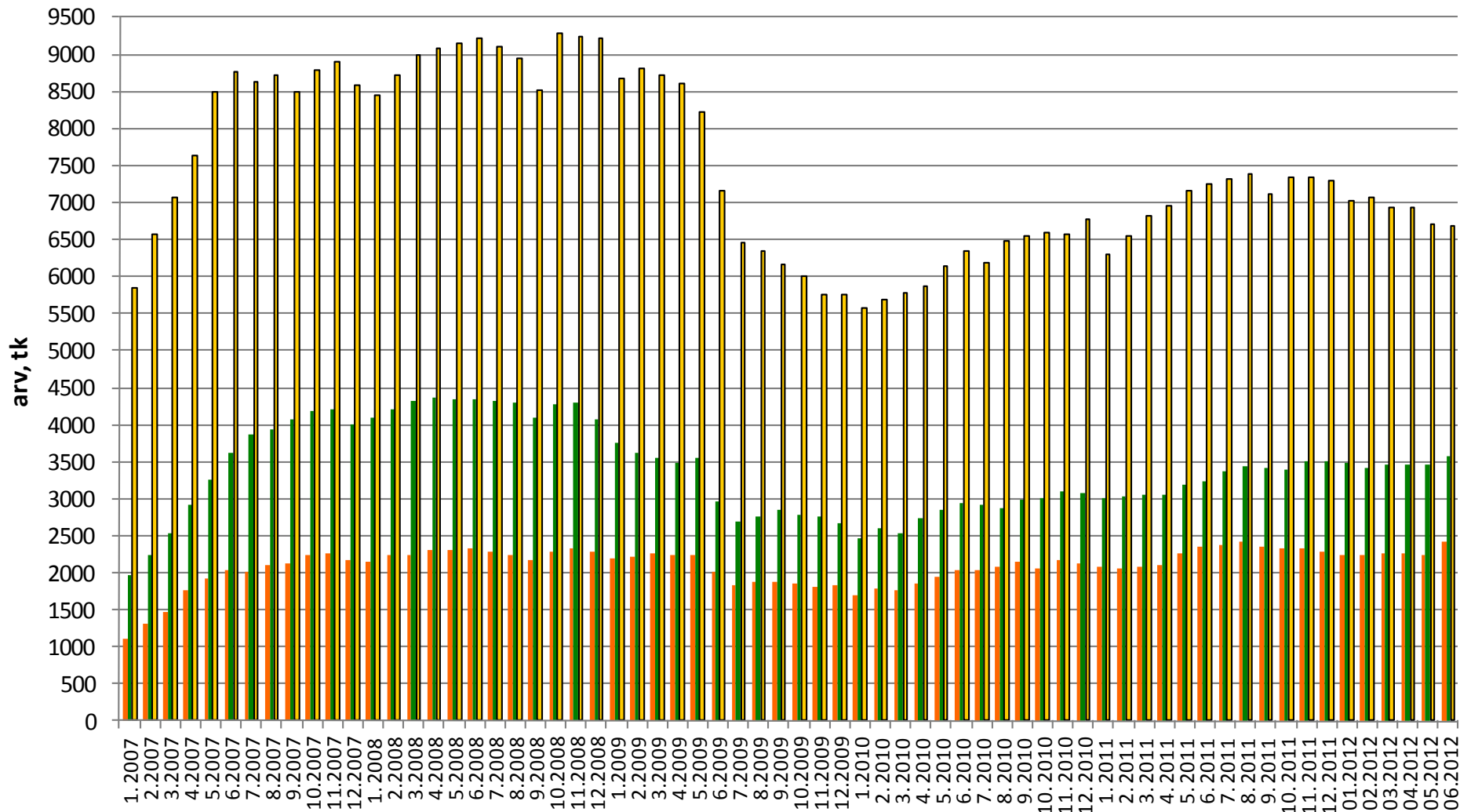
Tallinn - 68 m<sup>2</sup>

Tartu - 73 m<sup>2</sup>

Pärnu - 84 m<sup>2</sup>



# Elukondliku kinnisvara pakkumiste arv



hoonestatud elamumaa Harjumaaal

hoonestamata elamumaa Harjumaaal

korteriomandid Tallinnas

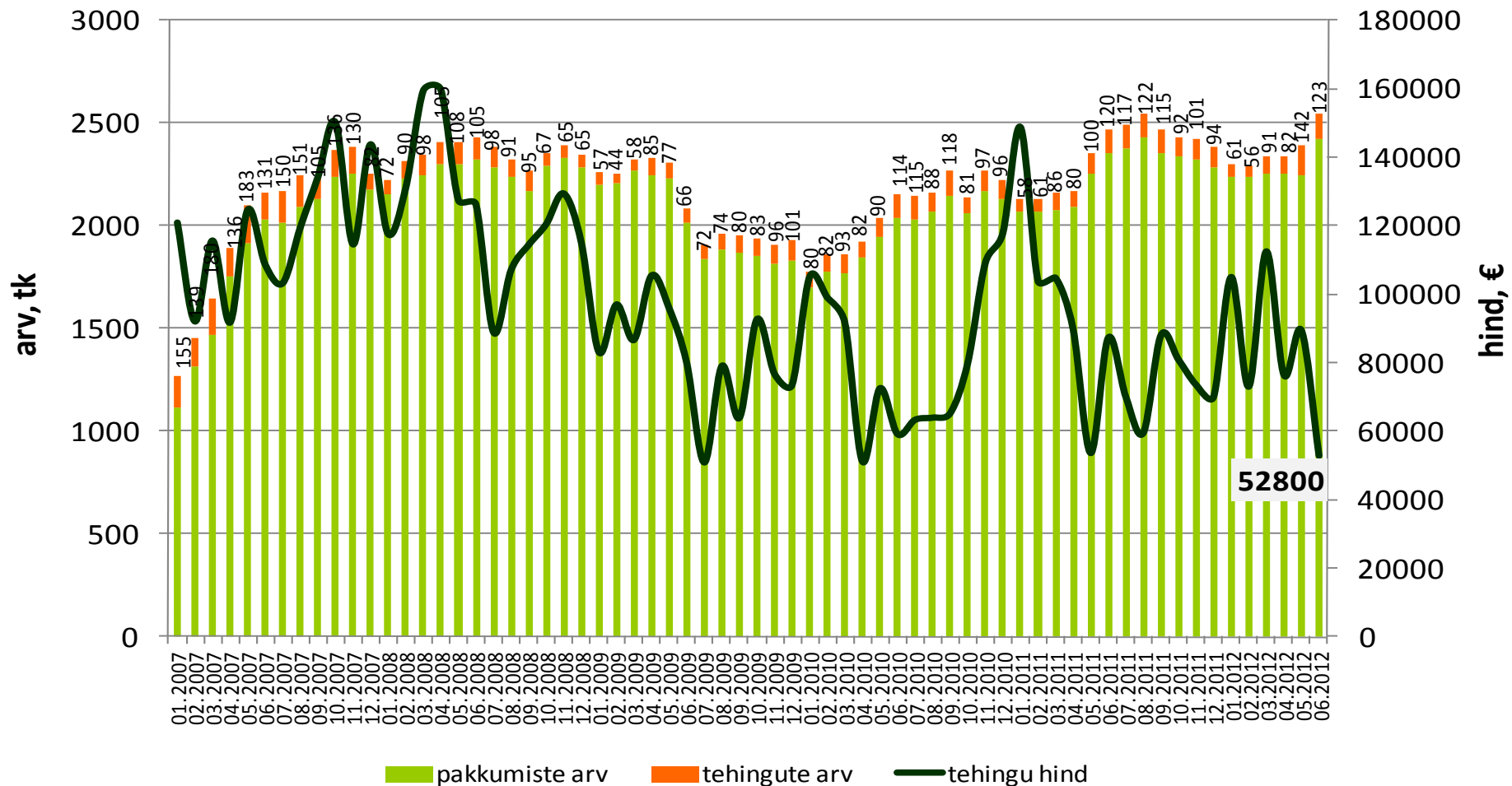
# Tehinguhind on muutunud võrreldes :

-hinnatipuga (apr 2008 .a.) -67%

-eelmise kuuga -41%

-kuu kalleim tehing oli 850 000 €

## Harjumaa hoonestatud elamumaa



# Tehinguhind on muutunud võrreldes :

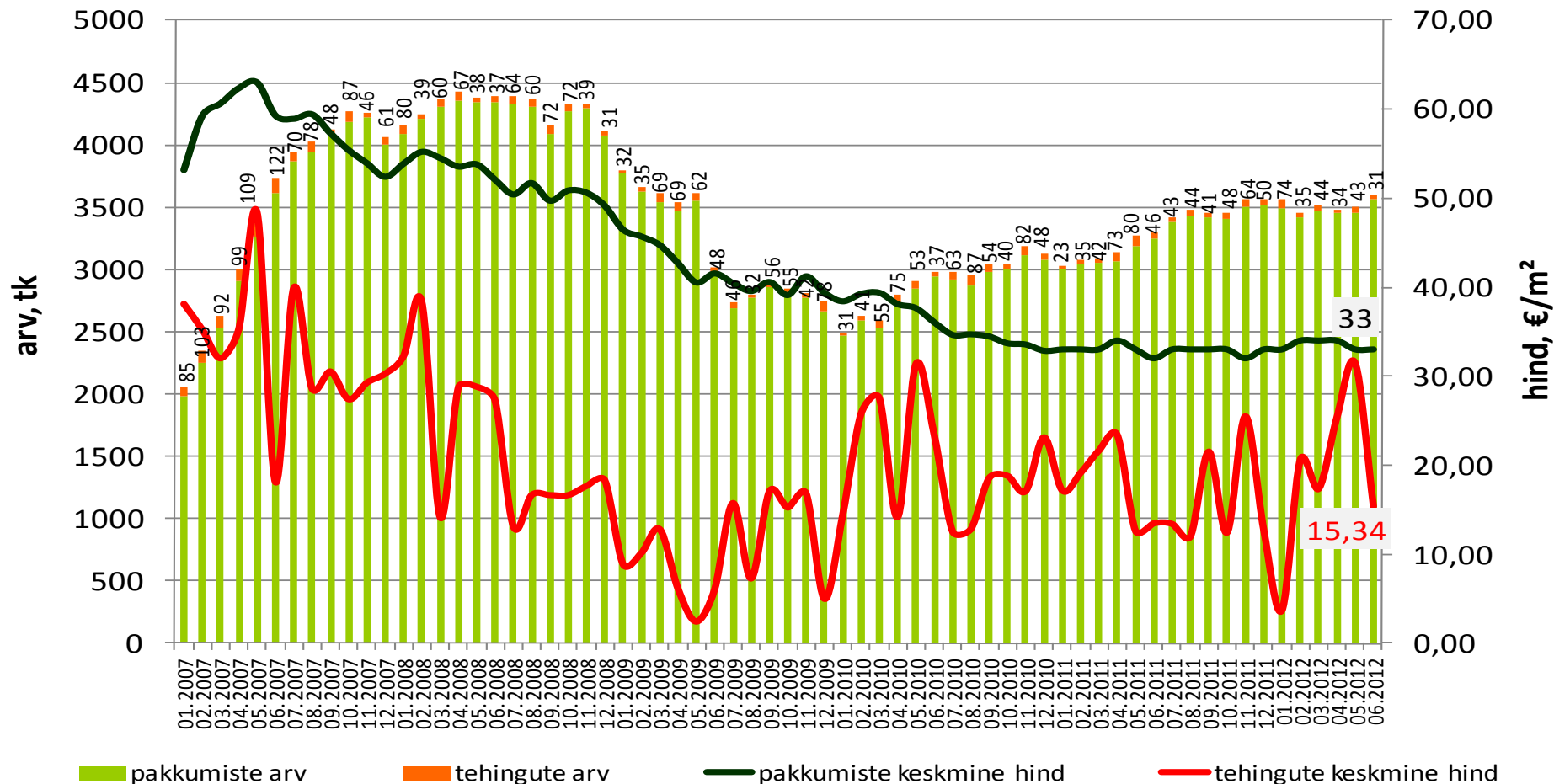
-hinnatipuga (mai 2007 .a.) -68%

-eelmise kuuga -51%

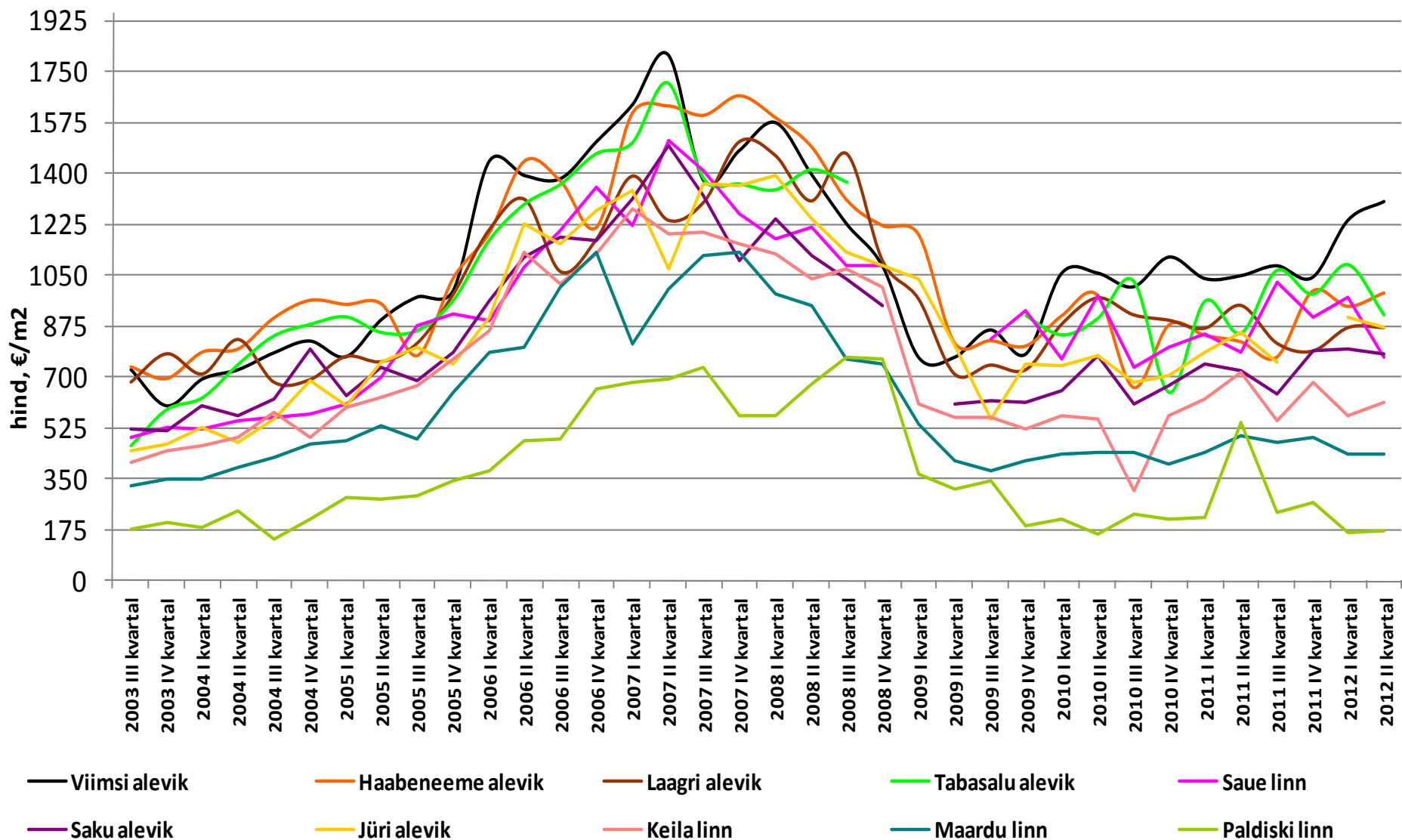
-viimase aasta pakkumishinna ja tehinguhinna vahe +152%

-kuu kalleim tehing oli 124 100 €

## Harjumaa hoonestamata elamumaa



# Harjumaa väikelinnade ja alevike korteriomandite keskmine hind, €/m<sup>2</sup>





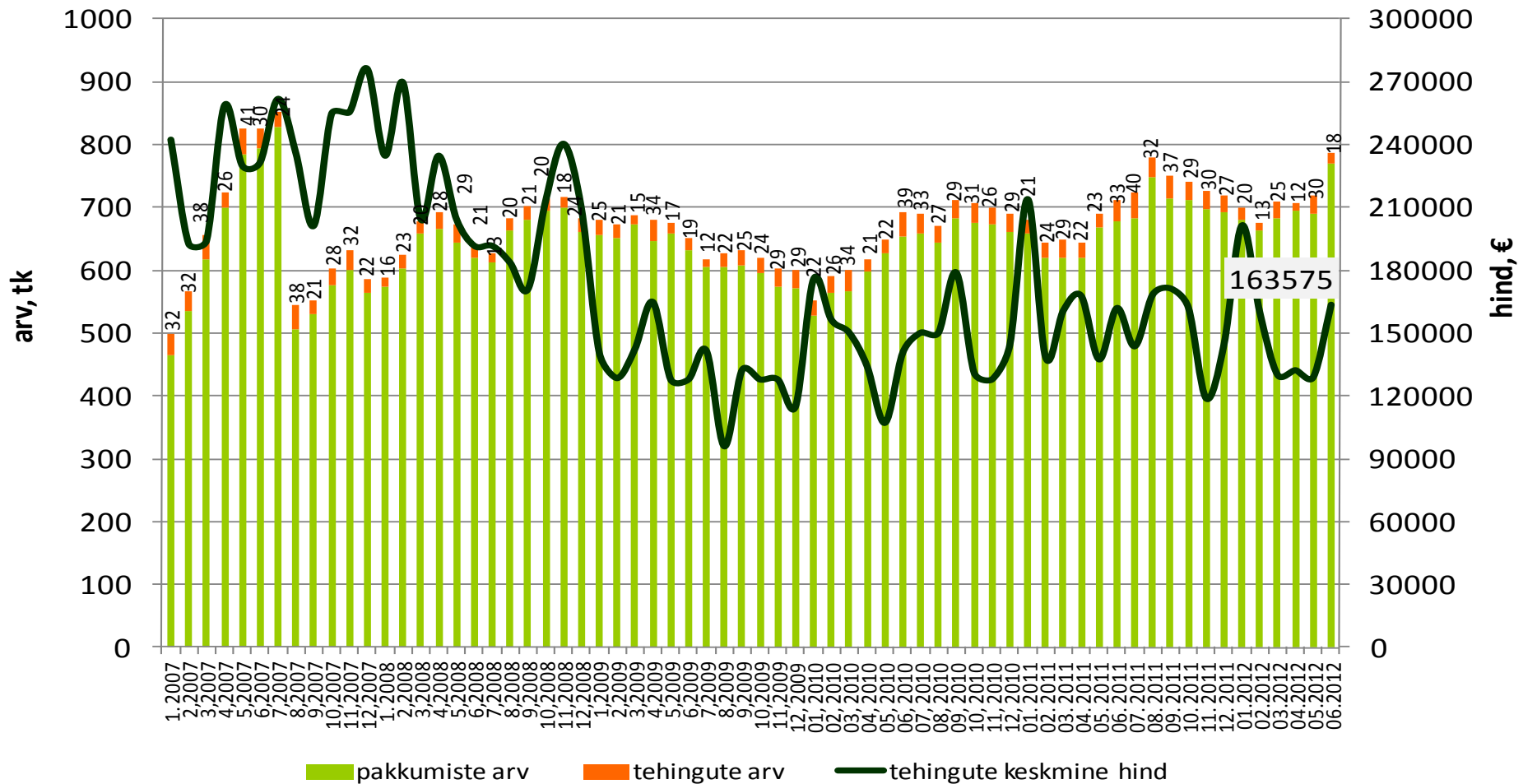
# Tehinguhind on muutunud võrreldes :

-hinnatipuga (dets 2007 .a.) - 41%

-eelmise kuuga +27%

-kuu kalleim tehing oli 850 000 €

## Tallinna hoonestatud elamumaa



# Tehinguhind on muutunud võrreldes :

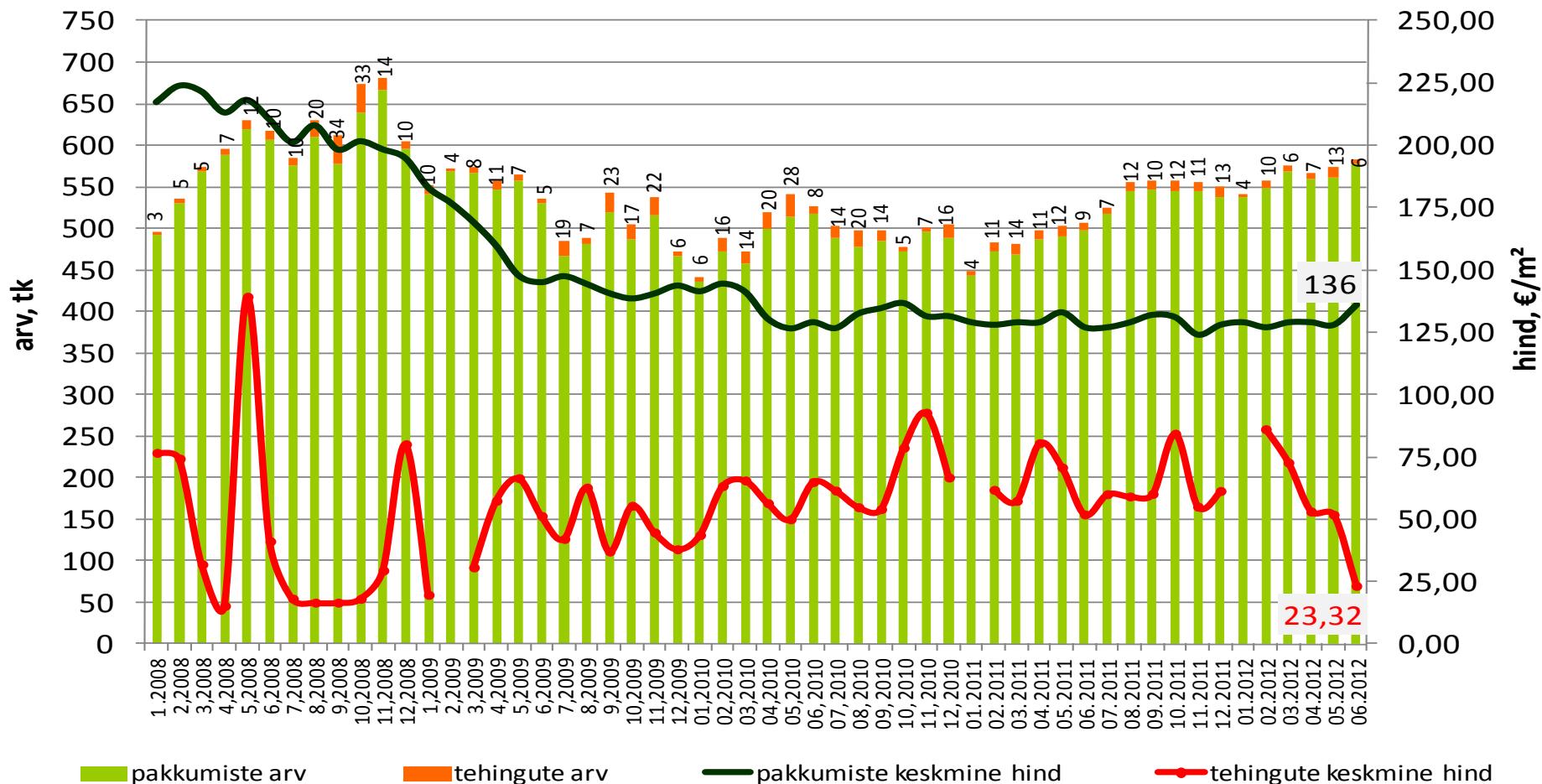
-hinnatipuga (juuni 2007 .a.): -87%

-eelmise kuuga: -55%

-viimase aasta pakkumishinna ja tehinguhinna vahe +139%

-kuu kalleim tehing oli: 100 000 €

## Tallinna hoonestamata elamumaa



# Tehinguhind on muutunud võrreldes :

-hinnatipuga (märts 2007 .a.) -37%

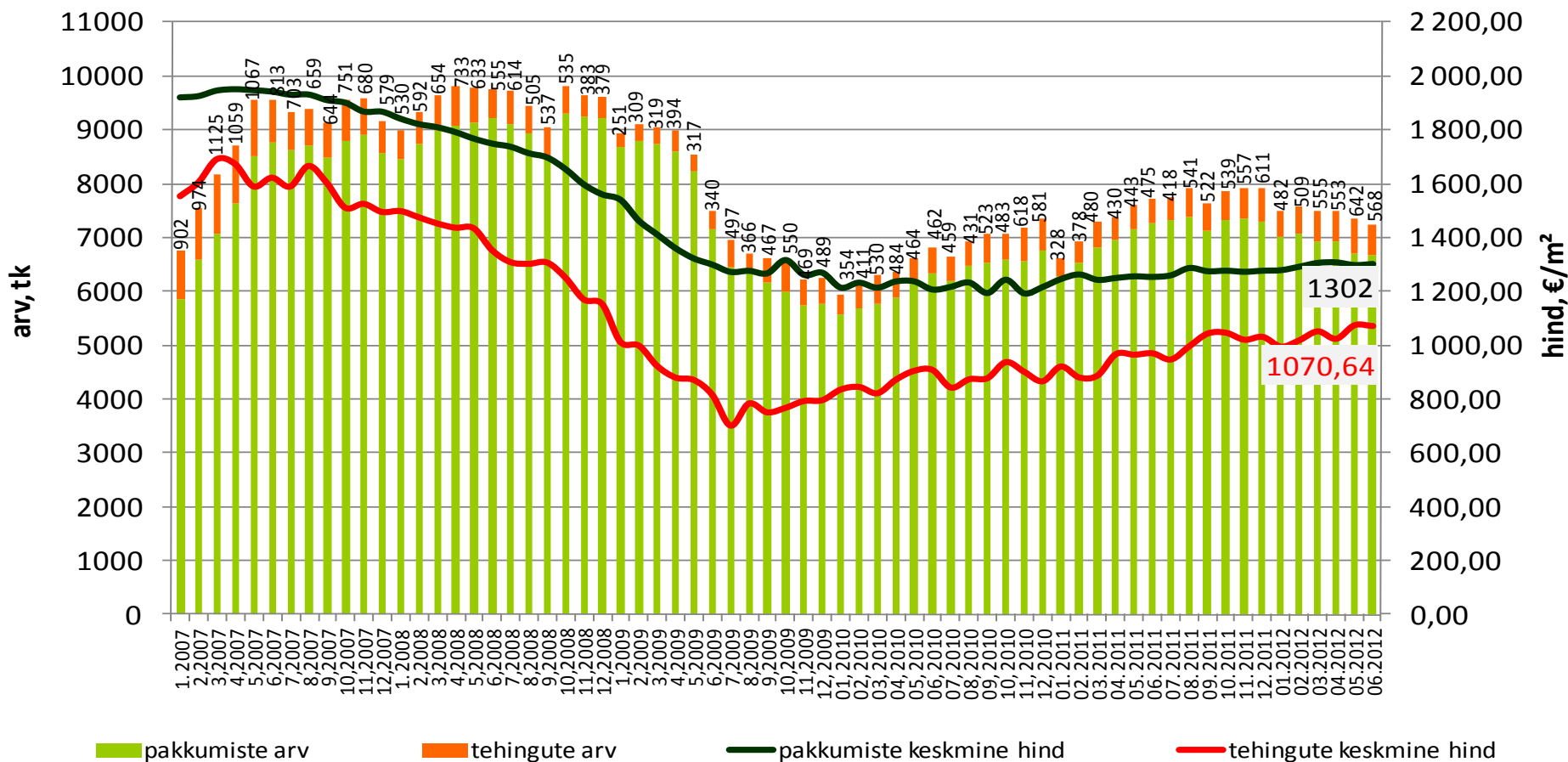
-põhjaga (juuli 2009 .a.) +52,7%

-eelmise kuuga -0,3%

-viimase aasta pakkumishinna ja tehinguhinna vahe +25,5%

-kuu kalleim tehing oli 433 160 €

## Tallinna korteriomandid

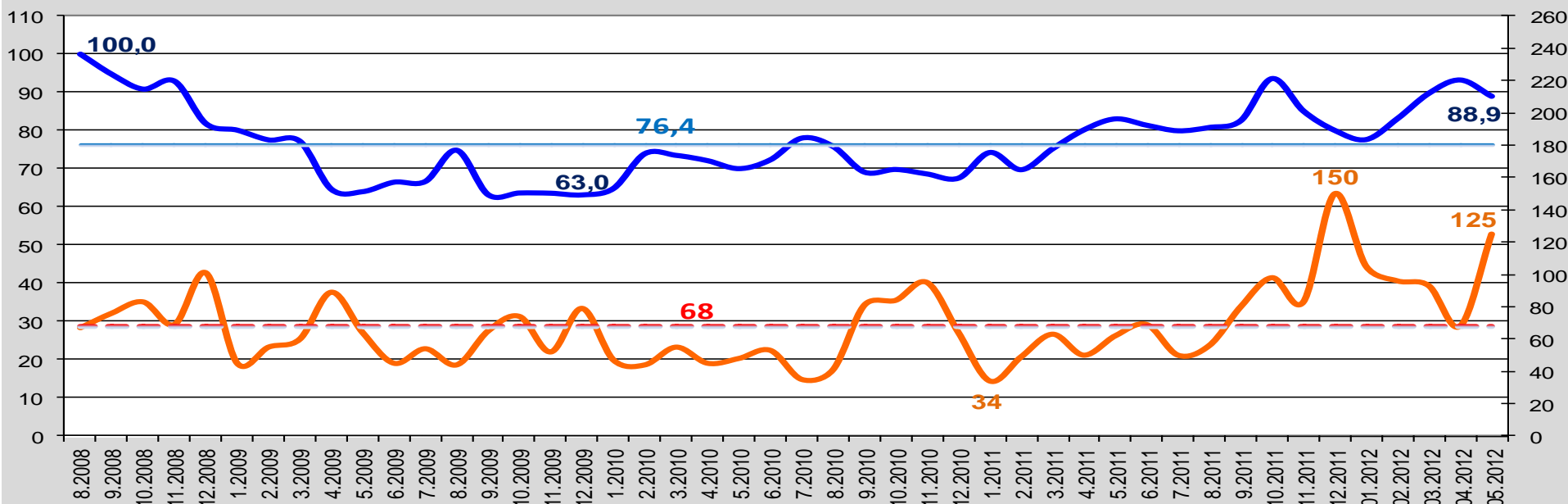


## Uusarenduste esmamüügi indeksi muutused:

- perioodi indeksi keskmine tase: 76,4 punkti
- perioodi tehingute arvu keskmine tase: 68 tehingut
- indeksi muutus eelmise kuuga võrreldes: -4,6 %
- viimase kuu indeksi tase keskmisega võrreldes + 16,4%
- viimase kuu tehingute arv võrreldes keskmisega + 83,8 %
- viimase kuu kalleim tehing 265 000 € (Vanalinna asum)
- viimase kuu odavaim tehing 39 240 € (Kesklinna linnaosa)
- tehinguaktiivsus võrreldes eelmise aasta maiga + 101,6%

# TALLINNA UUSARENDUSTE ESMAMÜÜGI INDEKS (2008.a aug = 100) JA TEHINGUAKTIIVSUS

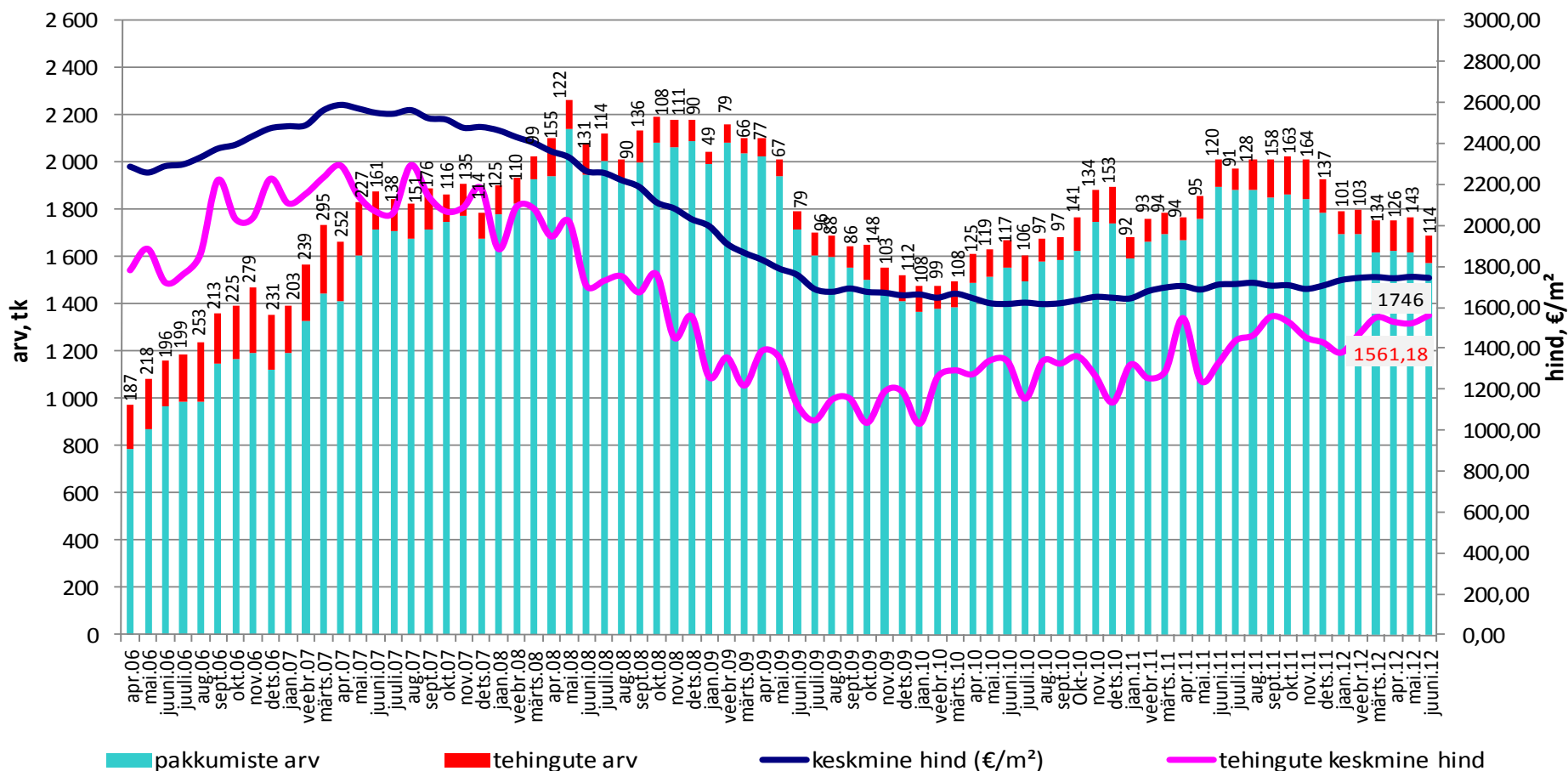
- Tallinna kaheksa linnaosa uute korterite esmamüügi keskmine m<sup>2</sup> hind, 2008.a aug = 100 punkti (allikas: Maa-amet)
- Viimase 46 kuu indeksi keskmine tase
- Tallinna kaheksa linnaosa uute korterite esmamüükide tehingute arv (allikas: Maa-amet)
- Viimase 46 kuu keskmine tehingute arv kuus



# Tehinguhind on muutunud võrreldes :

- hinnatipuga (aug 2007 .a.) - 32%
- põhjaga (jaan 2010 .a.) + 51,2%
- eelmise kuuga +2,5%
- viimase aasta pakkumishinna ja tehinguhinna vahe +16,6%
- kuu kalleim tehing oli 433 160 €

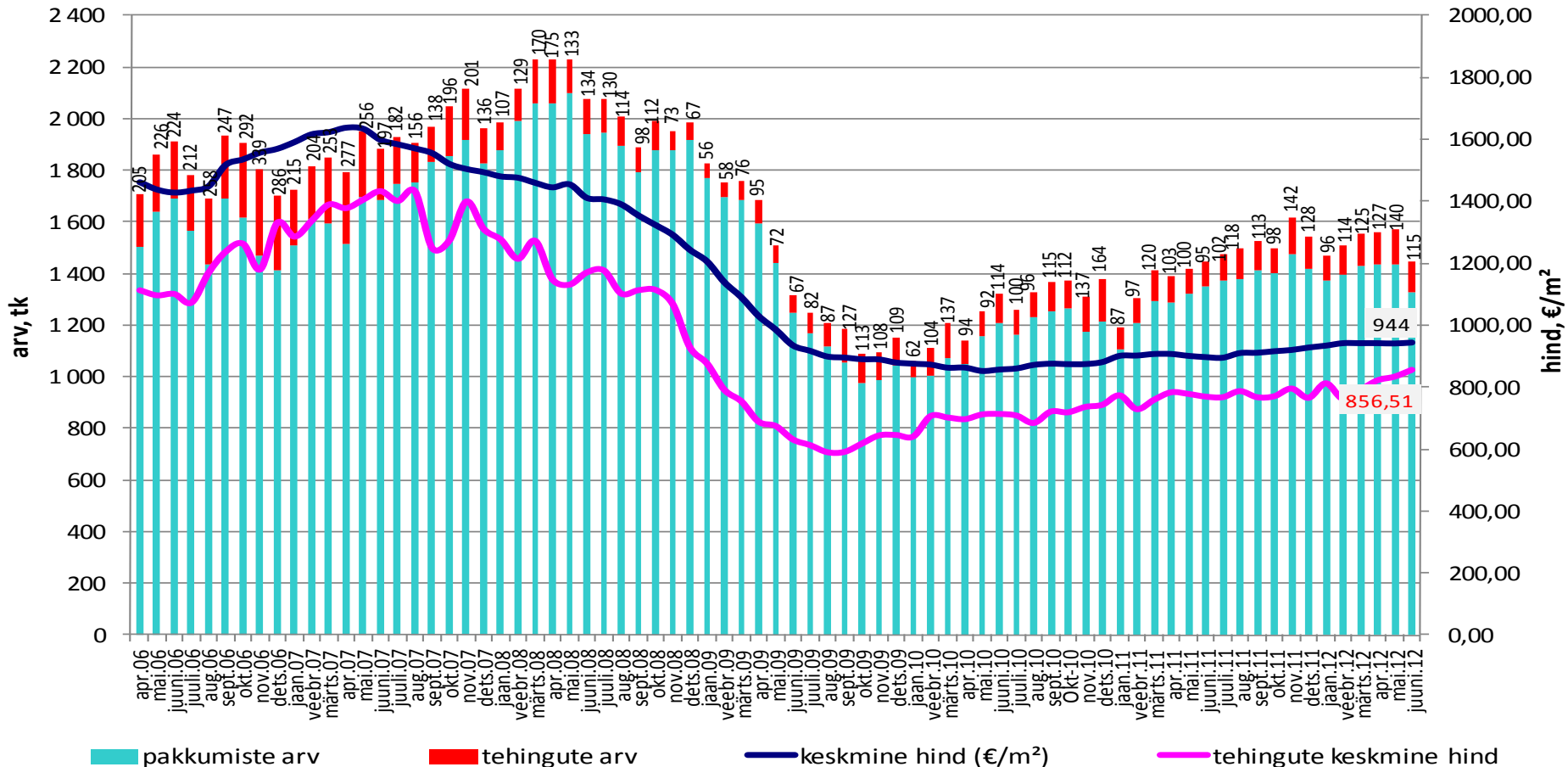
## Kesklinna linnaosa korteriomandid



# Tehinguhind on muutunud võrreldes :

- hinnatipuga (juuni 2007 .a.) – 40%
- põhjaga (aug 2009 .a.) +45,2%
- eelmise kuuga +2,6%
- viimase aasta pakkumishinna ja tehinguhinna vahe +16,8%
- kuu kalleim tehing oli 99 275 €

## Lasnamäe linnaosa korteriomandid



# Tehinguhind on muutunud võrreldes :

-hinnatipuga (apr 2007 .a.) -45%

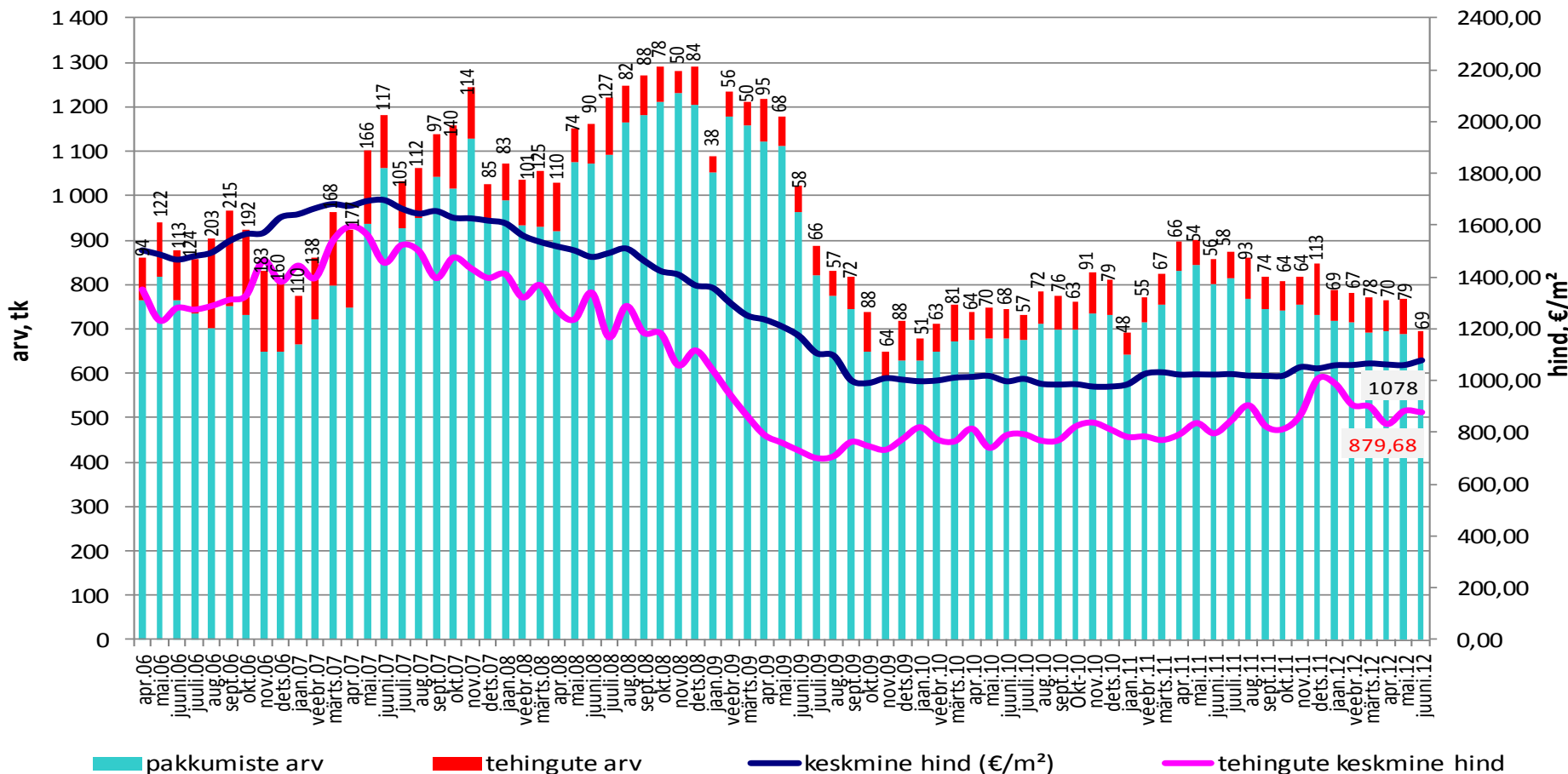
-põhjaga (juuli 2009 .a.) + 25,1%

-eelmise kuuga -0,6%

-viimase aasta pakkumishinna ja tehinguhinna vahe +18,2%

-kuu kalleim tehing oli 94 000 €

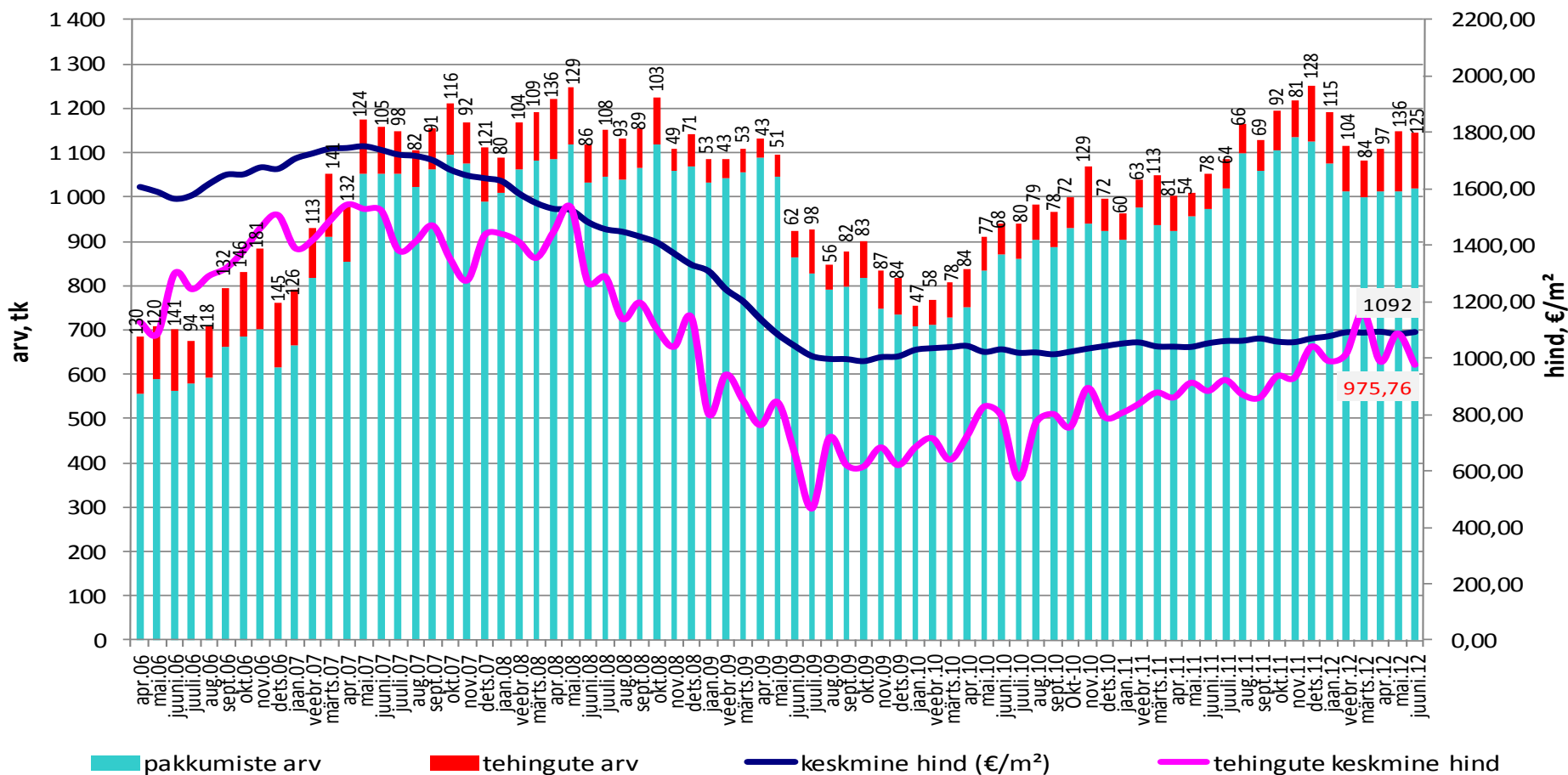
## Mustamäe linnaosa korteriomandid



## Tehinguhind on muutunud võrreldes :

- hinnatipuga (apr 2007 .a.) - 37%
- põhjaga (juuli 2009 .a.) + 109,7%
- eelmise kuuga -10,3%
- viimase aasta pakkumishinna ja tehinguhinna vahe +10,3%
- kuu kalleim tehing oli 161 838 €

### Põhja-Tallinna linnaosa korterimandid





# Tehinguhind on muutunud võrreldes :

-hinnatipuga (juuni 2007 .a.) - 42%

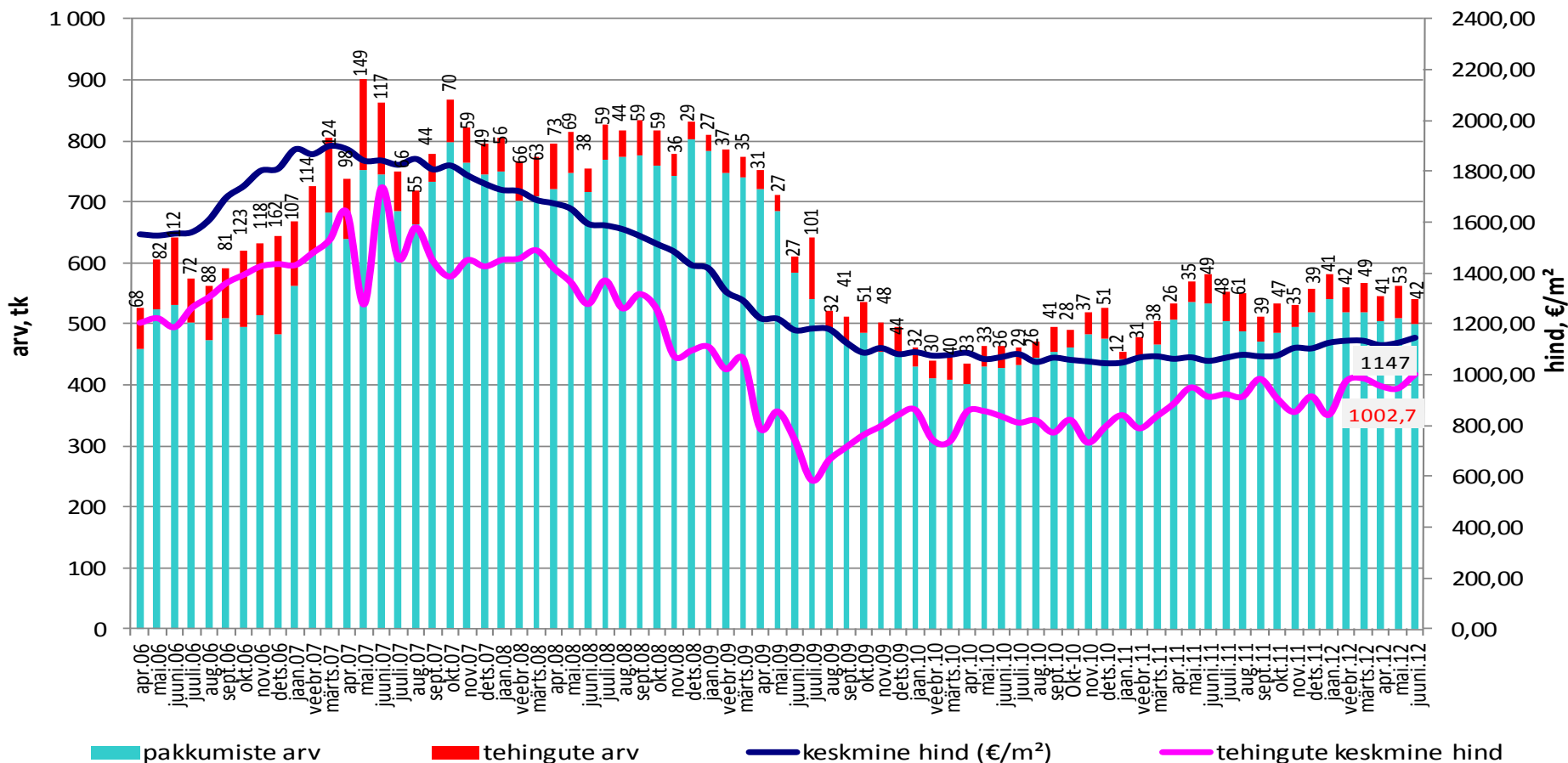
-põhjaga (juuli 2009 .a.) + 71%

-eelmise kuuga +5,8%

-viimase aasta pakkumishinna ja tehinguhinna vahe +18,9%

-kuu kalleim tehing oli 210 000 €

## Haabersti linnaosa korteriomandid



# Tehinguhind on muutunud võrreldes :

-hinnatipuga (märts 2007 .a.) - 30%

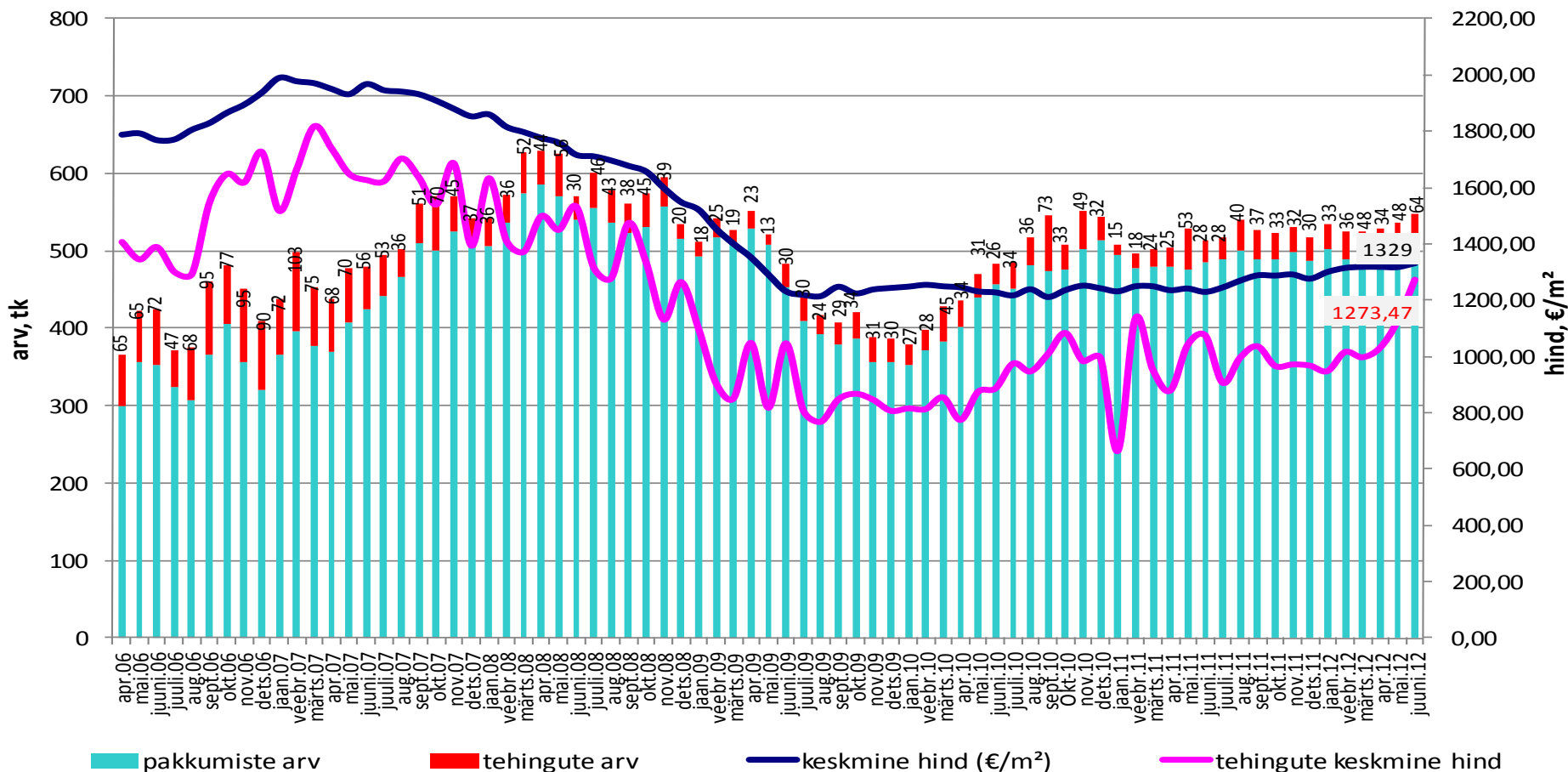
-põhjaga (jaan 2011 .a.) + 91,1%

-eelmise kuuga +13,2%

-viimase aasta pakkumishinna ja tehinguhinna vahe +27,6%

-kuu kalleim tehing oli 261 000 €

## Kristiine linnaosa korteriomandid



# Tehinguhind on muutunud võrreldes :

-hinnatipuga (sept 2007 .a.): - 28%

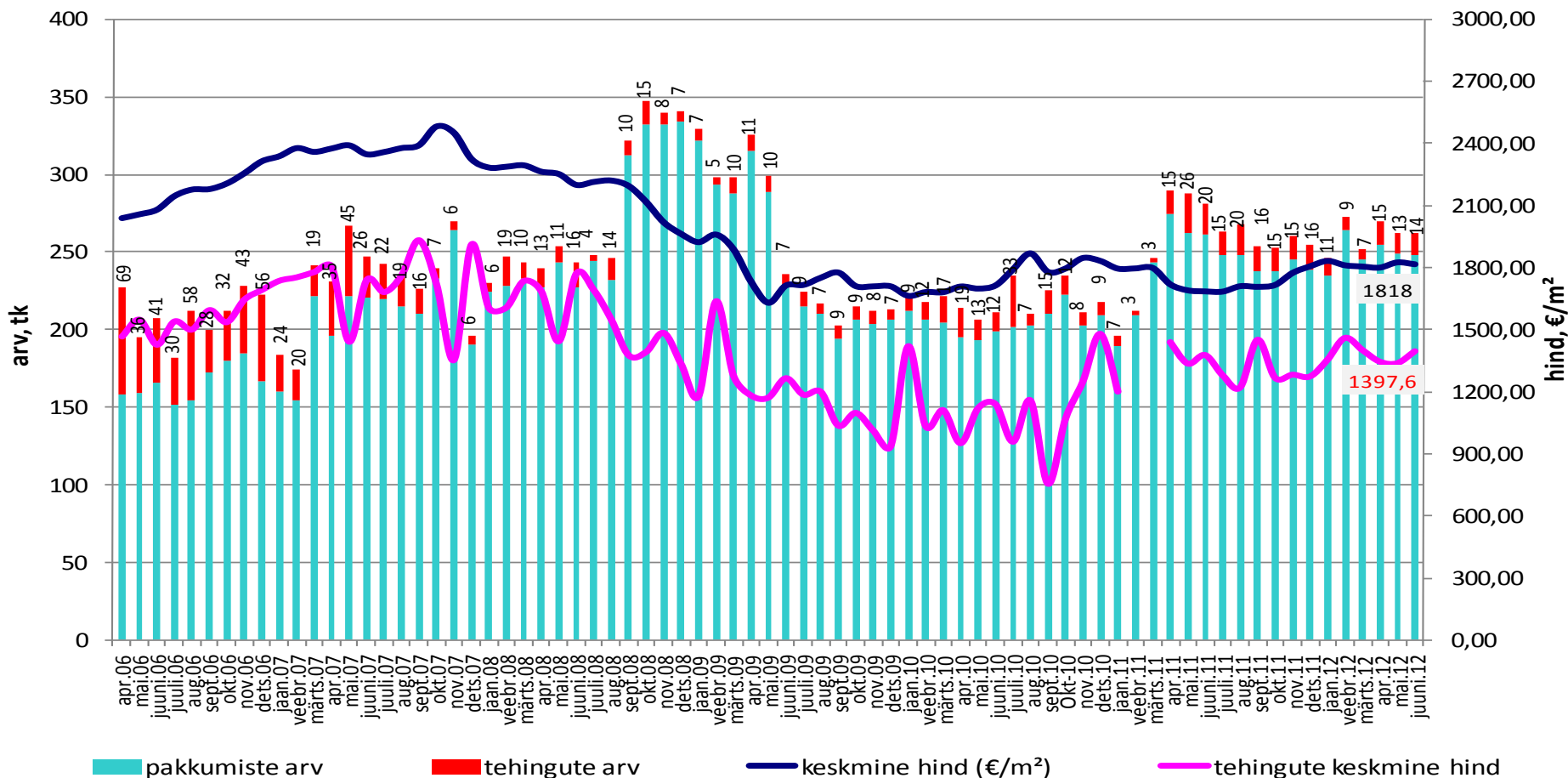
-põhjaga (sept 2010 .a.): + 84,9%

-eelmise kuuga: +4,3%

-viimase aasta pakkumishinna ja tehinguhinna vahe +32,7%

-kuu kalleim tehing: 265 000 €

## Pirita linnaosa korteriomandid



■ pakkumiste arv

■ tehingute arv

— keskmine hind (€/m²)

— tehingute keskmine hind

# Tehinguhind on muutunud võrreldes :

-hinnatipuga (sept 2007 .a.) - 49%

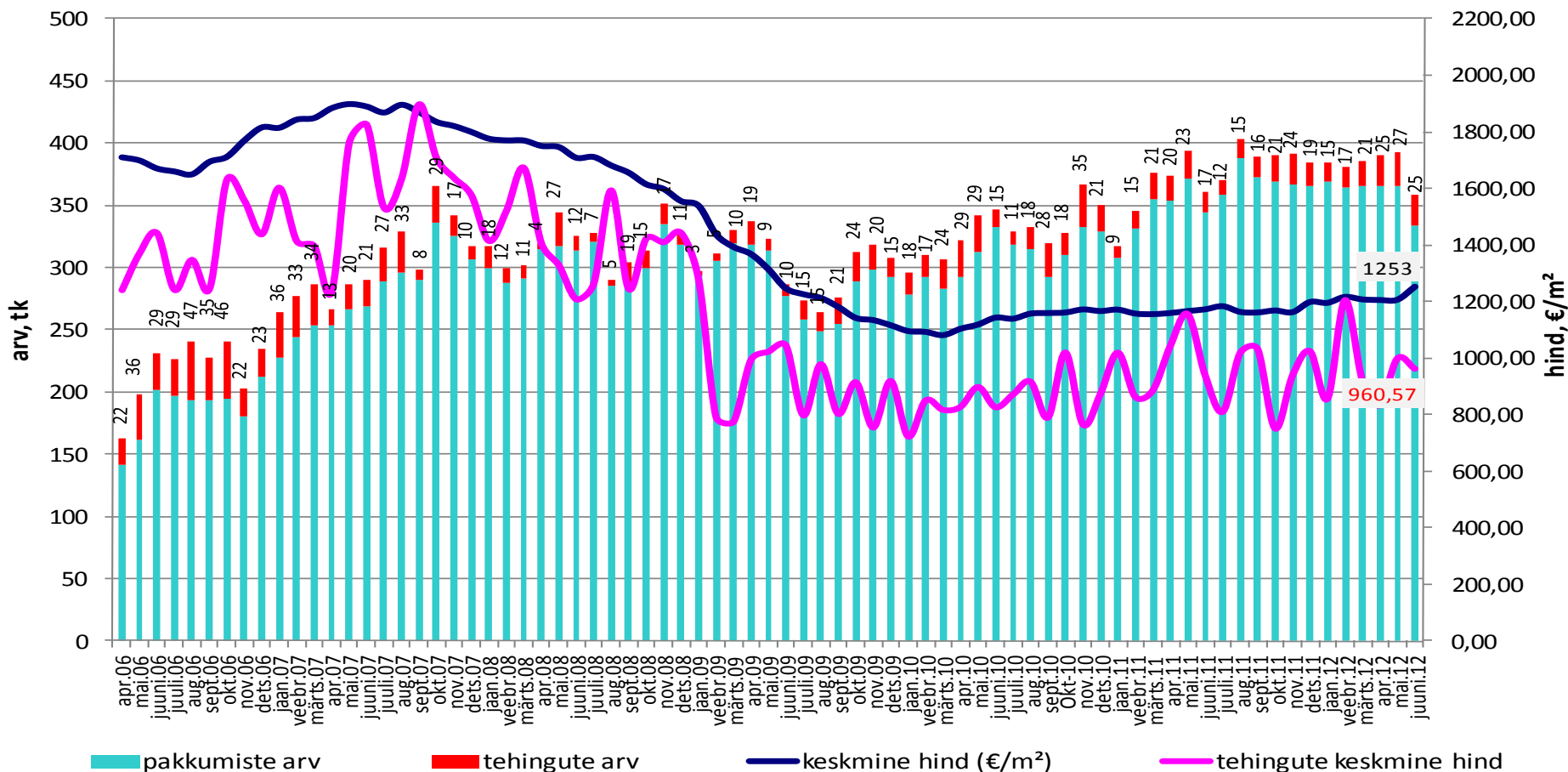
-põhjaga (jaan 2009 .a.) + 33,4%

-eelmise kuuga -3,7%

-viimase aasta pakkumishinna ja tehinguhinna vahe +28,4%

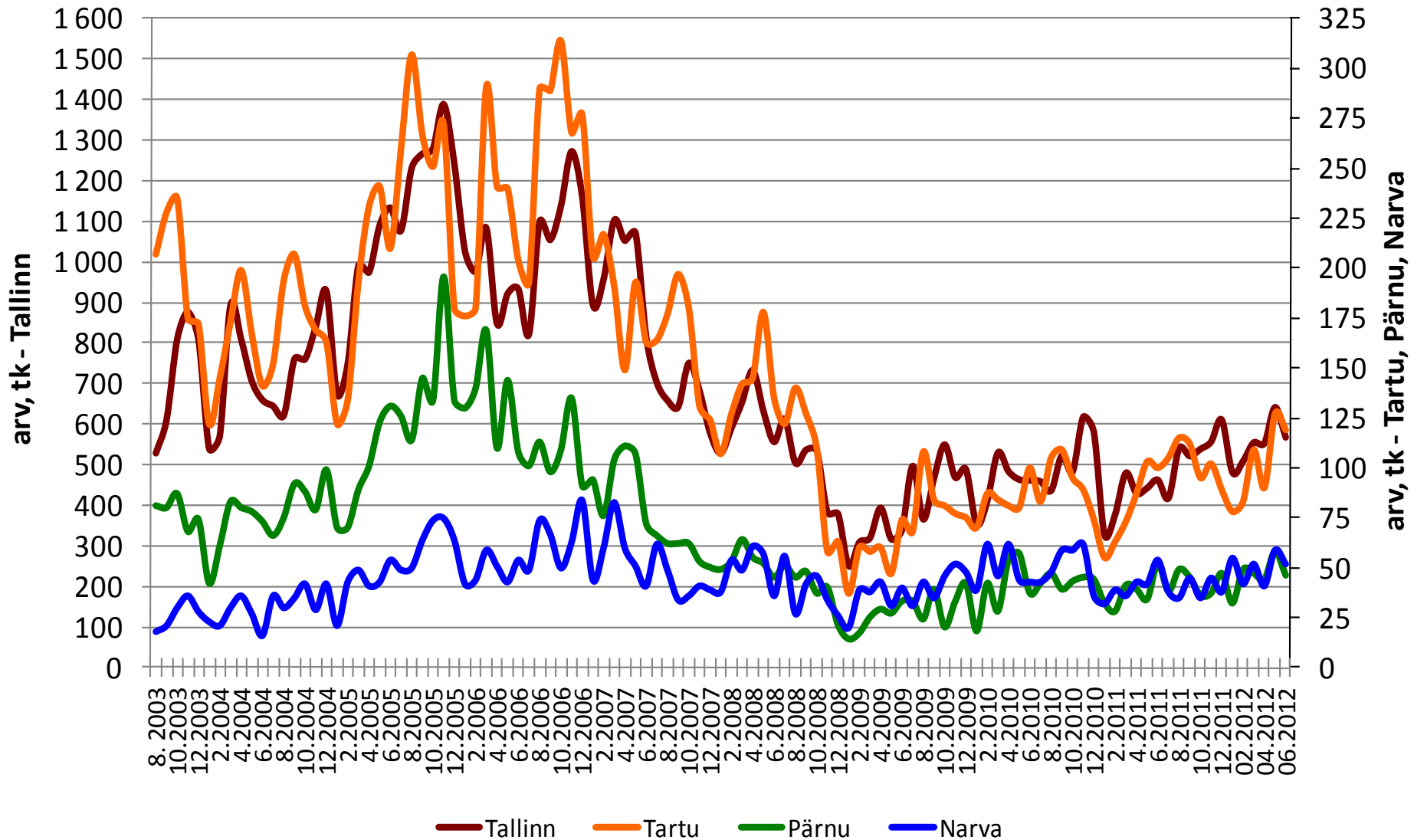
-kuu kalleim tehing oli 100 000 €

## Nõmme linnaosa korteriomandid

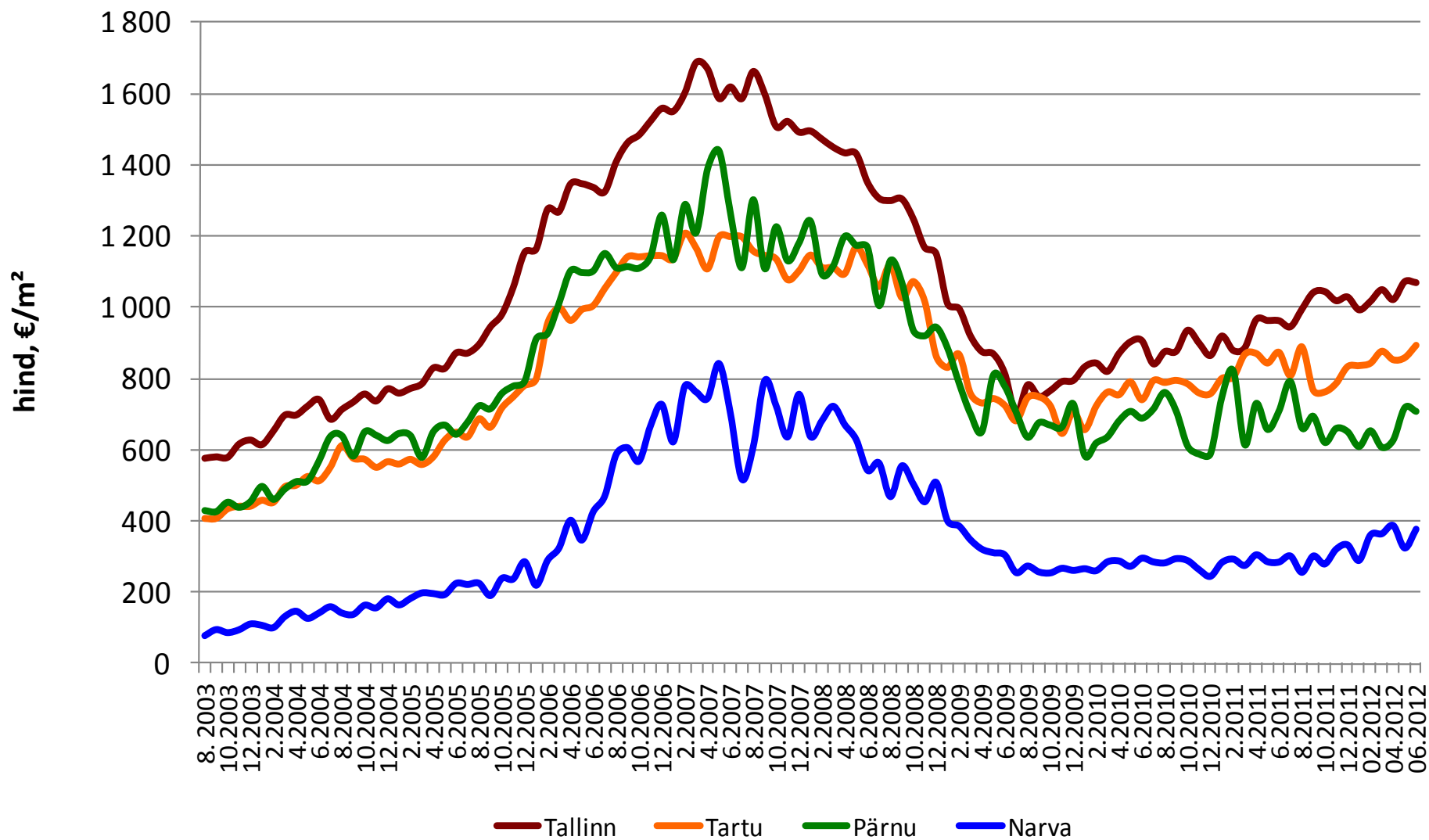




# Suuremate linnade korteriomandite tehingute arv



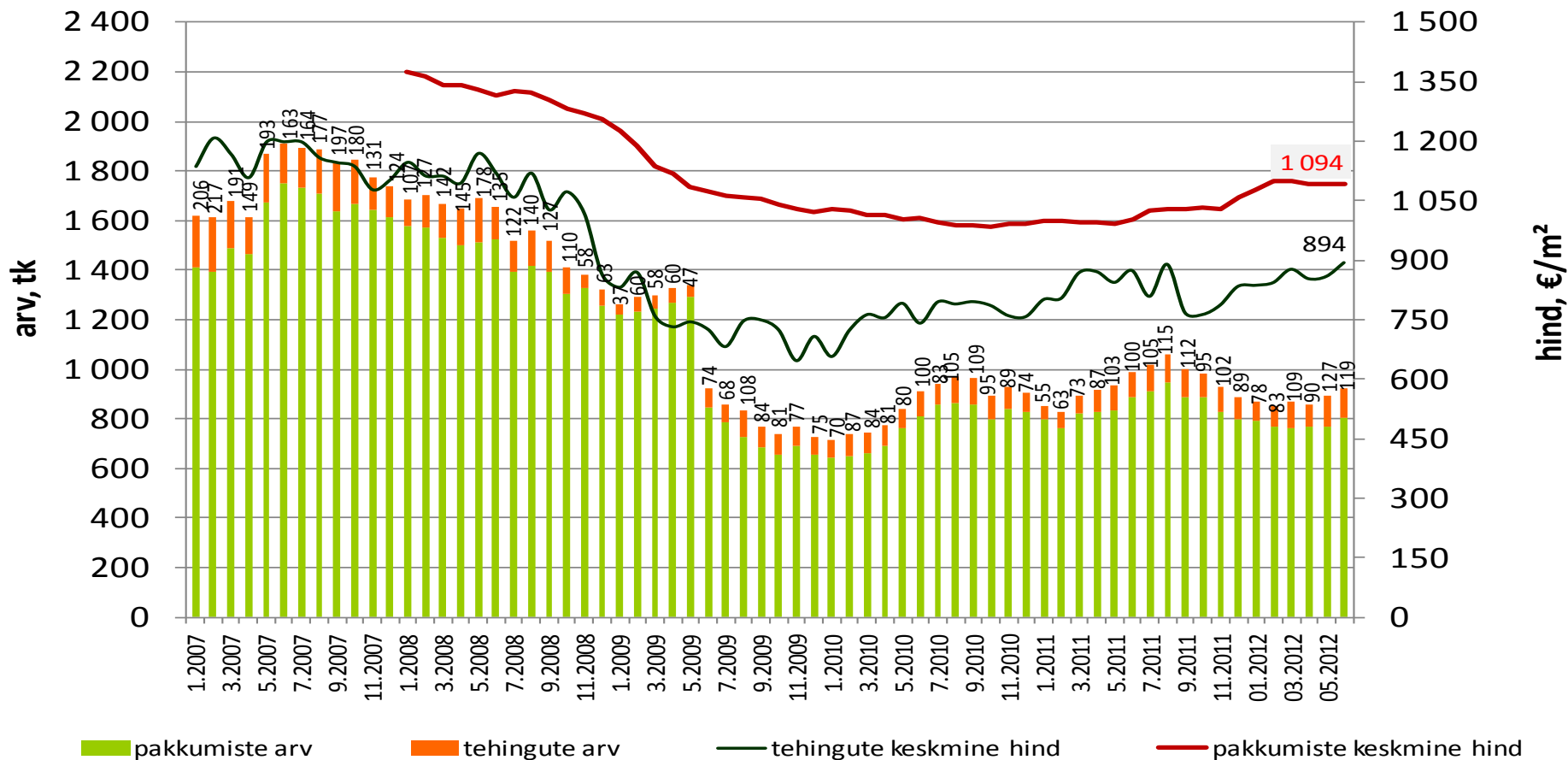
# Suuremate linnade korteriomandite keskmine m<sup>2</sup> hind



# Tehinguhind on muutunud võrreldes :

- hinnatipuga (veeb 2007 .a.) – 26%
- põhjaga (nov 2009 .a.) + 38,2%
- eelmise kuuga 4,1%
- viimase aasta pakkumishinna ja tehinguhinna vahe +27%
- kuu kalleim tehing oli 239 000 €

## Tartu korteriomandid

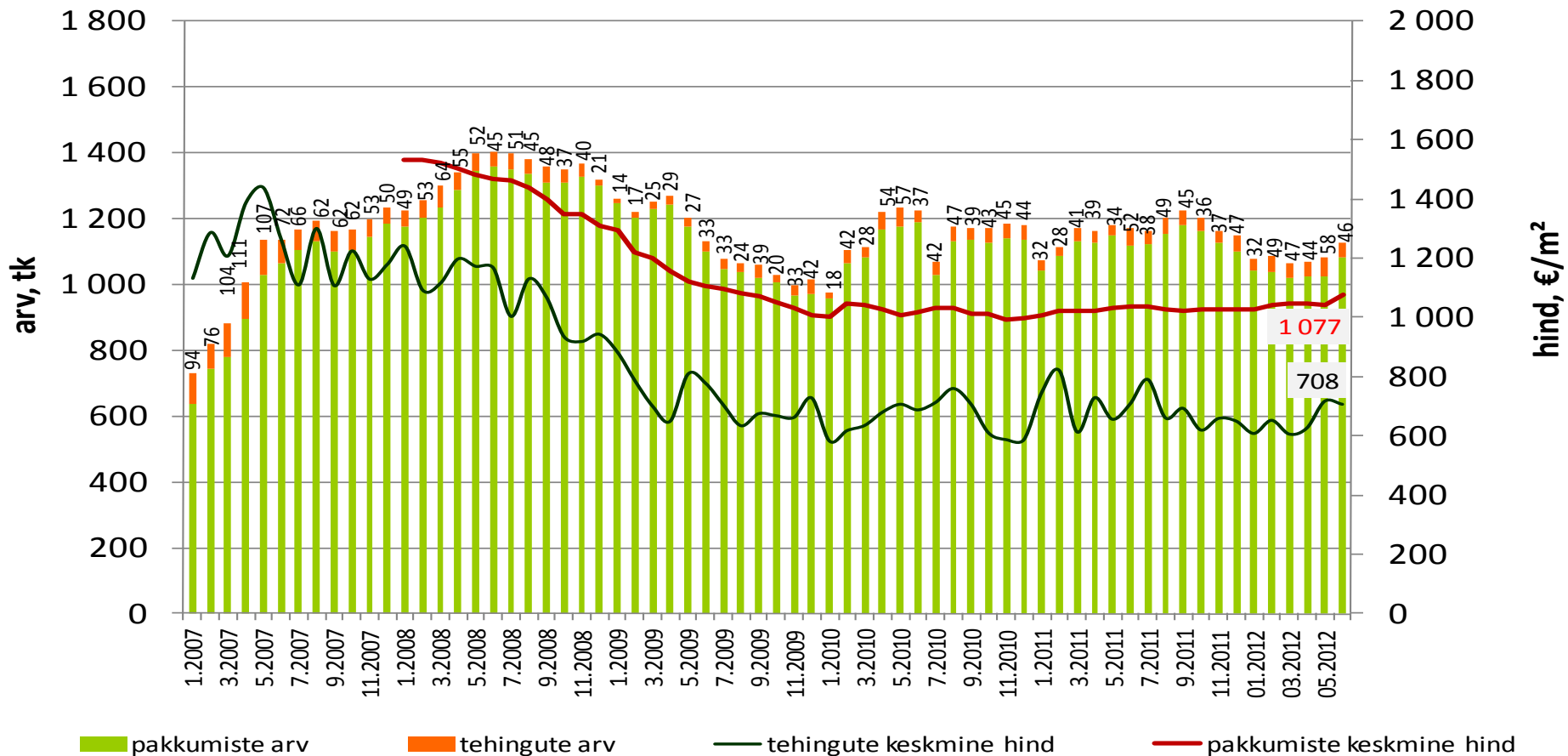




# Tehinguhind on muutunud võrreldes :

- hinnatipuga (mai 2007 .a.) – 50,8%
- põhjaga (jaan 2010 .a.) + 21,3%
- eelmise kuuga -1,4%
- viimase aasta pakkumishinna ja tehinguhinna vahe +56%
- kuu kalleim tehing oli 76 000 €

## Pärnu korteriomandid



## Tehinguhind on muutunud võrreldes :

-hinnatipuga (mai 2007 .a.) – 55,1%

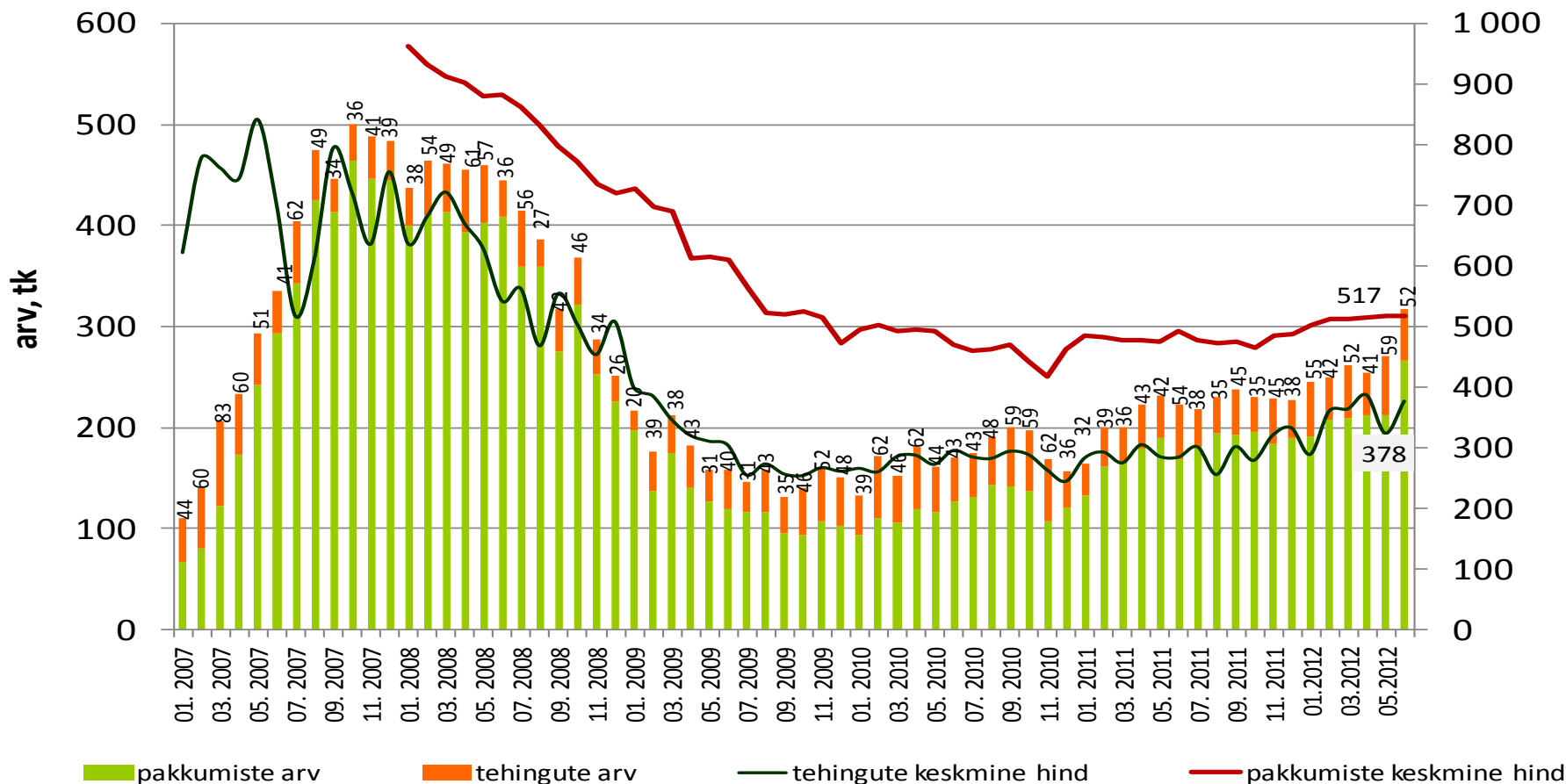
-põhjaga (dets.2010.a): + 48,1%

-eelmise kuuga +16,3%

-viimase aasta pakkumishinna ja tehinguhinna vahe +54%

-kuu kalleim tehing oli 47 551 €

## Narva korteriomandid





# Tehinguhind on muutunud võrreldes :

-hinnatipuga (jaan 2008 .a.) – 41,3%

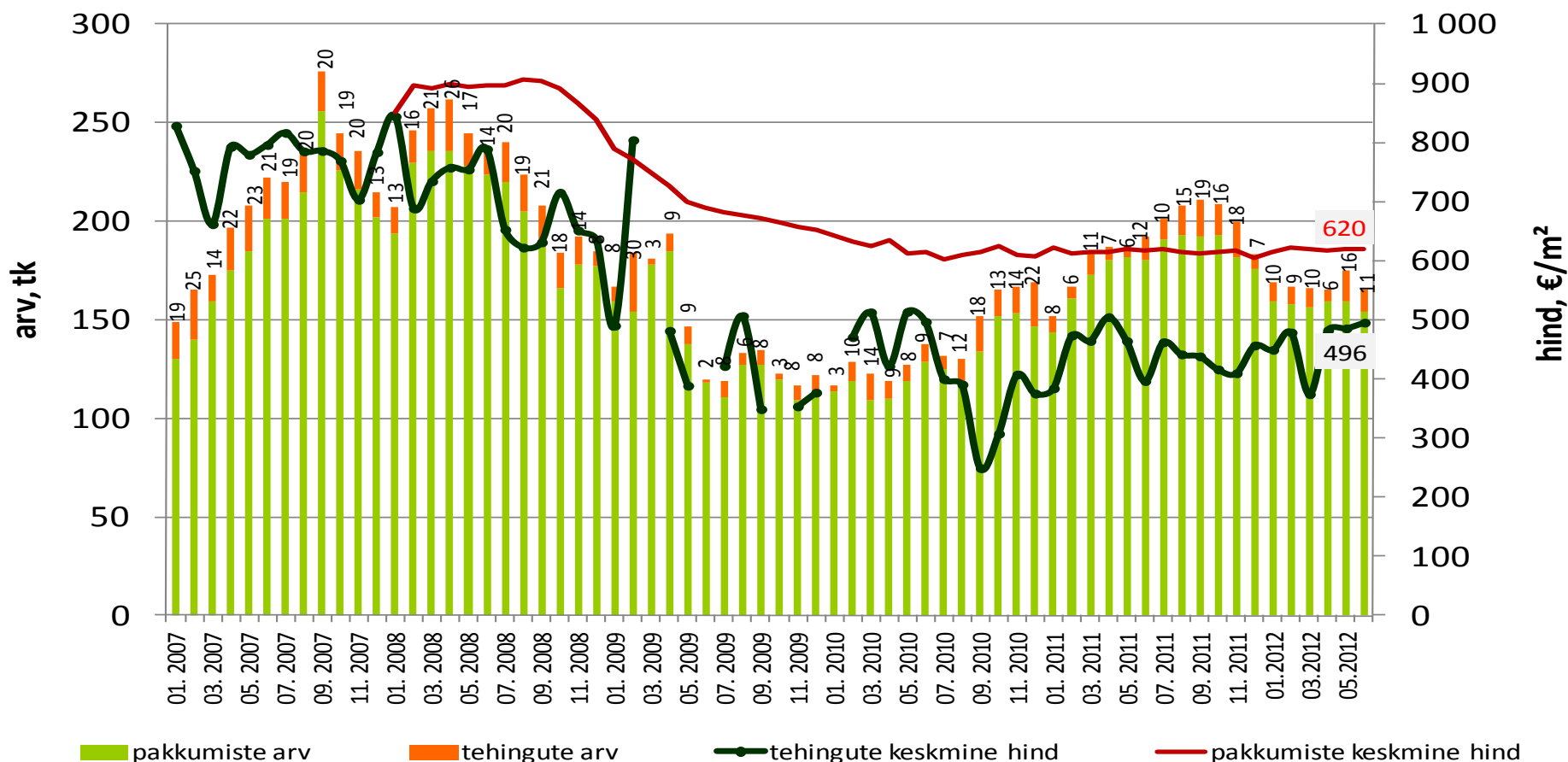
-põhjaga (sept 2010 .a.) + 98,6%

-eelmise kuuga +2%

-viimase aasta pakkumishinna ja tehinguhinna vahe +38%

-kuu kalleim tehing oli 65 173 €

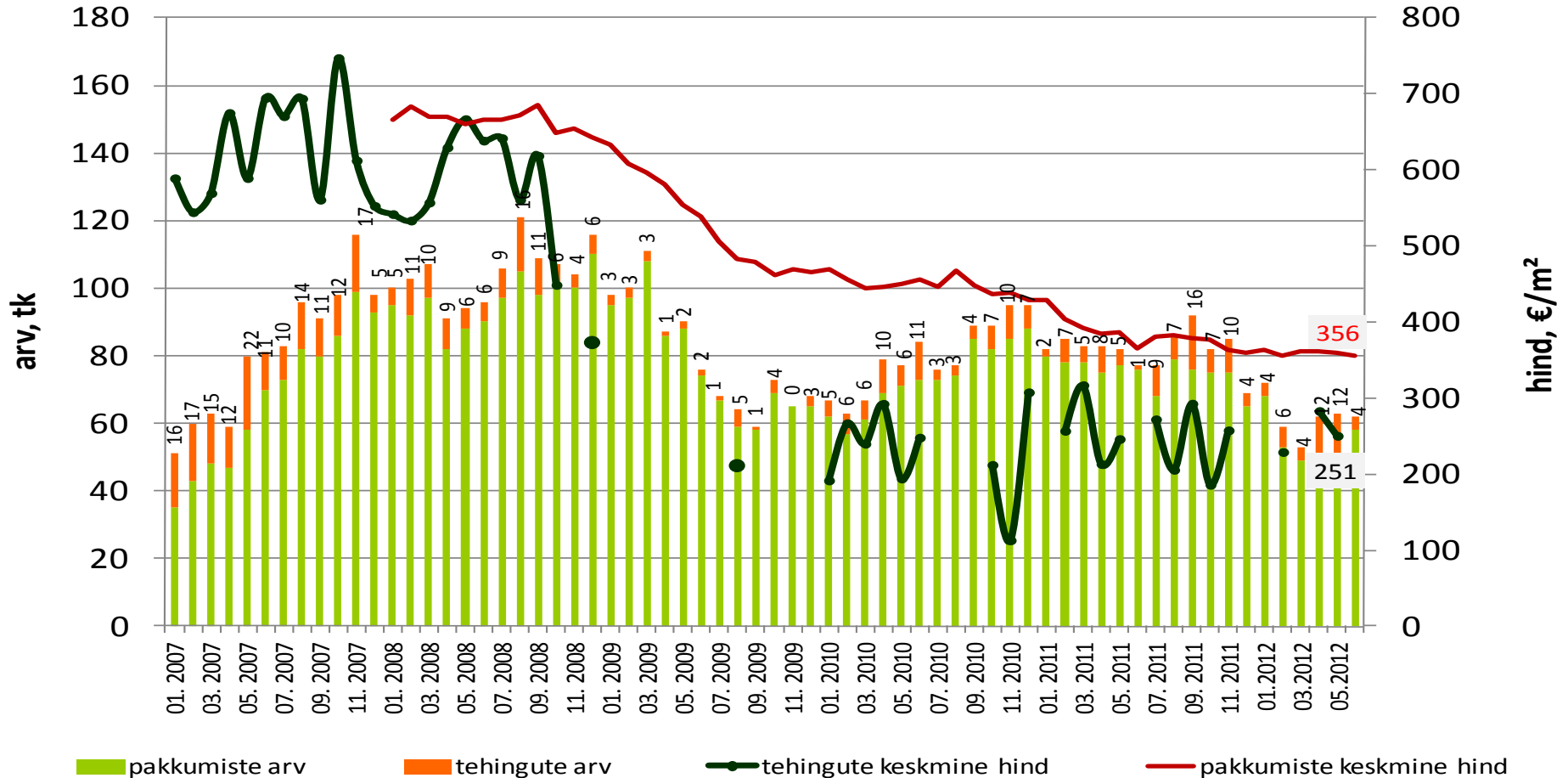
## Viljandi korteriomandid



# Tehinguhind on muutunud võrreldes :

- hinnatipuga (okt 2007 .a.): ametlik hinnainfo puudub
- põhjaga (nov.2010.a): ametlik hinnainfo puudub
- eelmise kuuga: ametlik hinnainfo puudub
- viimase aasta pakkumishinna ja tehinguhinna vahe +53%
- kuu kalleim tehing oli: ametlik hinnainfo puudub

## Paide korteriomandid



# Tehinguhind on muutunud võrreldes :

-hinnatipuga (dets 2007 .a.): -59,3%

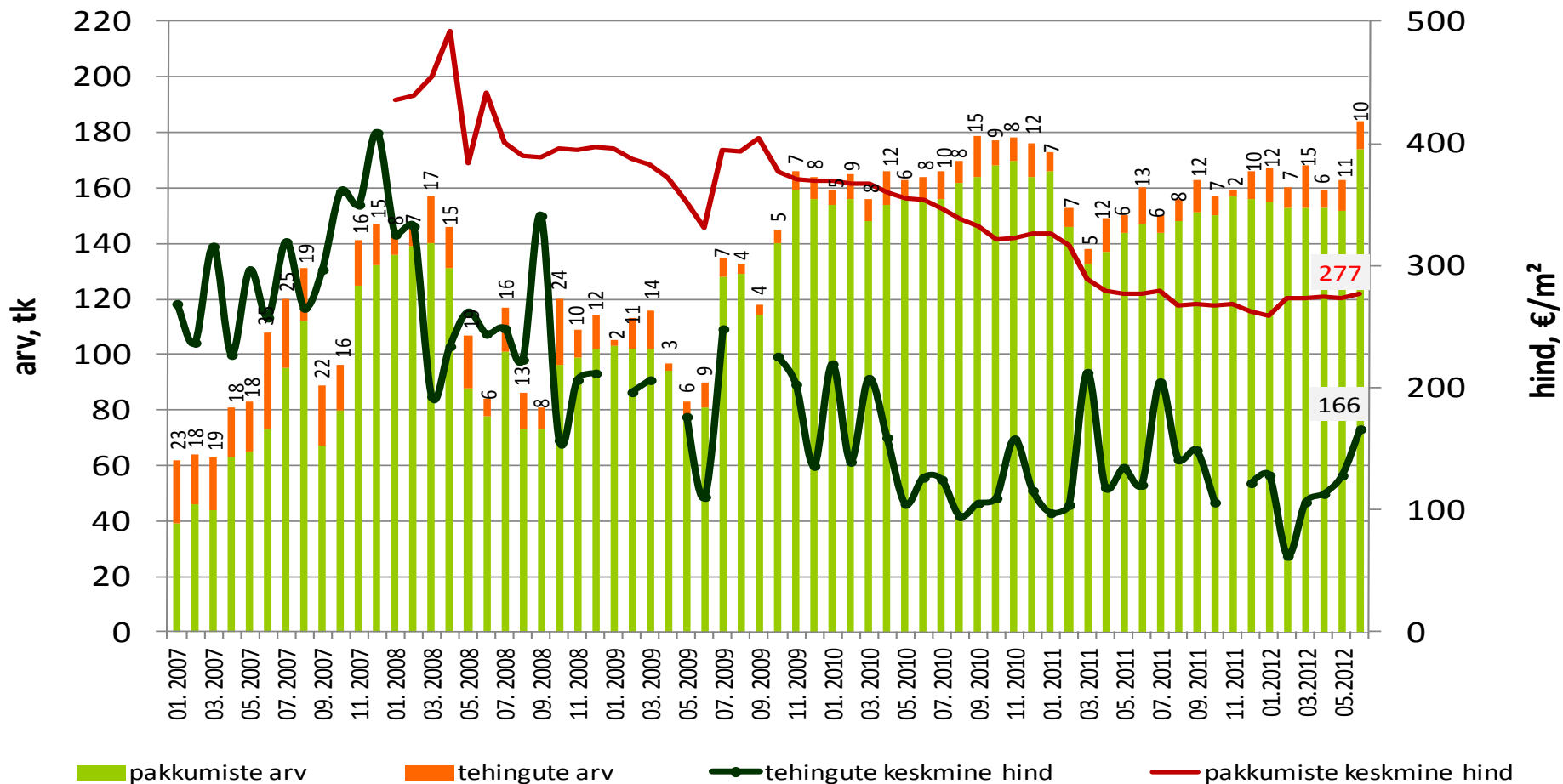
-põhjaga (2012.a veeb): +75,3 %

-eelmise kuuga: +29,7%

-viimase aasta pakkumishinna ja tehinguhinna vahe +127%

-kuu kalleim tehing oli: 21 000 €

## Valga korteriomandid



# Tehinguhind on muutunud võrreldes :

-hinnatipuga (mai 2007 .a.): - 69,6%

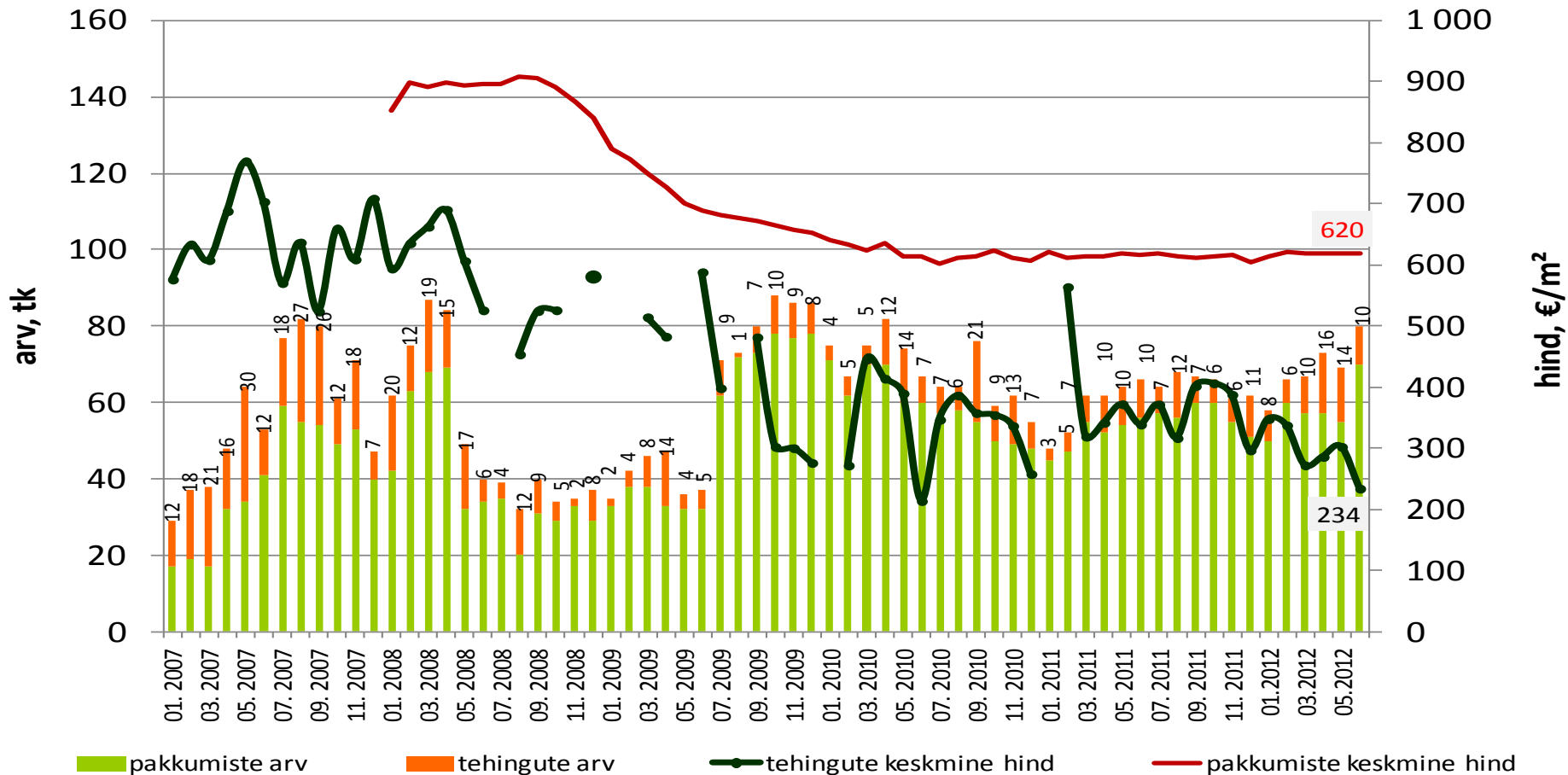
-põhjaga (juuni 2010 .a.): +9,5%

-eelmise kuuga: -22,6%

-viimase aasta pakkumishinna ja tehinguhinna vahe +53%

-kuu kalleim tehing oli: 25 000 €

## Võru korteriomandid



## Tehinguhind on muutunud võrreldes :

-hinnatipuga (mai 2008 .a.) – 36,1%

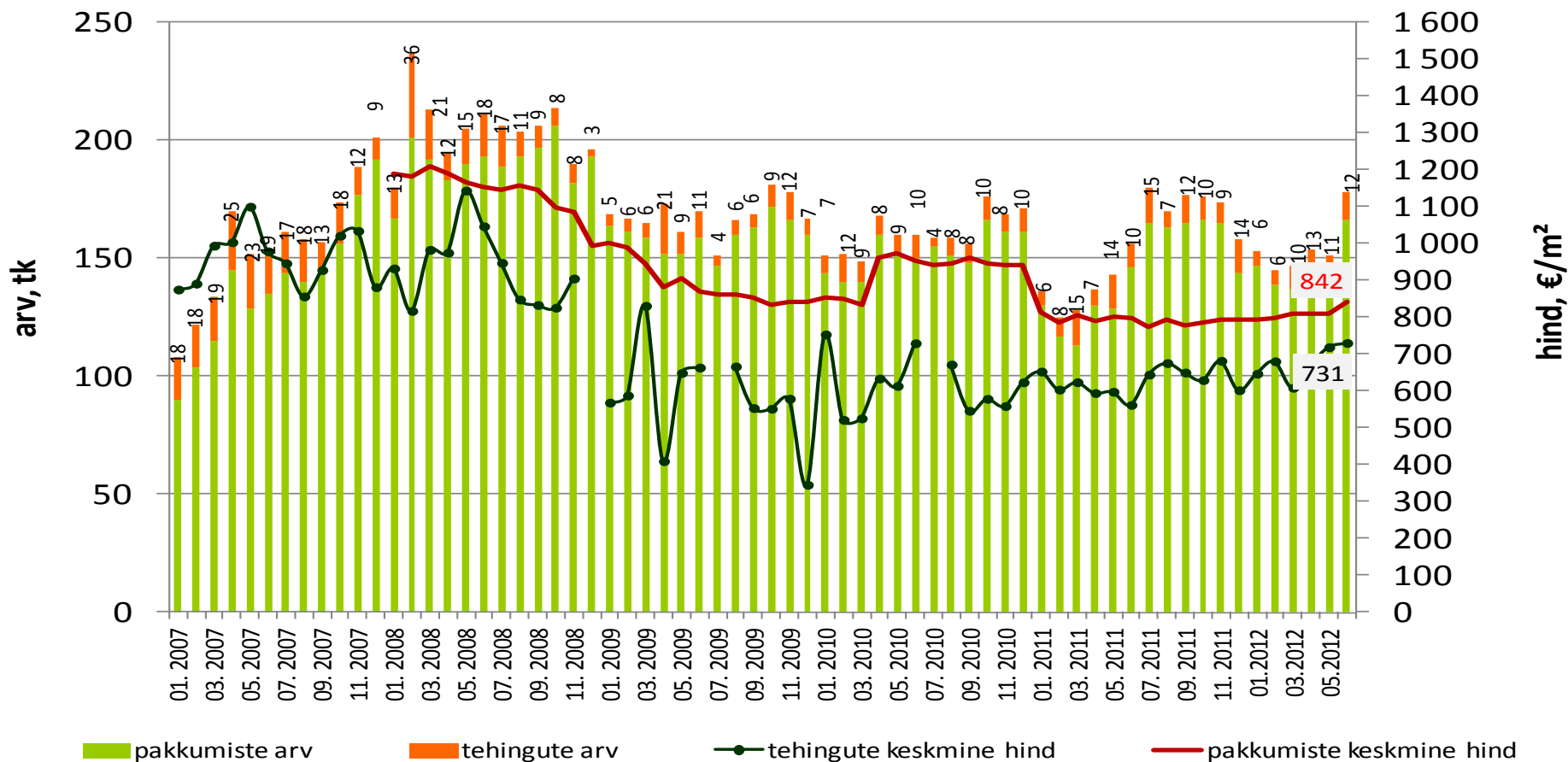
-põhjaga (apr 2009 .a.) + 111,1%

-eelmise kuuga +1,6%

-viimase aasta pakkumishinna ja tehinguhinna vahe +21%

-kuu kalleim tehing oli 107 000 €

### Kuressaare korteriomandid





# Tehinguhind on muutunud võrreldes :

-hinnatipuga (apr 2008 .a.): -66,8%

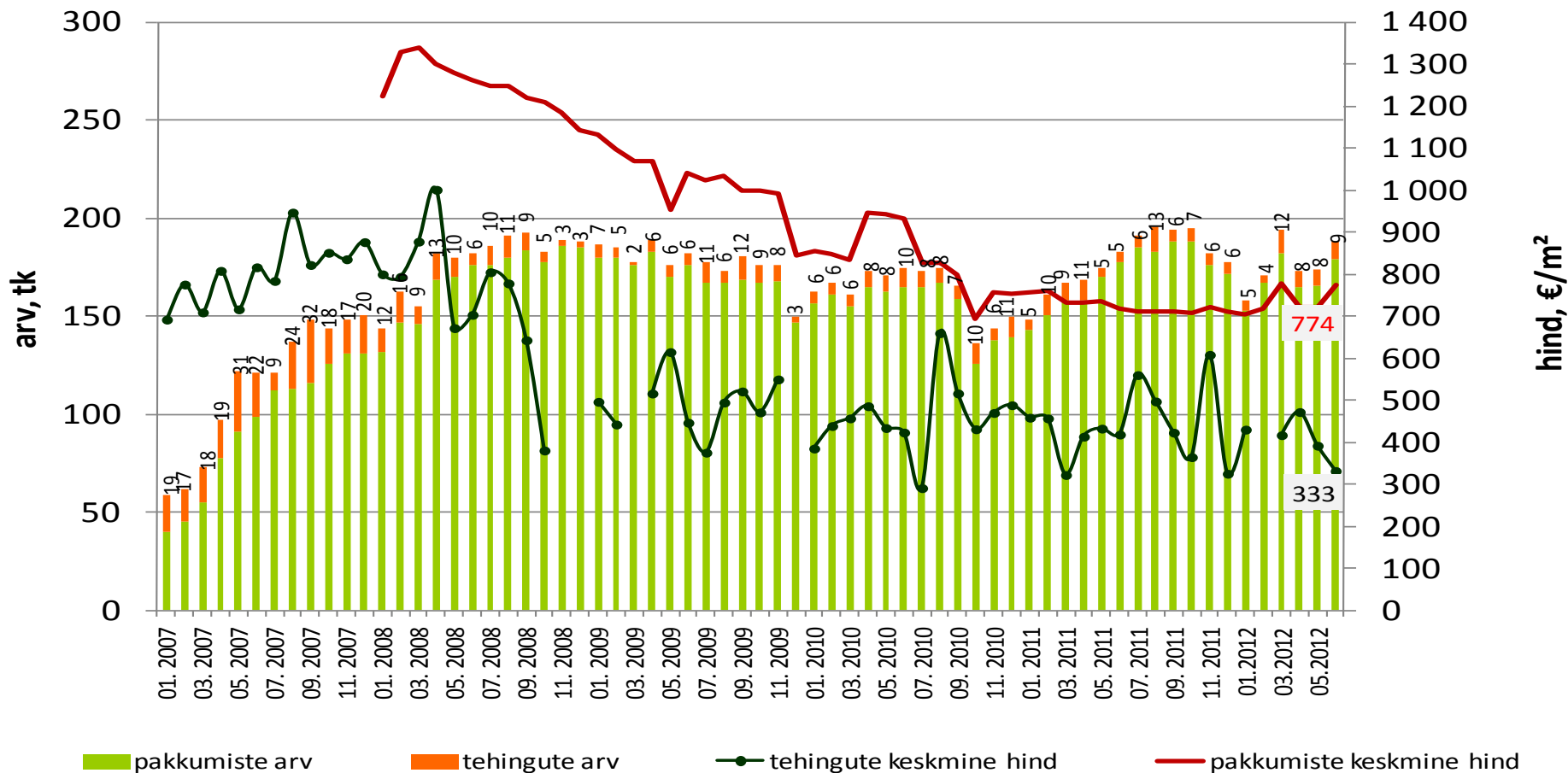
-põhjaga (juuli 2010 .a.): +14%

-eelmise kuuga: -15,3%

-viimase aasta pakkumishinna ja tehinguhinna vahe +71%

-kuu kalleim tehing oli: 62 911 €

## Haapsalu korteriomandid



# Tehinguhind on muutunud võrreldes :

-hinnatipuga (sept 2007 .a.) – 55,7%

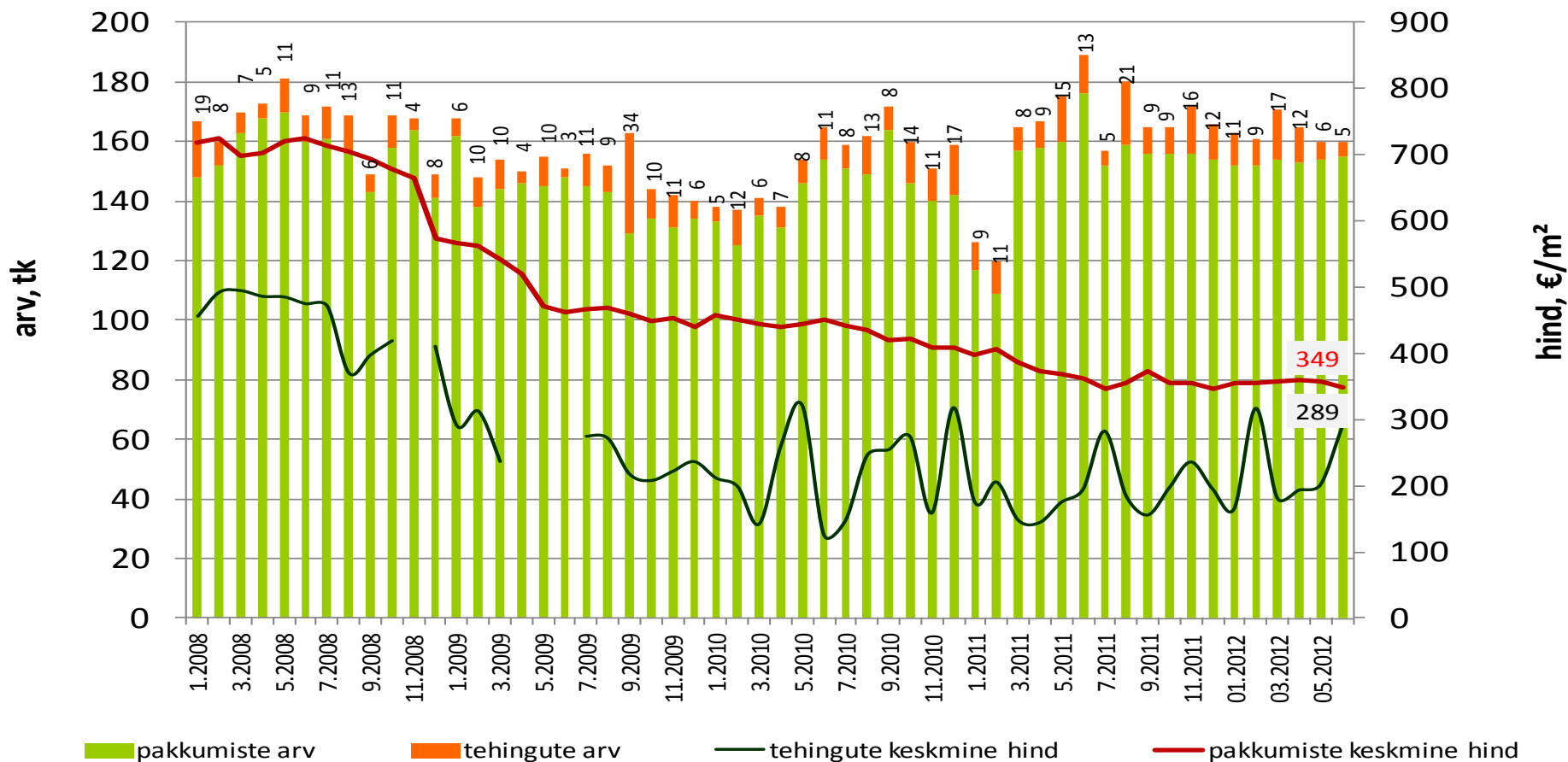
-põhjaga (juuni 2010 .a.) +129,4%

-eelmise kuuga +43,1%

-viimase aasta pakkumishinna ja tehinguhinna vahe +72%

-kuu kalleim tehing oli 41 866 €

## Jõhvi korteriomandid



# Tehinguhind on muutunud võrreldes :

-hinnatipuga (juuni 2007 .a.) – 79,5%

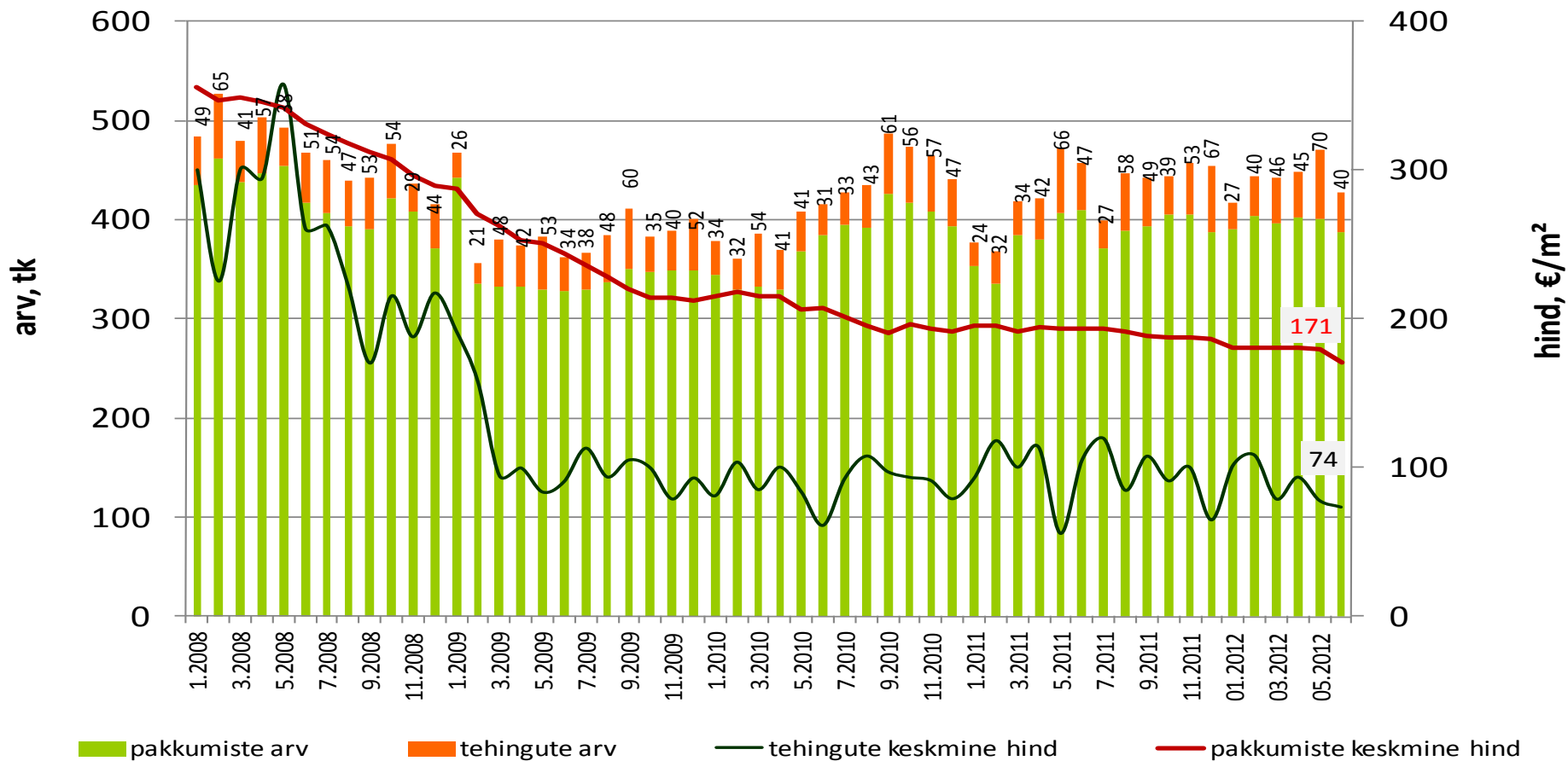
-põhjaga (mai 2011.a): + 31,6%

-eelmise kuuga -5,7%

-viimase aasta pakkumishinna ja tehinguhinna vahe +106%

-kuu kalleim tehing oli 16 900 €

## Kohtla-Järve korteriomandid



# Tehinguhind on muutunud võrreldes :

-hinnatipuga (okt.2008.a): -82,6%

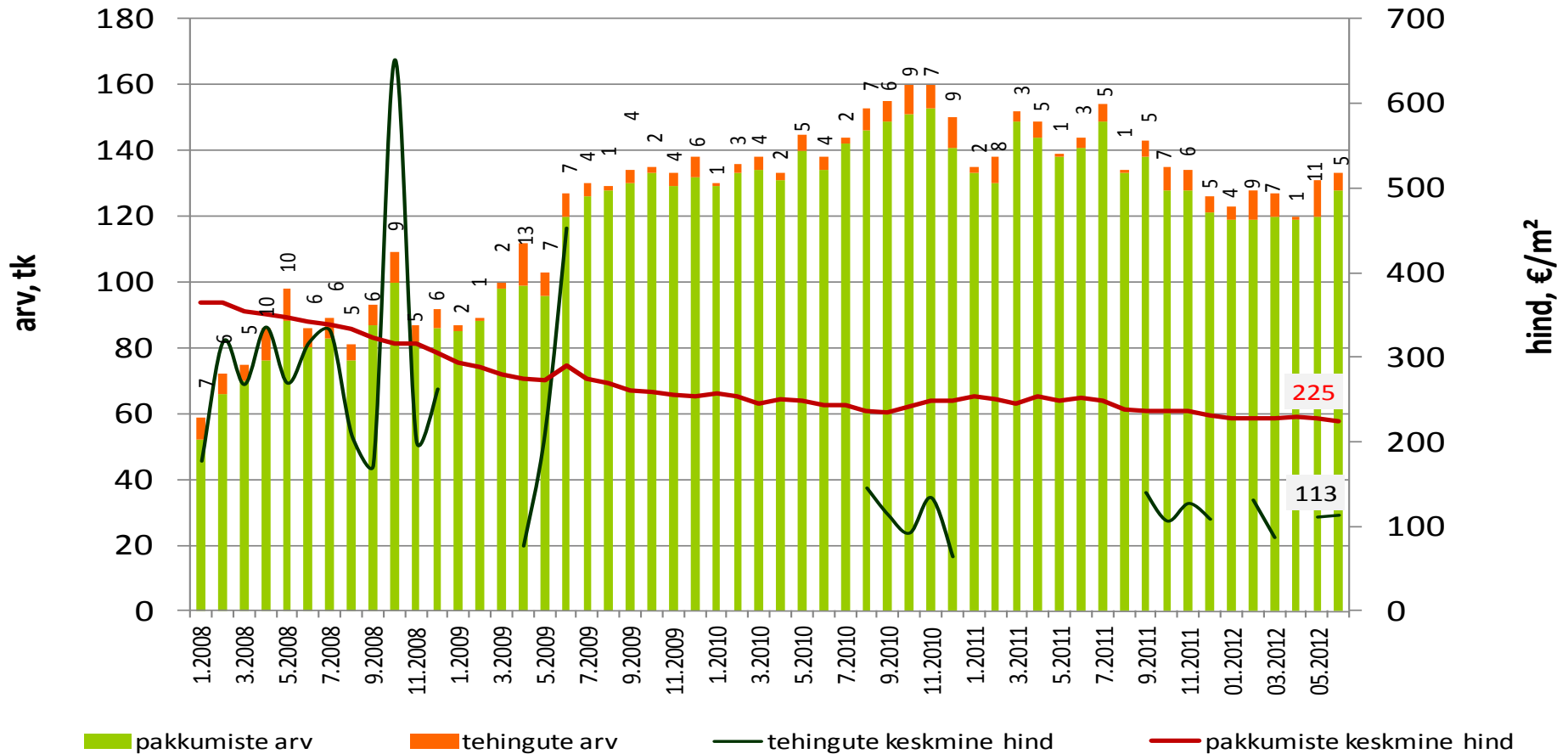
-põhjaga (dets 2010 .a.) +76,7%

-eelmise kuuga: +2,0%

-viimase aasta pakkumishinna ja tehinguhinna vahe +112%

-kuu kalleim tehing: 11 300 €

## Jõgeva korteriomandid



# Tehinguhind on muutunud võrreldes :

-hinnatipuga (okt.2008.a): -52,8%

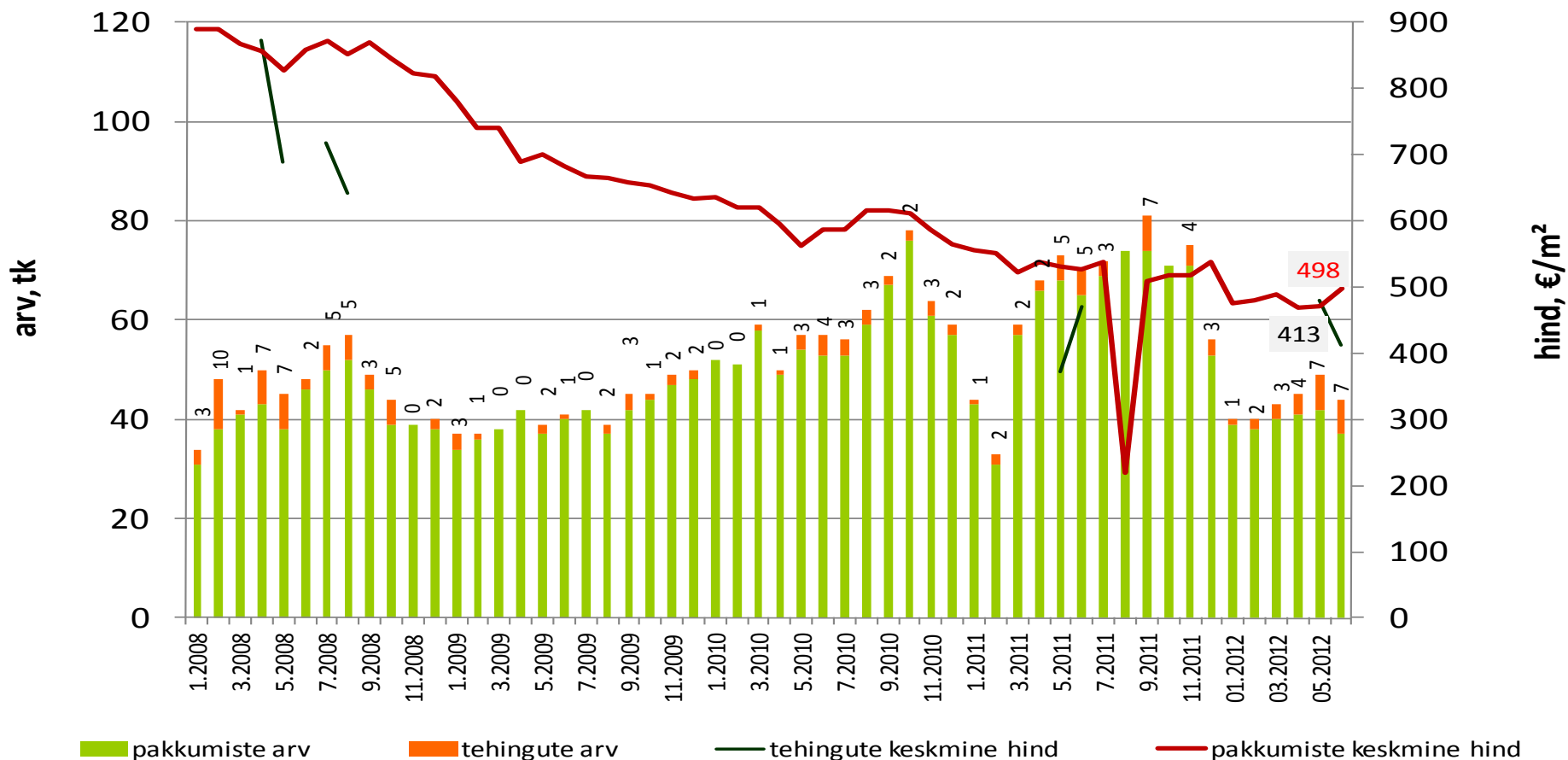
-põhjaga (mai 2011 .a.) +10,8%

-eelmise kuuga: -14,1%

-viimase aasta pakkumishinna ja tehinguhinna vahe: +14,7%

-kuu kalleim tehing: 46 500 €

## Rapla korteriomandid



# Tehinguhind on muutunud võrreldes :

-hinnatipuga: ametlik hinnainfo puudub

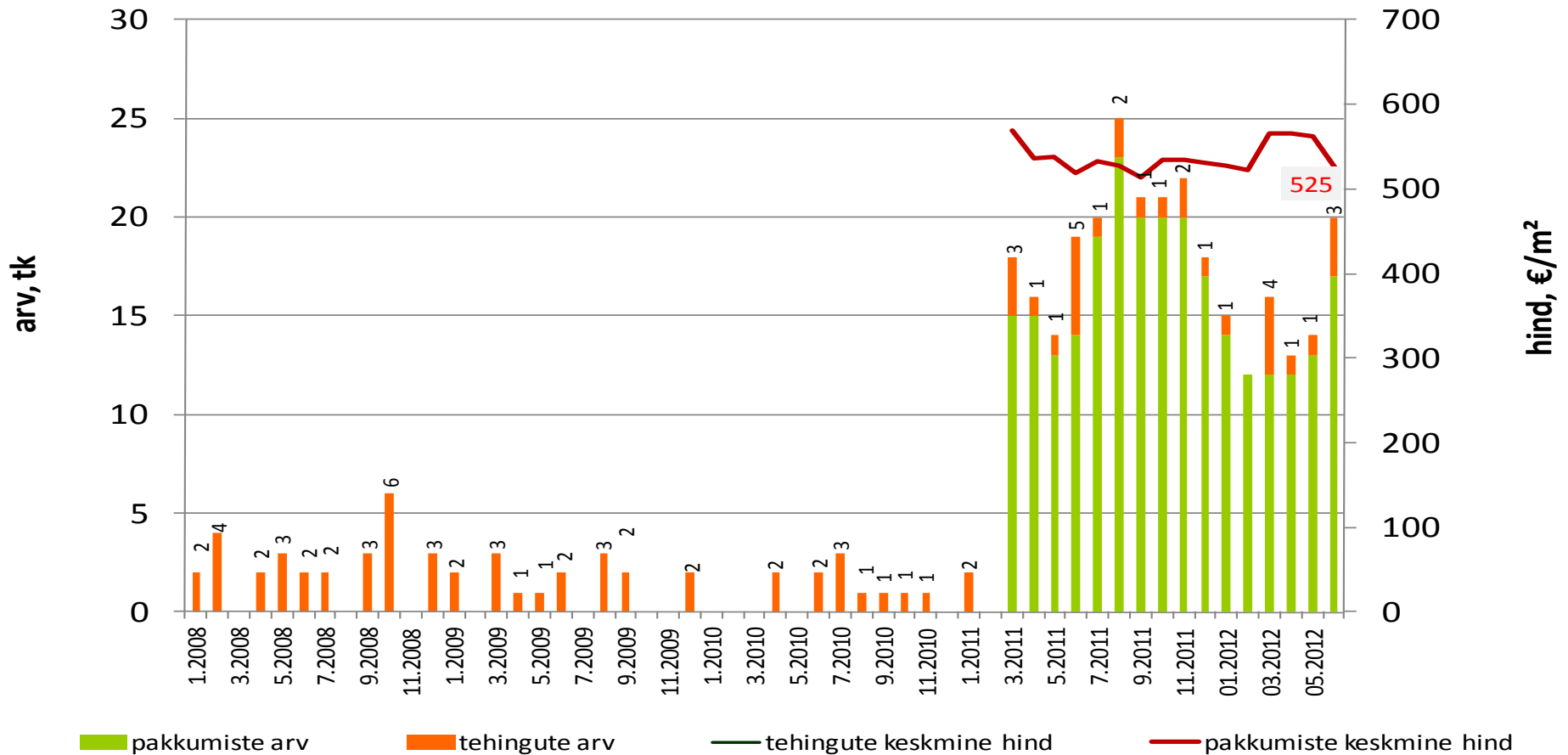
-põhjaga: ametlik hinnainfo puudub

-eelmise kuuga: ametlik hinnainfo puudub

-viimase aasta pakkumishinna ja tehinguhinna vahe: +26,6%

-kuu kalleim tehing: ametlik hinnainfo puudub

## Kärdla korteriomandid



# Tehinguhind on muutunud võrreldes :

-hinnatipuga (juuni.2007): ametlik hinnainfo puudub

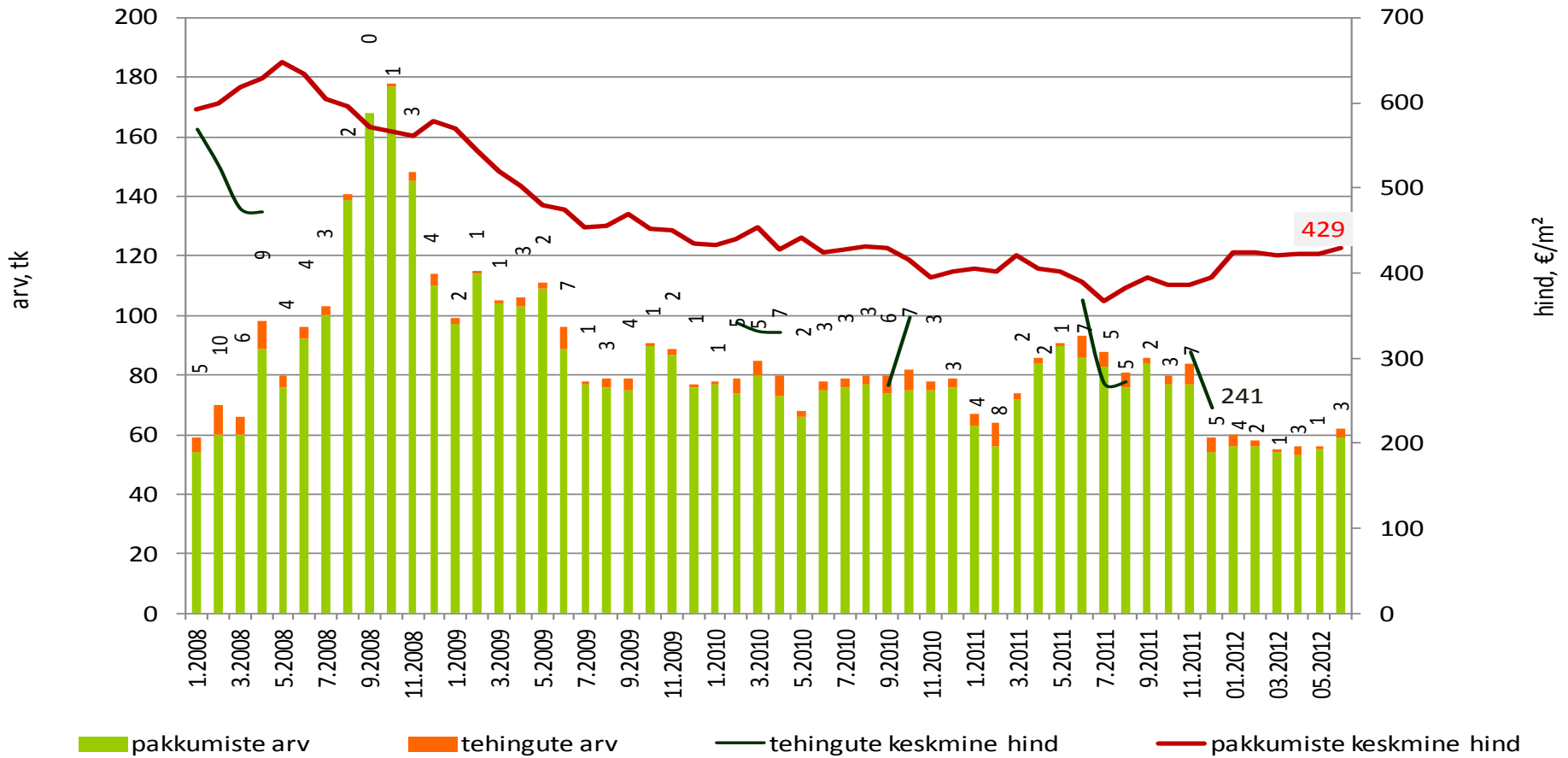
-põhjaga: ametlik hinnainfo puudub

-eelmise kuuga: ametlik hinnainfo puudub

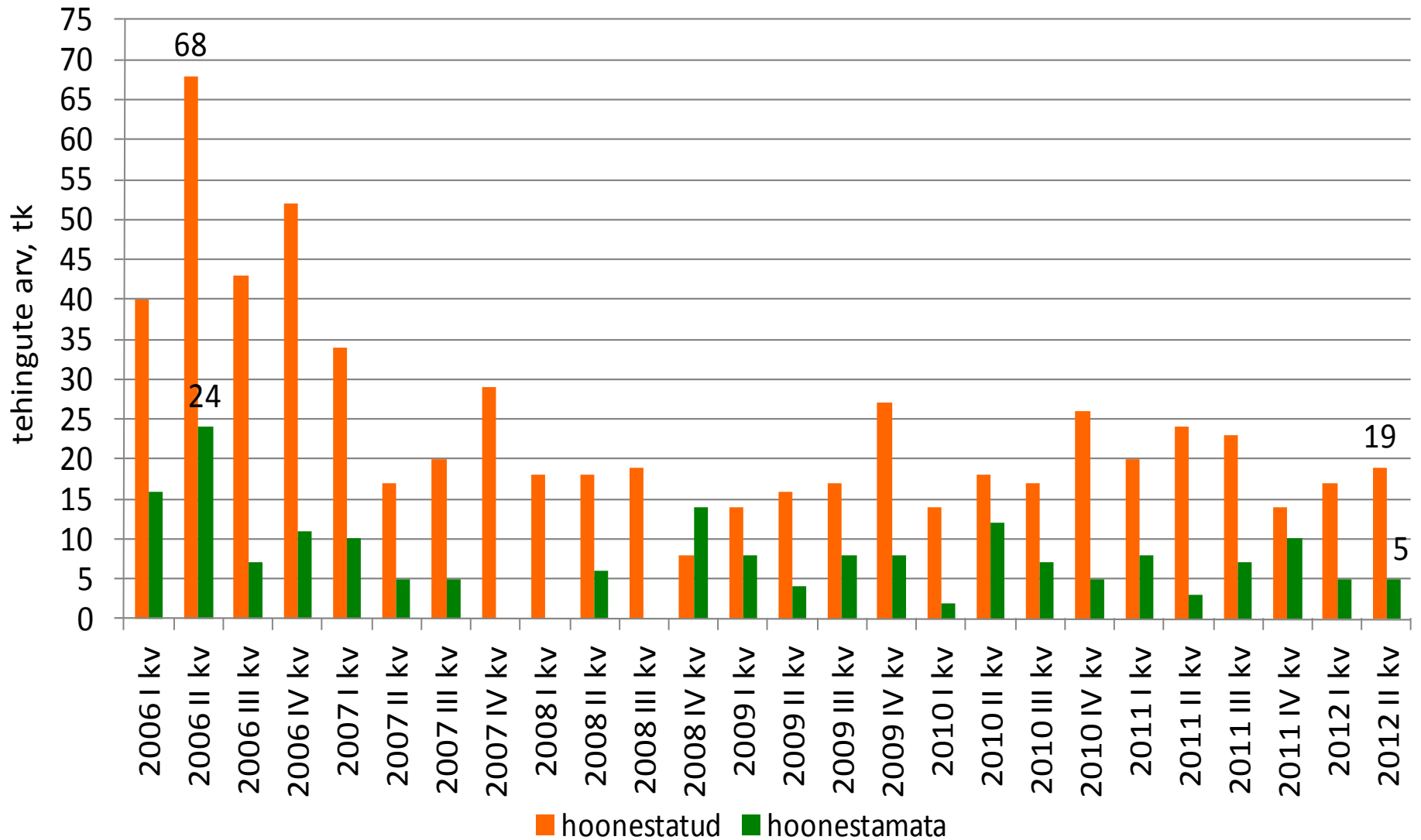
-viimase aasta pakkumishinna ja tehinguhinna vahe: +34%

-kuu kalleim tehing: ametlik hinnainfo puudub

## Põlva korteriomandid

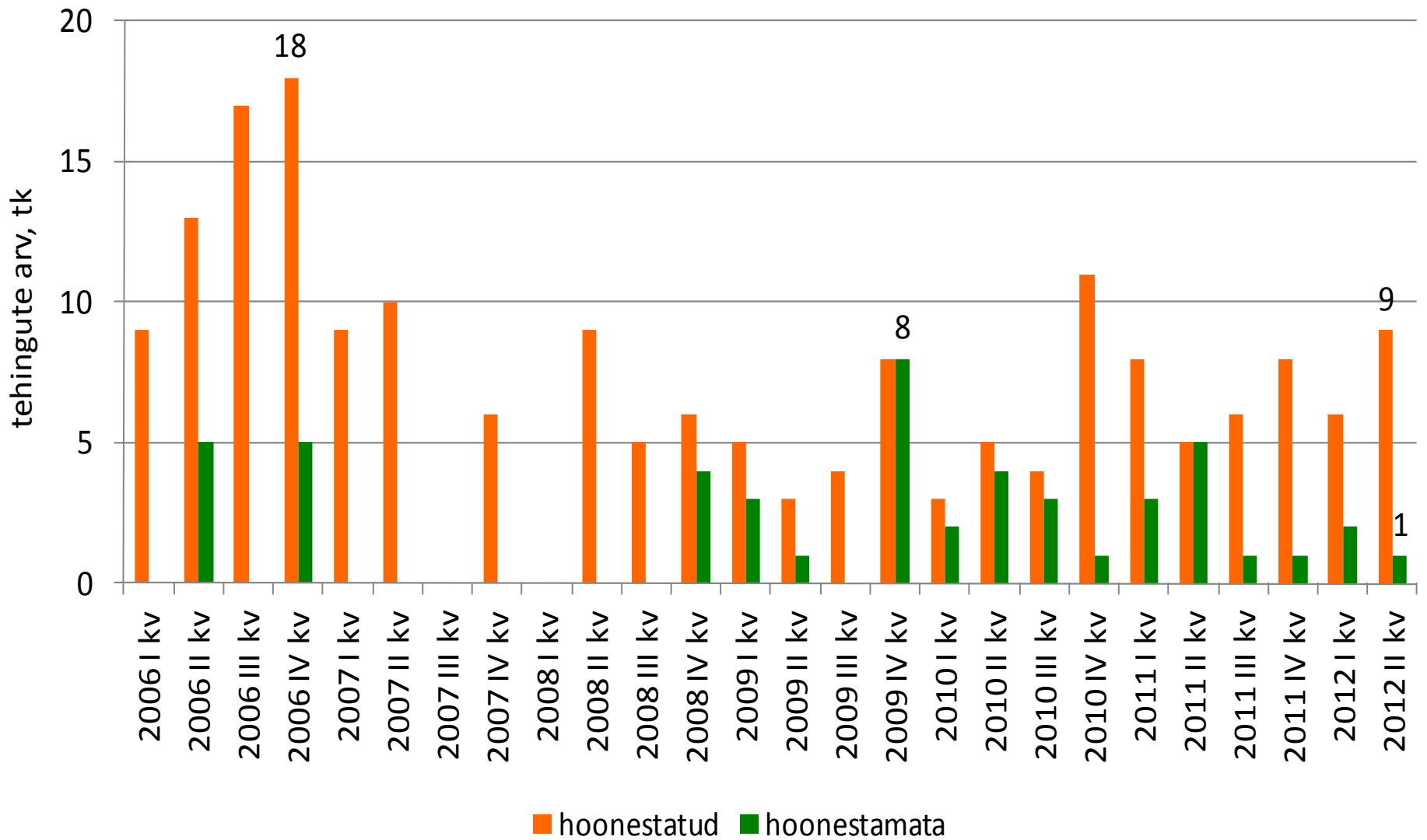


# Äri- ja tootmismaa Tallinnas

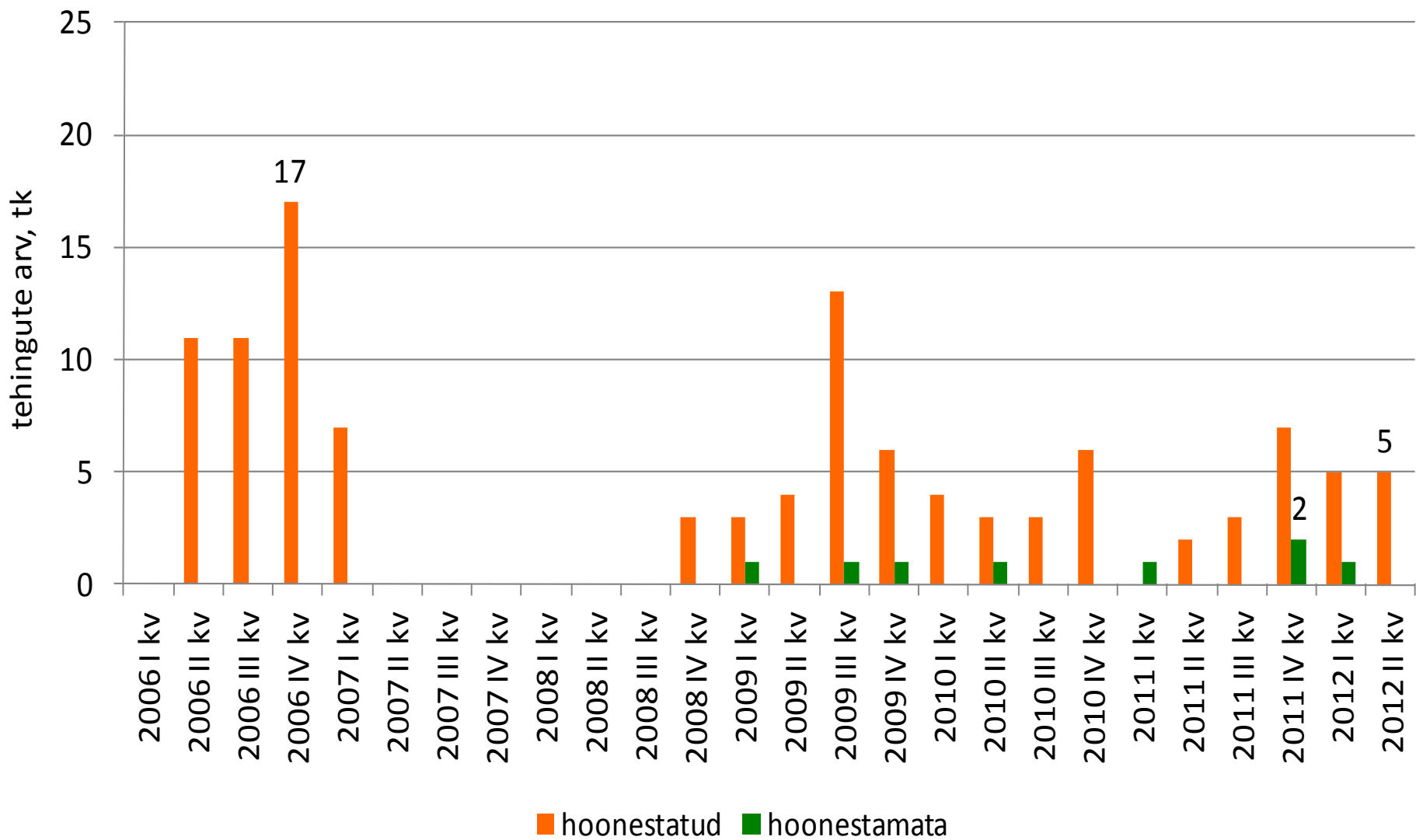




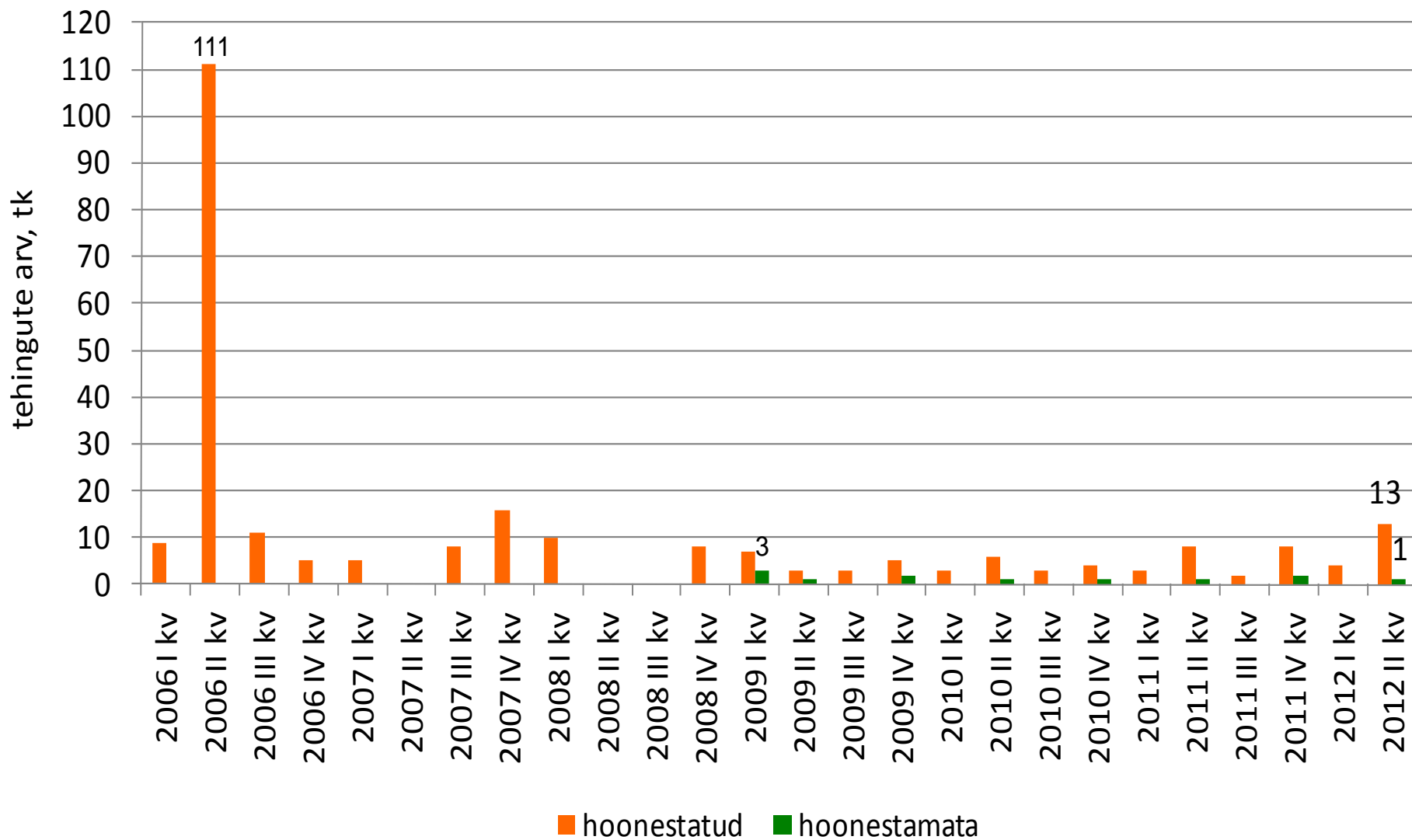
# Äri- ja tootmismaa Tartus



# Äri- ja tootmiska Pärnus



# Äri- ja tootmiskaasa Narvas



Allikad: Maa-amet, City24, KV, Eesti Pank, Statistikaamet