



KINNISVARATURU ÜLEVAADE AUGUST 2012

Indeksi muutused võrreldes :

-kaalutud keskmise m² muutus hinnatipuga (apr 2007 .a.) -37%

-kaalutud keskmise m² muutus põhjaga (juuli 2009 .a.) +41%

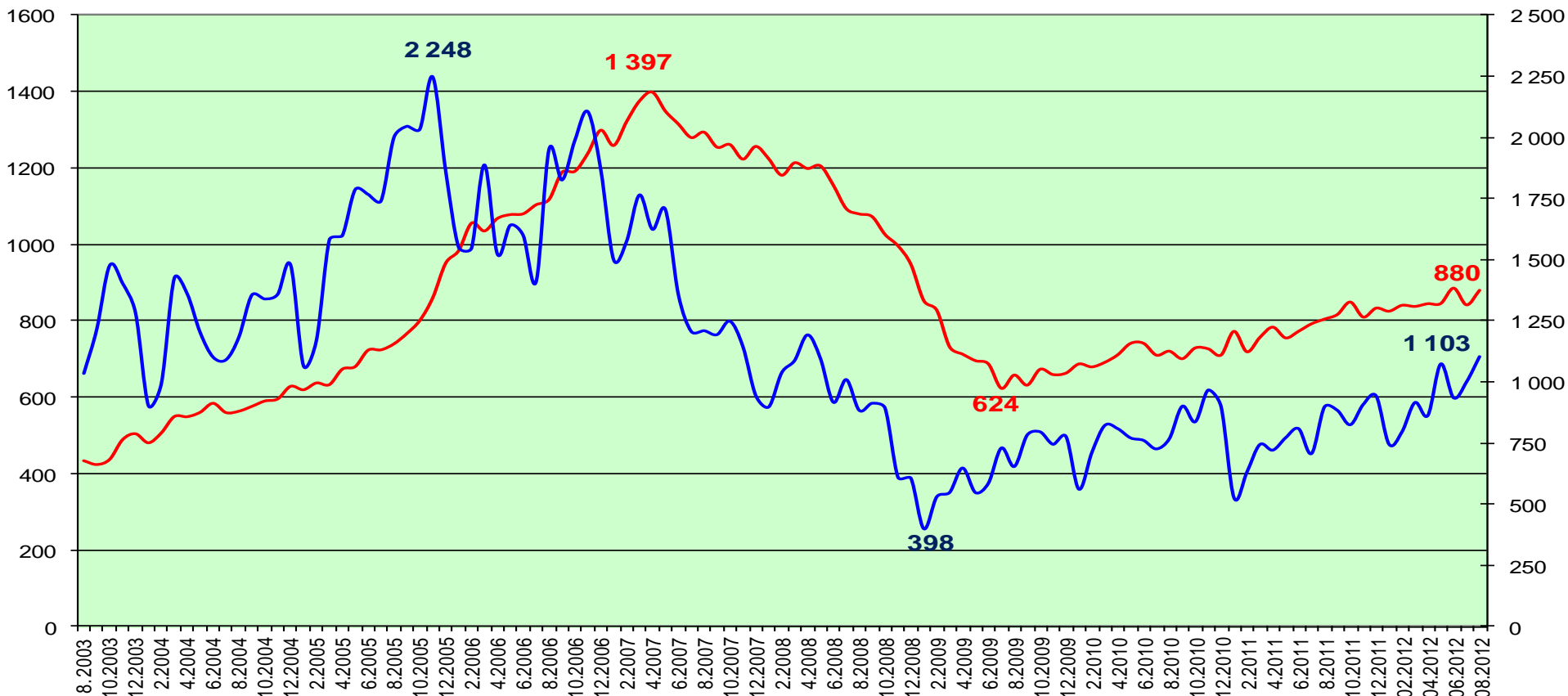
-kaalutud keskmise m² muutus eelmise kuuga +4,5%

-tehingute arvu muutus tipuga -51%

-tehingute arvu muutus põhjaga +177,1%

-tehingute arvu muutus eelmise kuuga +10%

PINDI HINNAINDEKS



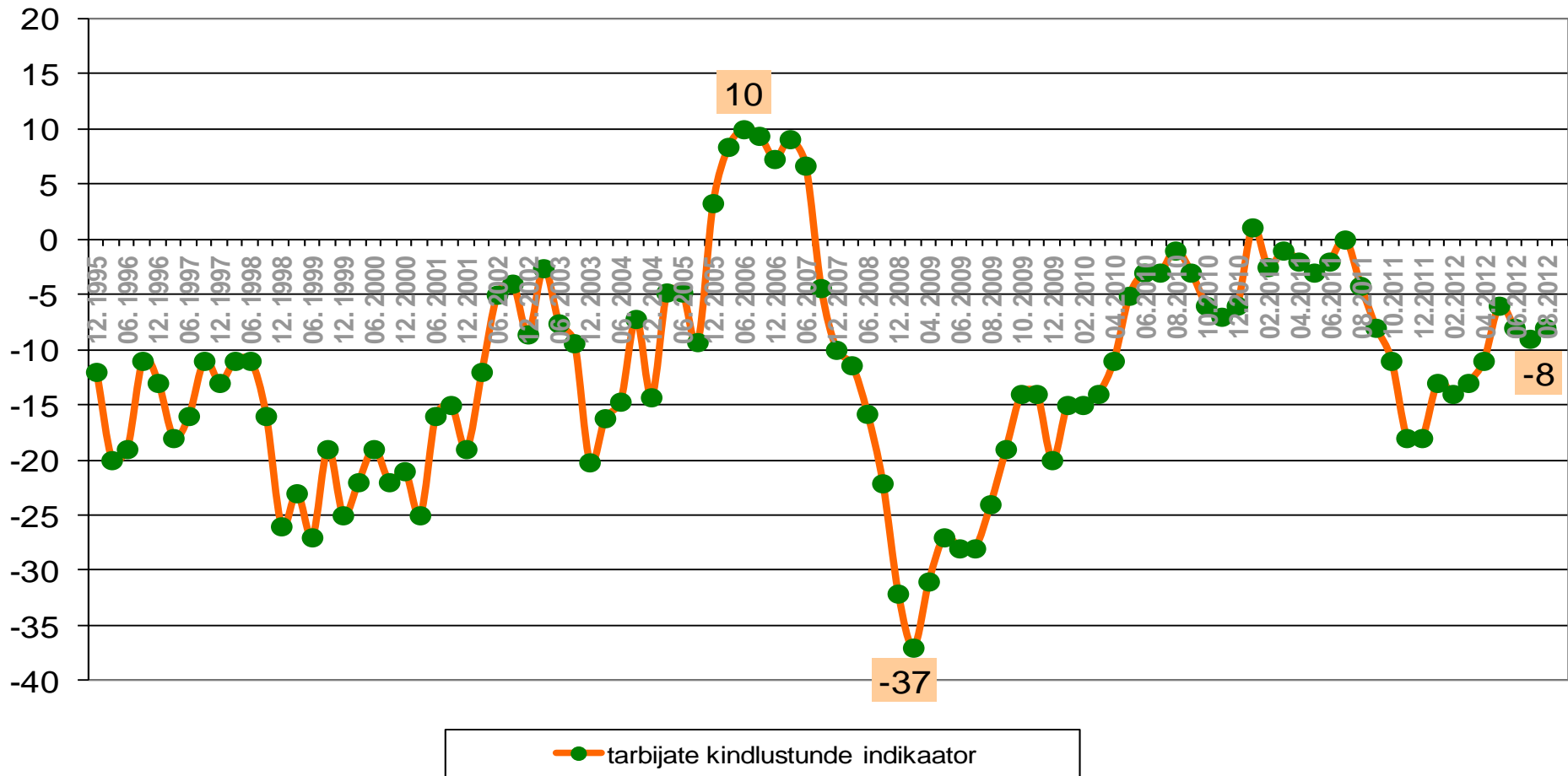
— Eesti 17 suurema linna korterite ruutmeetri kaalutud keskmine hind (allikad: Pindi Kinnisvara andmebaasid, Maa-amet, Statistikaamet)
— Eesti 17 suurema linna tehingute arv (allikas: Maa-amet)

Tarbijate kindlustunde indikaatori muutus:

-kindlustunde muutus tipuga (juuli 2006 .a.) - 18

-kindlustunde muutus põhjaga (märts 2009 .a.) + 29

Tarbijate kindlustunde indikaator



Kinnisvara ostujõud keskmise palga baasil arvutatud laenuvõime järgi

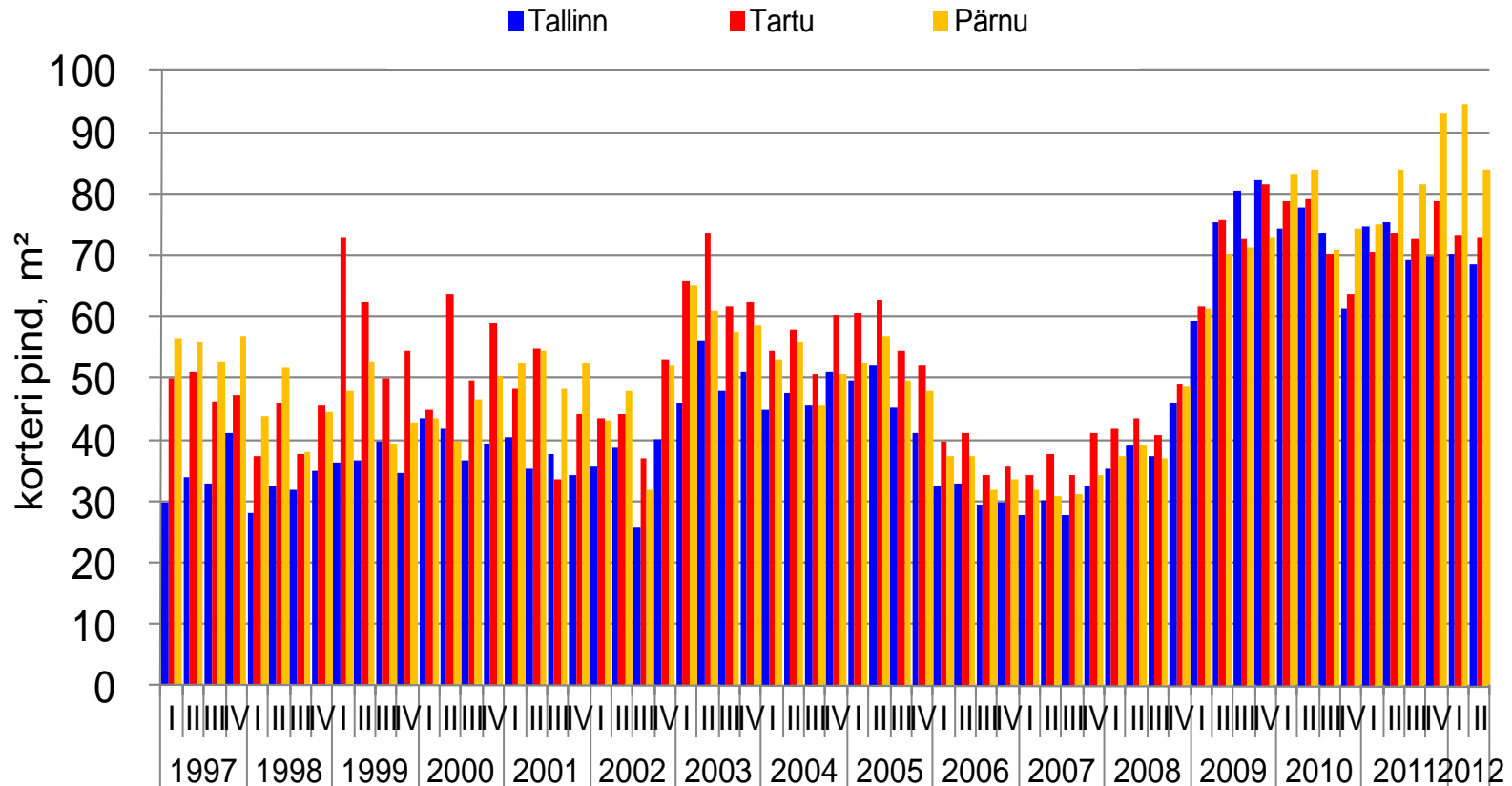
Ostujõud 2012 II

kvartalis:

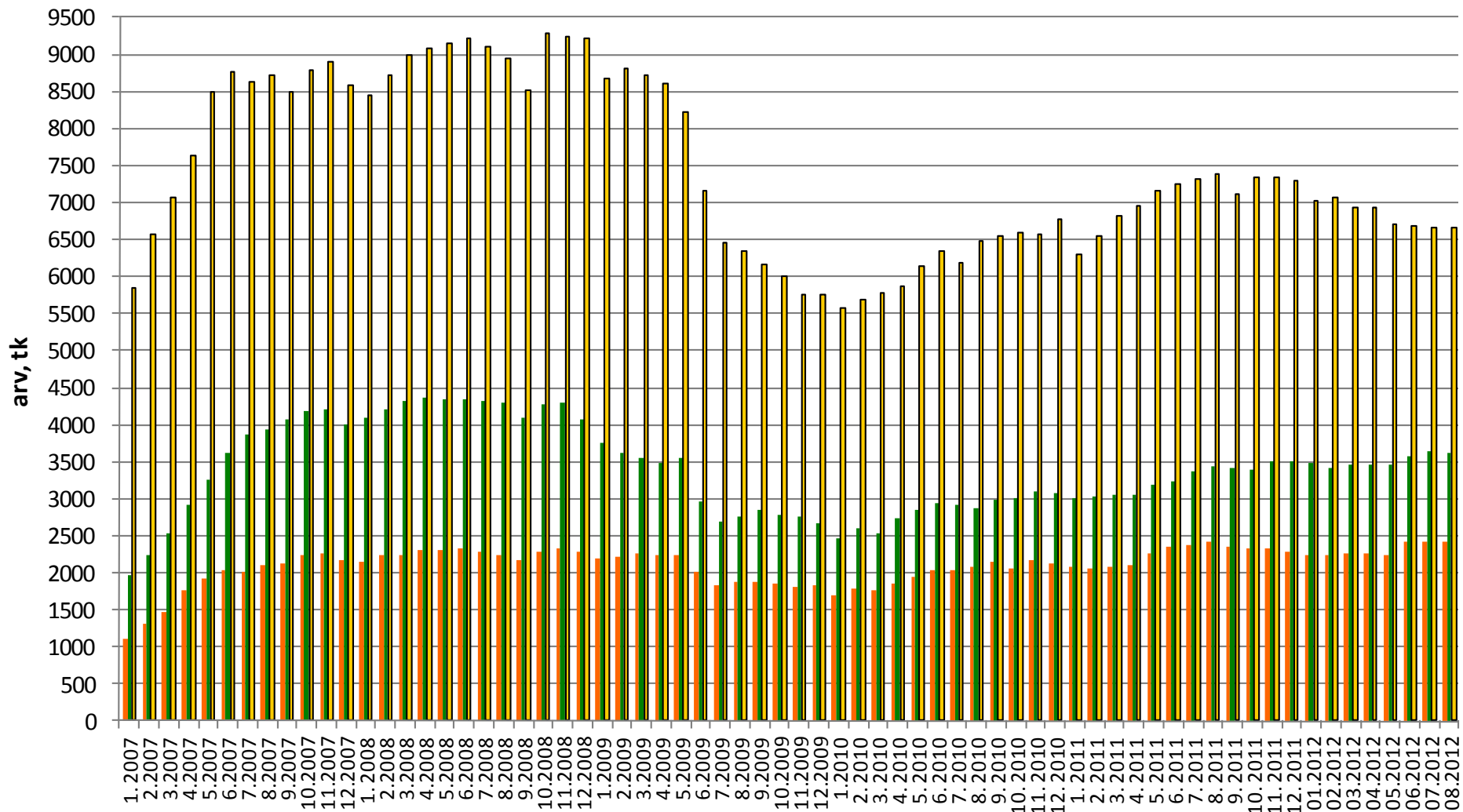
Tallinn - 68 m²

Tartu - 73 m²

Pärnu - 84 m²



Elukondliku kinnisvara pakkumiste arv



hoonestatud elamumaa Harjumaaal

hoonestamata elamumaa Harjumaaal

korteriomandid Tallinnas

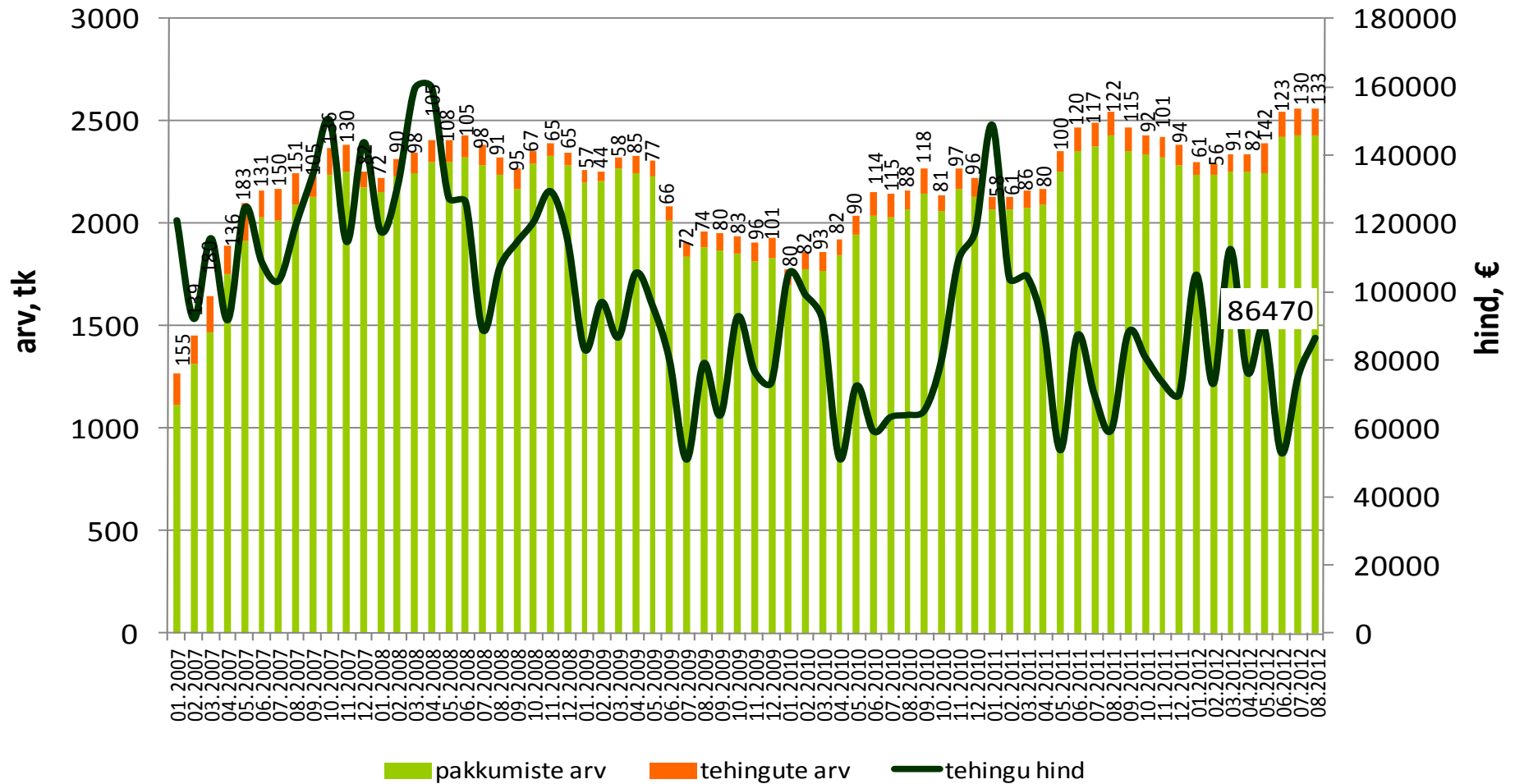
Tehinguhind on muutunud võrreldes :

-hinnatipuga (apr 2008 .a.) -46%

-eelmise kuuga +15%

-kuu kalleim tehing oli 2 243 600 €

Harjumaa hoonestatud elamumaa



Tehinguhind on muutunud võrreldes :

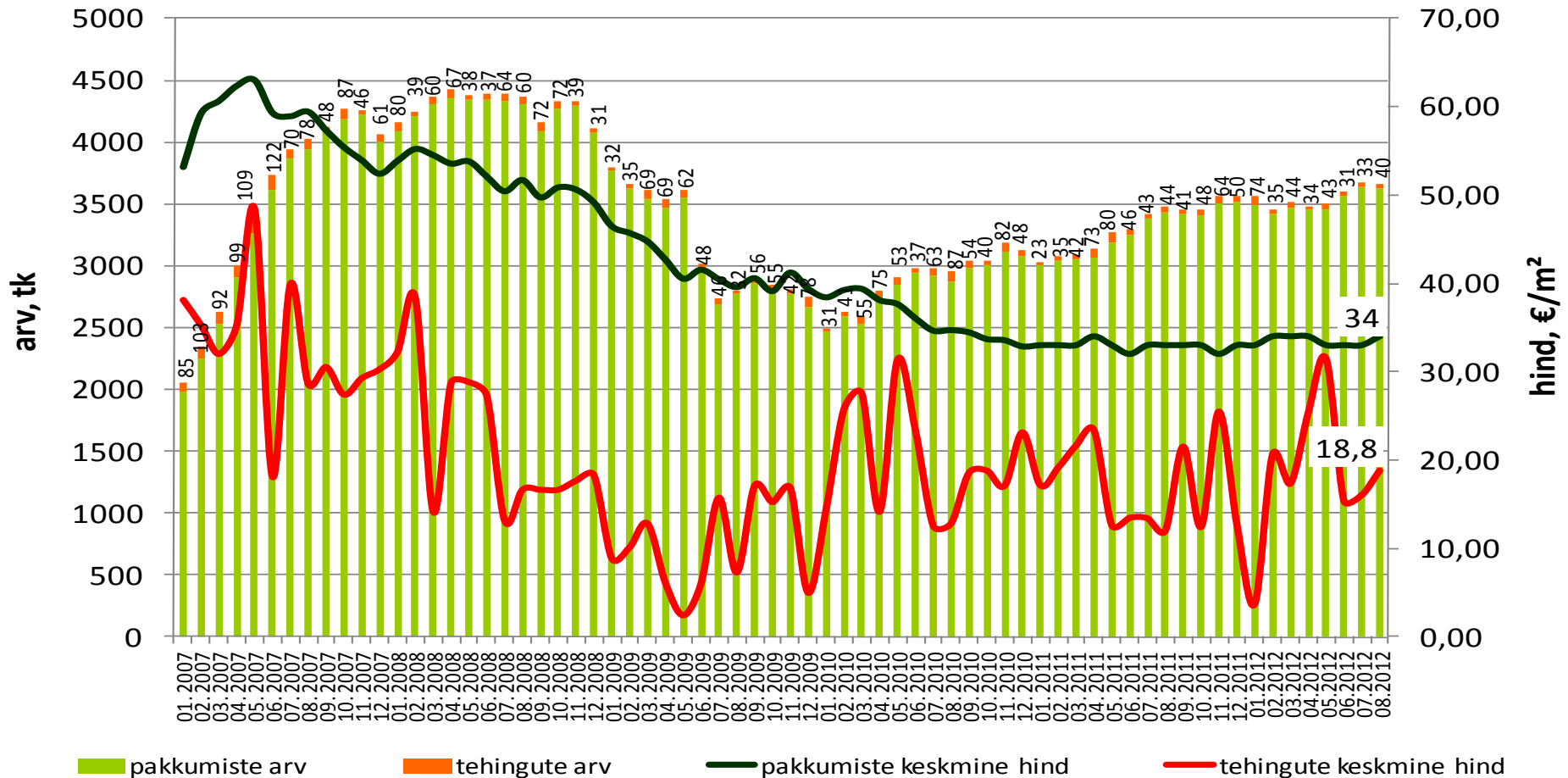
-hinnatipuga (mai 2007 .a.) -61%

-eelmise kuuga +17%

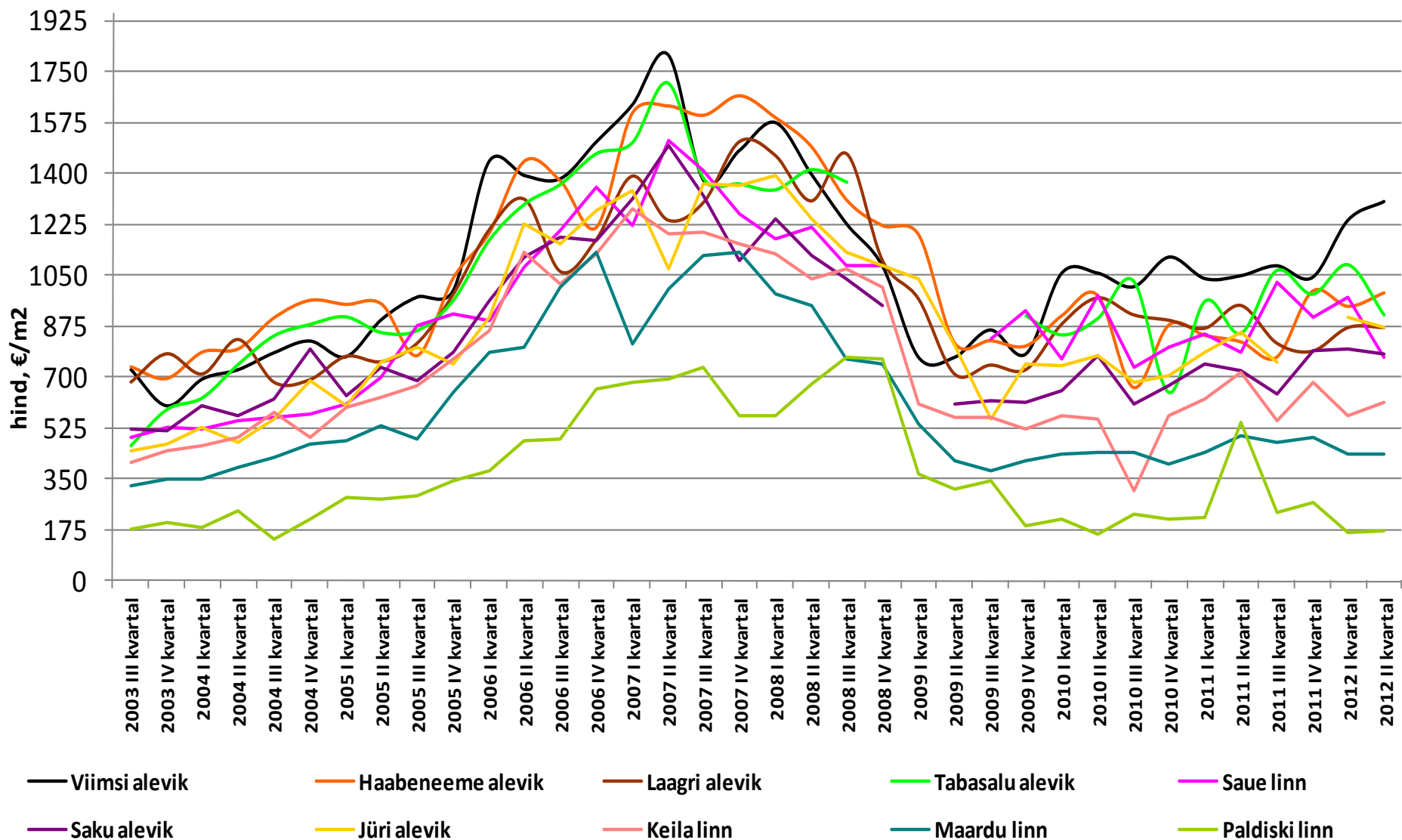
-viimase aasta pakkumishinna ja tehinguhinna vahe +143%

-kuu kalleim tehing oli 240 000 €

Harjumaa hoonestamata elamumaa



Harjumaa väikelinnade ja alevike korteriomandite keskmine hind, €/m²



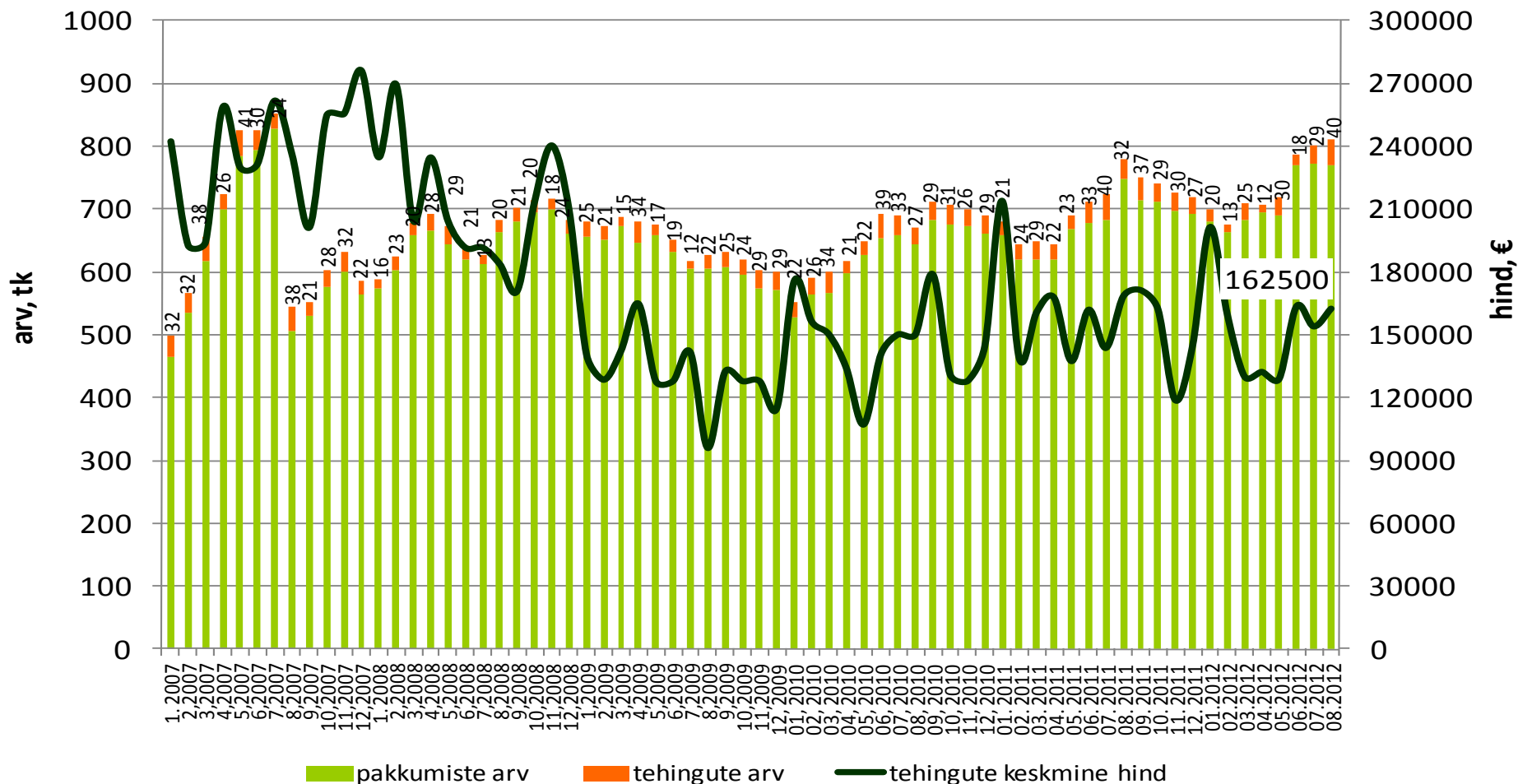
Tehinguhind on muutunud võrreldes :

-hinnatipuga (dets 2007 .a.) - 41%

-eelmise kuuga +6%

-kuu kalleim tehing oli 2 243 600 €

Tallinna hoonestatud elamumaa



■ pakkumiste arv

■ tehingute arv

— tehingute keskmine hind

Tehinguhind on muutunud võrreldes :

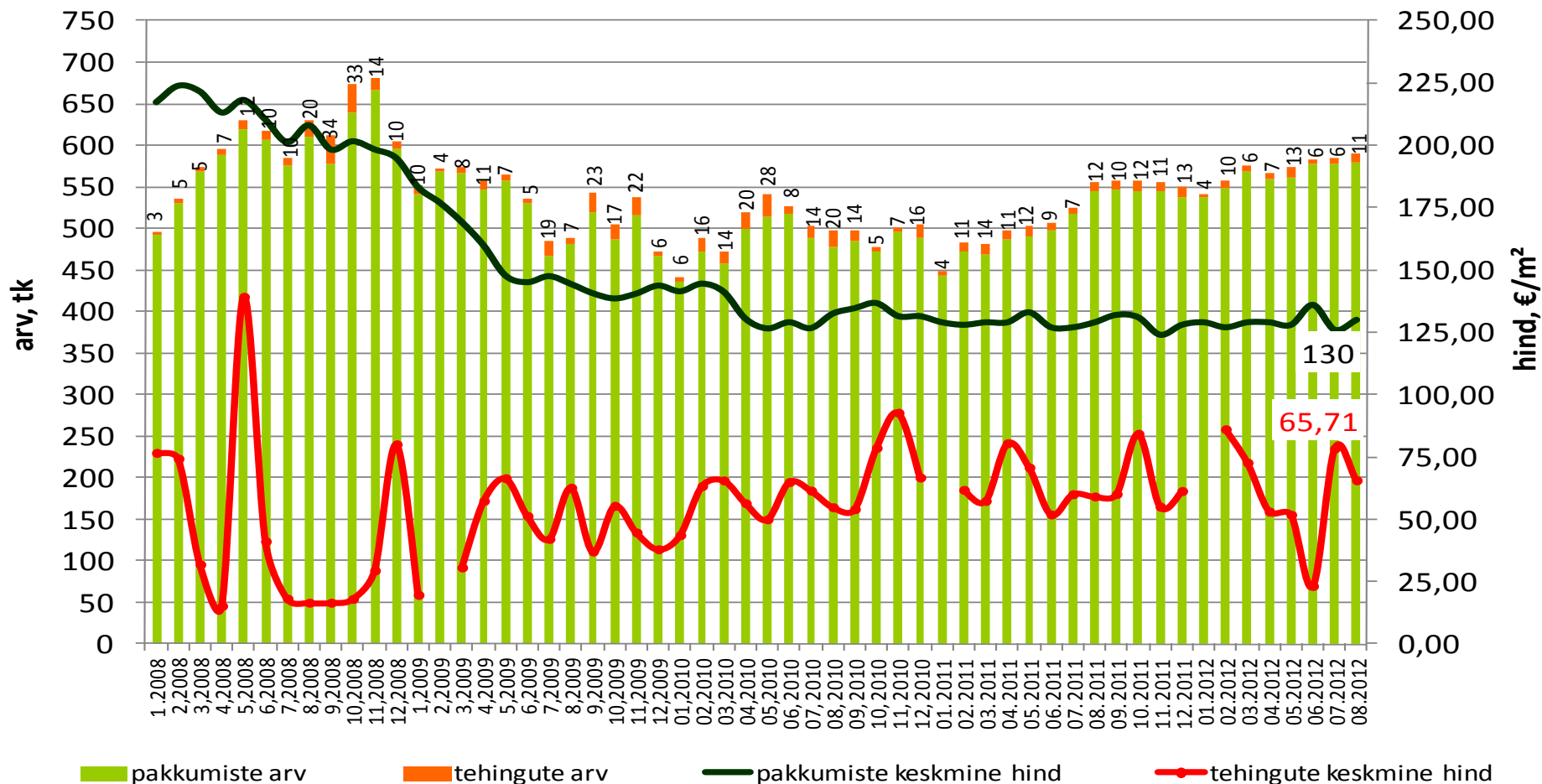
-hinnatipuga (juuni 2007 .a.): -62%

-eelmise kuuga: -16%

-viimase aasta pakkumishinna ja tehinguhinna vahe +133%

-kuu kalleim tehing oli: 240 000 €

Tallinna hoonestamata elamumaa



Tehinguhind on muutunud võrreldes :

-hinnatipuga (märts 2007 .a.) -37%

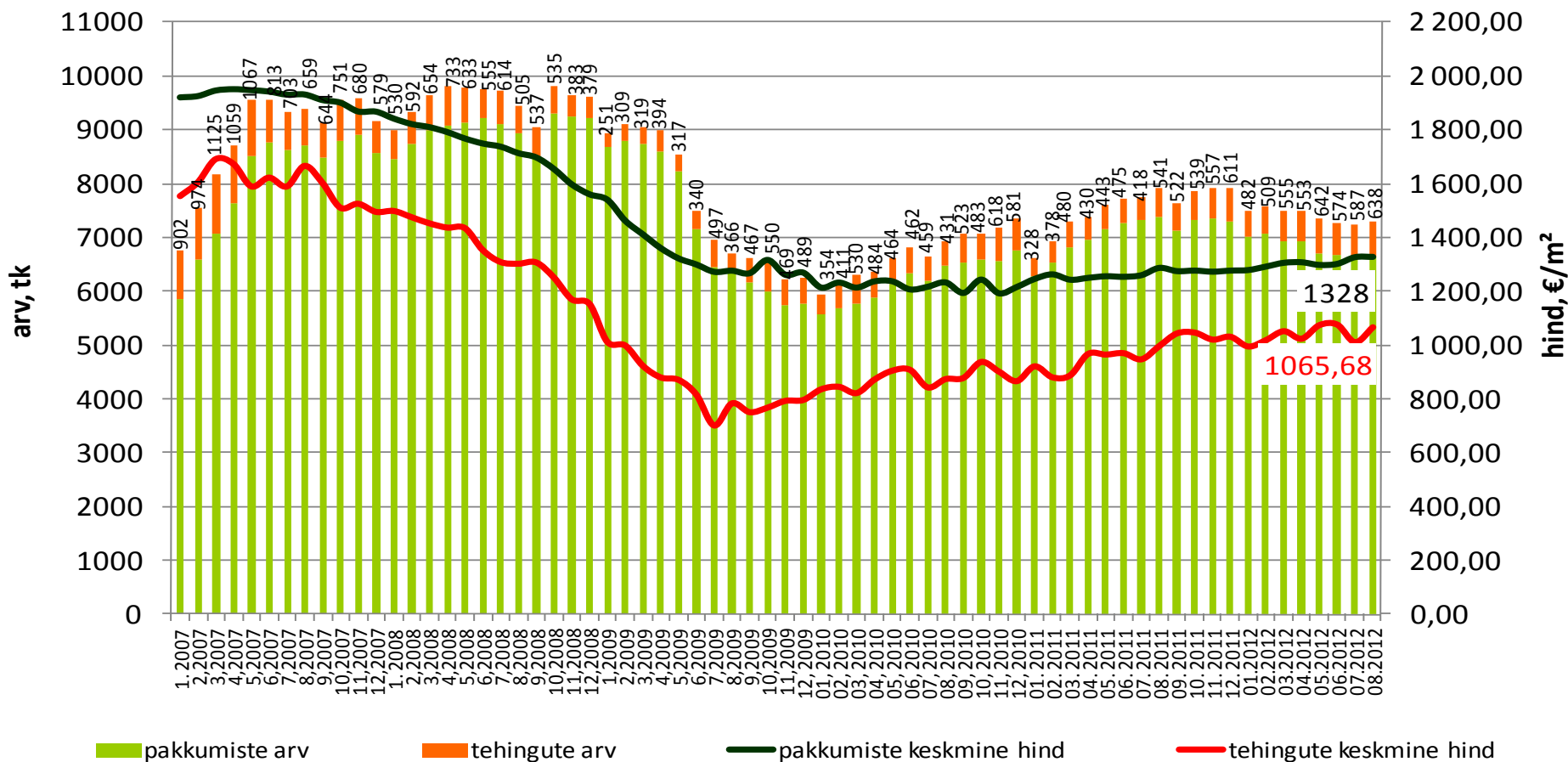
-põhjaga (juuli 2009 .a.) +52%

-eelmise kuuga +5,5%

-viimase aasta pakkumishinna ja tehinguhinna vahe +24,9%

-kuu kalleim tehing oli 342 000 €

Tallinna korteriomandid

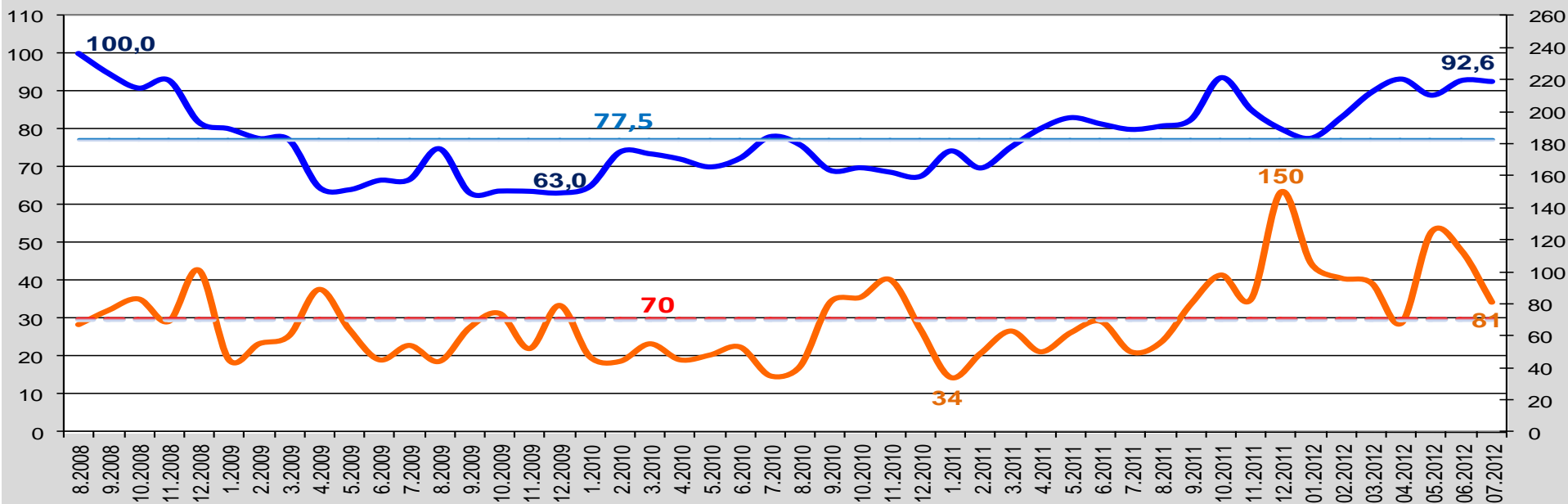


Uusarenduste esmamüügi indeksi muutused:

- perioodi indeksi keskmine tase: 77,5 punkti
- perioodi tehingute arv kuus: 70 tehingut
- indeksi muutus eelmise kuuga võrreldes: -0,3 %
- viimase kuu indeksi tase keskmisega võrreldes + 19,4%
- viimase kuu tehingute arv võrreldes keskmisega + 15,7 %
- viimase kuu kalleim tehing 433 160 € (Kesklinna linnaosa)
- viimase kuu odavaim tehing 43 700 € (Lasnamäe linnaosa)
- tehinguaktiivsus võrreldes eelmise aasta juuliga + 62%

TALLINNA UUSARENDUSTE ESMAMÜÜGI INDEKS (2008.a aug = 100) JA TEHINGUAKTIIVSUS

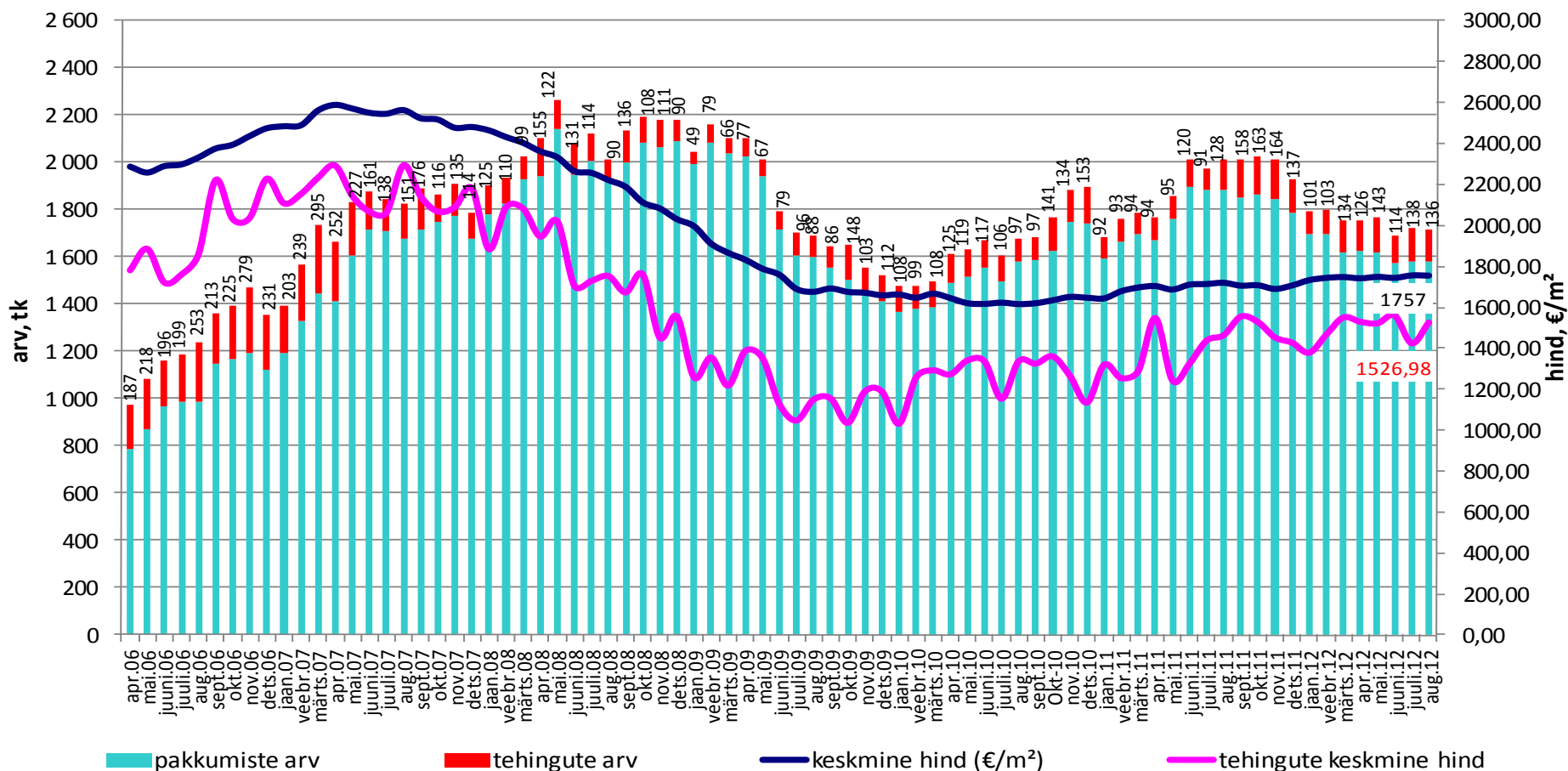
- Tallinna kaheksa linnaosa uute korterite esmamüügi keskmine m² hind, 2008.a aug = 100 punkti (allikas: Maa-amet)
- Jälgitava perioodi indeksi keskmine tase
- Tallinna kaheksa linnaosa uute korterite esmamüükide tehingute arv (allikas: Maa-amet)
- Jälgitava perioodi keskmine tehingute arv kuus



Tehinguhind on muutunud võrreldes :

- hinnatipuga (aug 2007 .a.) - 33%
- põhjaga (jaan 2010 .a.) + 47,9%
- eelmise kuuga +7,1%
- viimase aasta pakkumishinna ja tehinguhinna vahe +16,7%
- kuu kalleim tehing oli 303 000 €

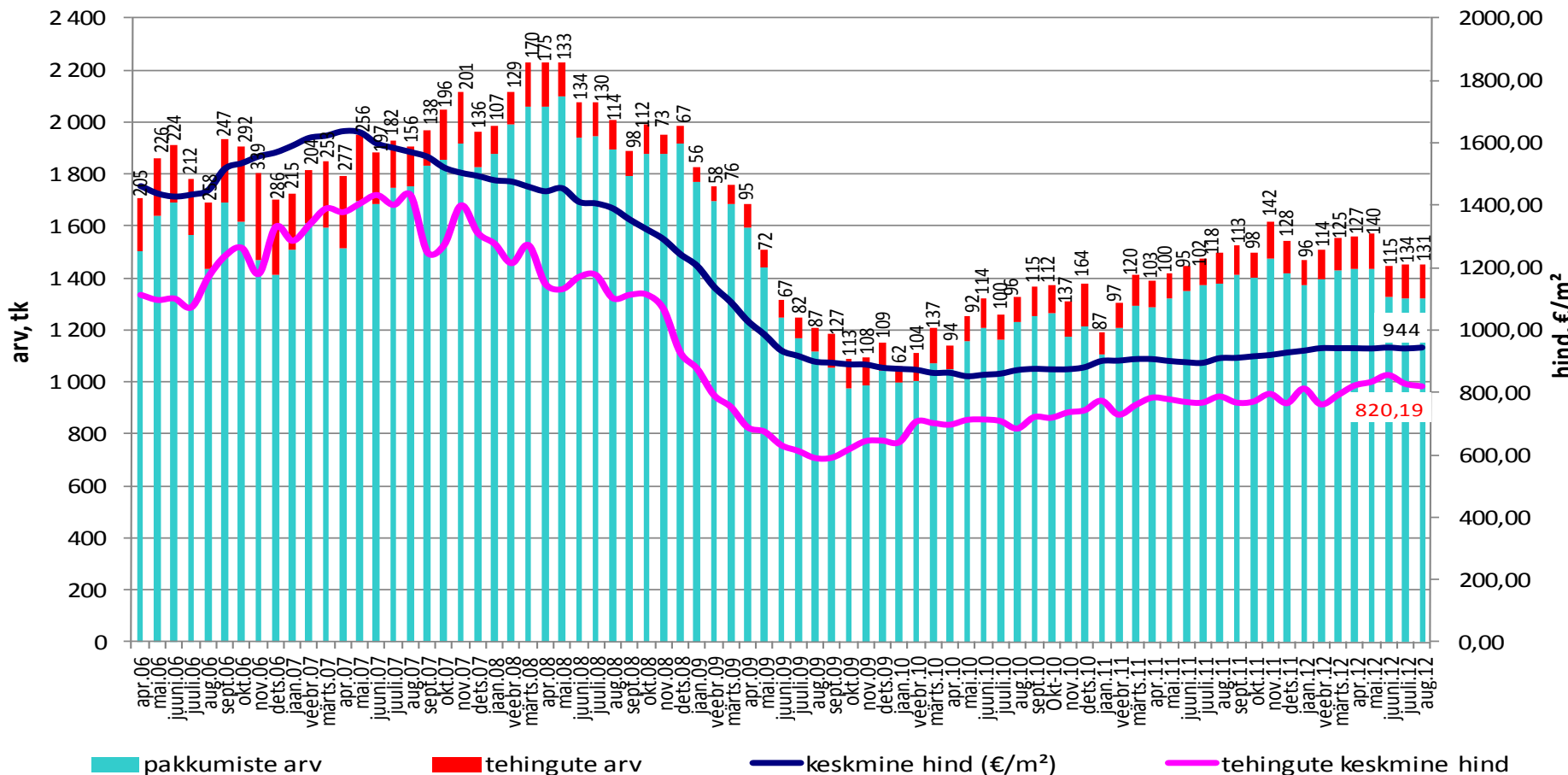
Kesklinna linnaosa korteriomandid



Tehinguhind on muutunud võrreldes :

- hinnatipuga (juuni 2007 .a.) – 43%
- põhjaga (aug 2009 .a.) +39%
- eelmise kuuga -1%
- viimase aasta pakkumishinna ja tehinguhinna vahe +16,5%
- kuu kalleim tehing oli 113 200 €

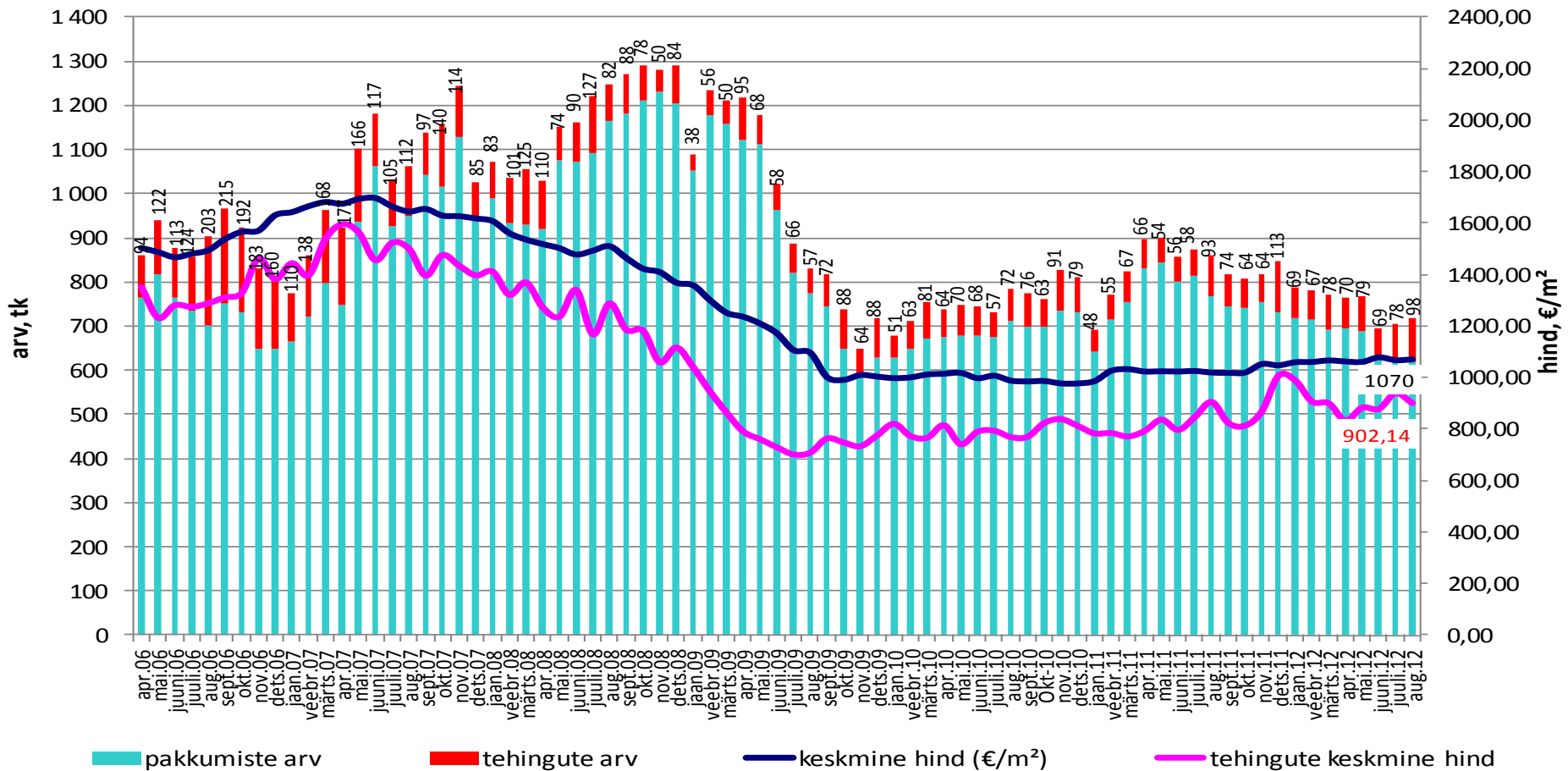
Lasnamäe linnaosa korteriomandid



Tehinguhind on muutunud võrreldes :

- hinnatipuga (apr 2007 .a.) -43%
- põhjaga (juuli 2009 .a.) + 28,3%
- eelmise kuuga -4,1%
- viimase aasta pakkumishinna ja tehinguhinna vahe +18,1%
- kuu kalleim tehing oli 119 900 €

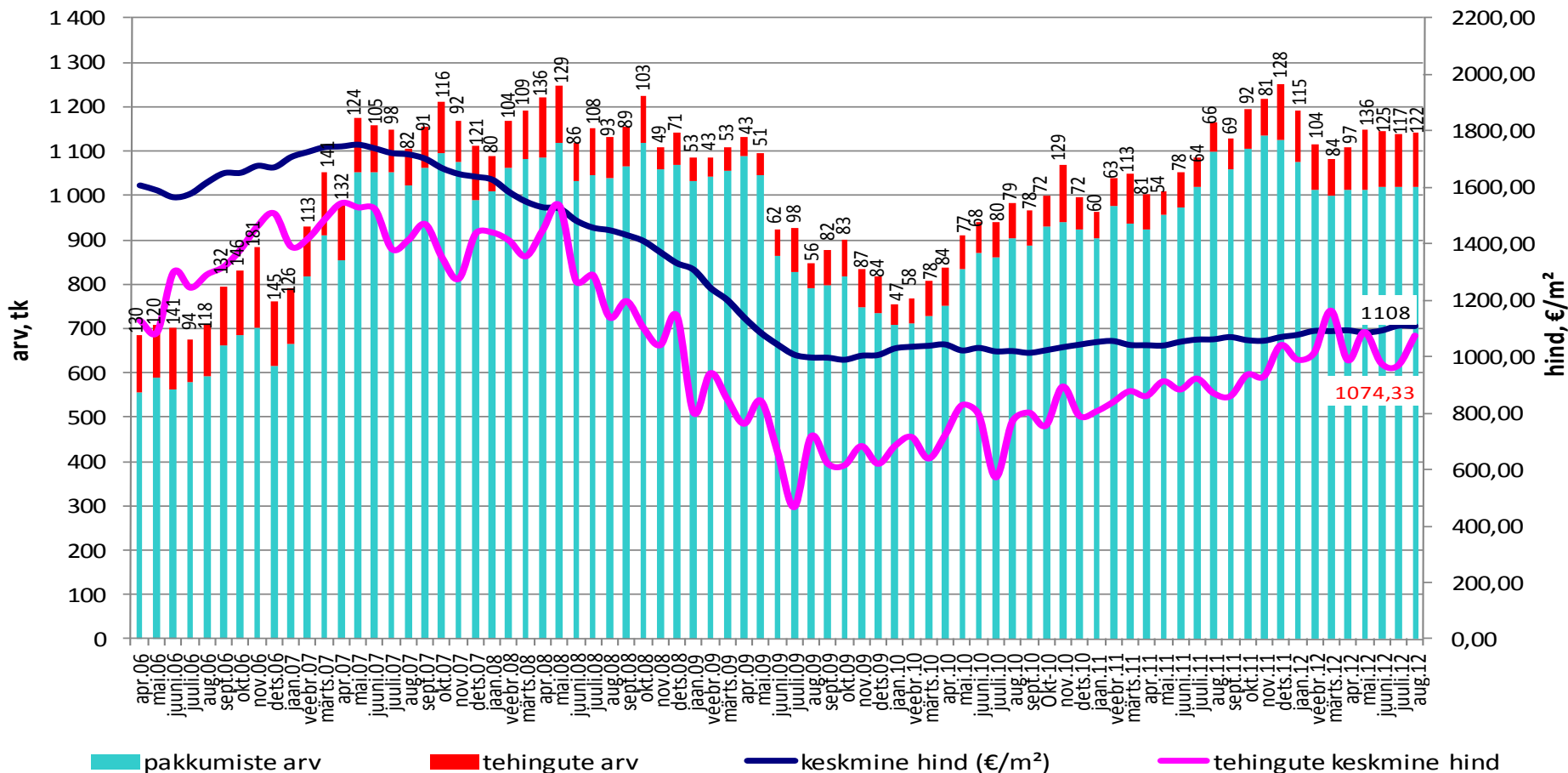
Mustamäe linnaosa korteriomandid



Tehinguhind on muutunud võrreldes :

- hinnatipuga (apr 2007 .a.) - 30%
- põhjaga (juuli 2009 .a.) + 130,8%
- eelmise kuuga +10,9%
- viimase aasta pakkumishinna ja tehinguhinna vahe +8,7%
- kuu kalleim tehing oli 182 500 €

Põhja-Tallinna linnaosa korteriomandid



Tehinguhind on muutunud võrreldes :

-hinnatipuga (juuni 2007 .a.) - 44%

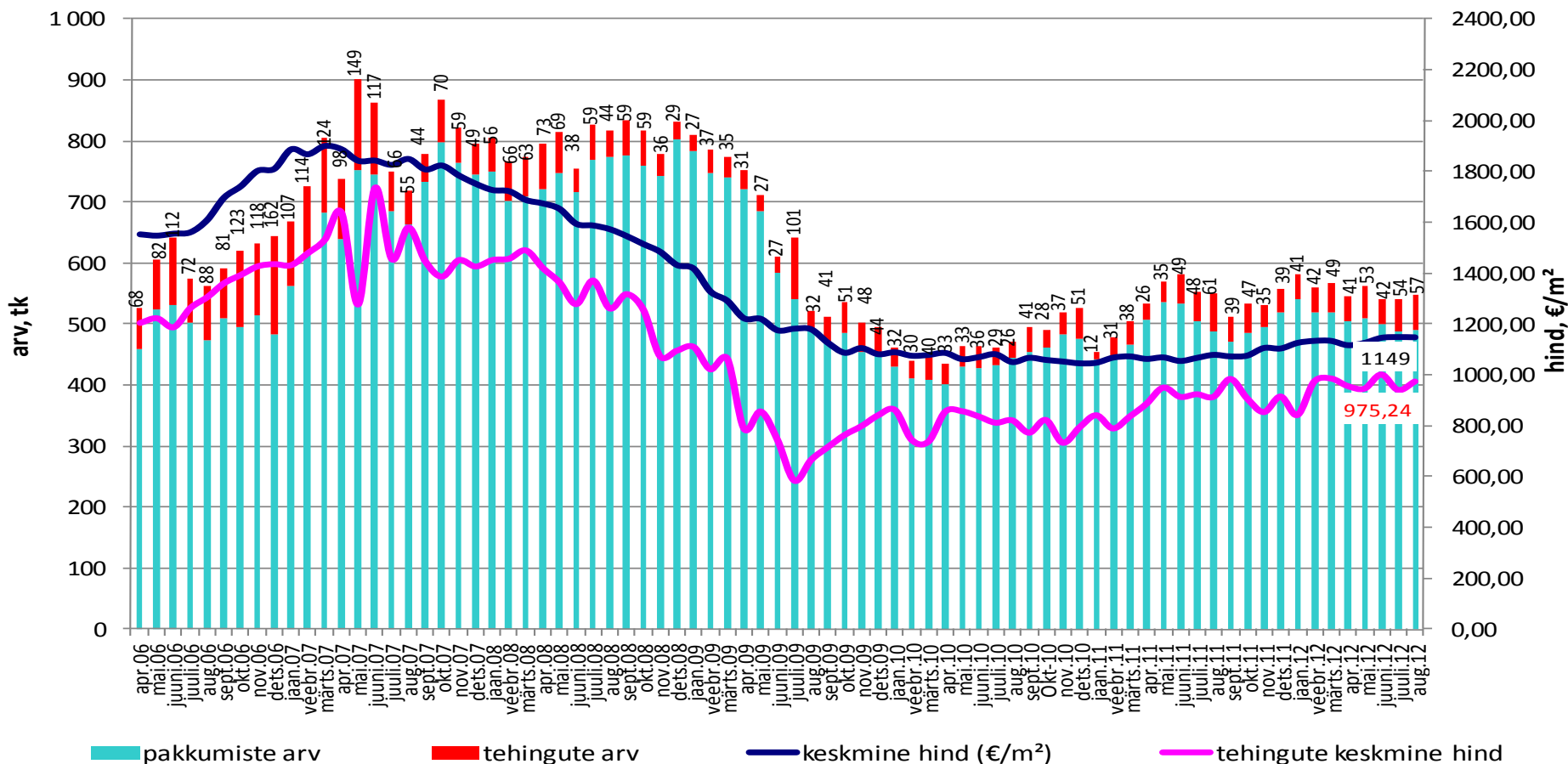
-põhjaga (juuli 2009 .a.) + 66,3%

-eelmise kuuga +3,5%

-viimase aasta pakkumishinna ja tehinguhinna vahe +19,4%

-kuu kalleim tehing oli 138 000 €

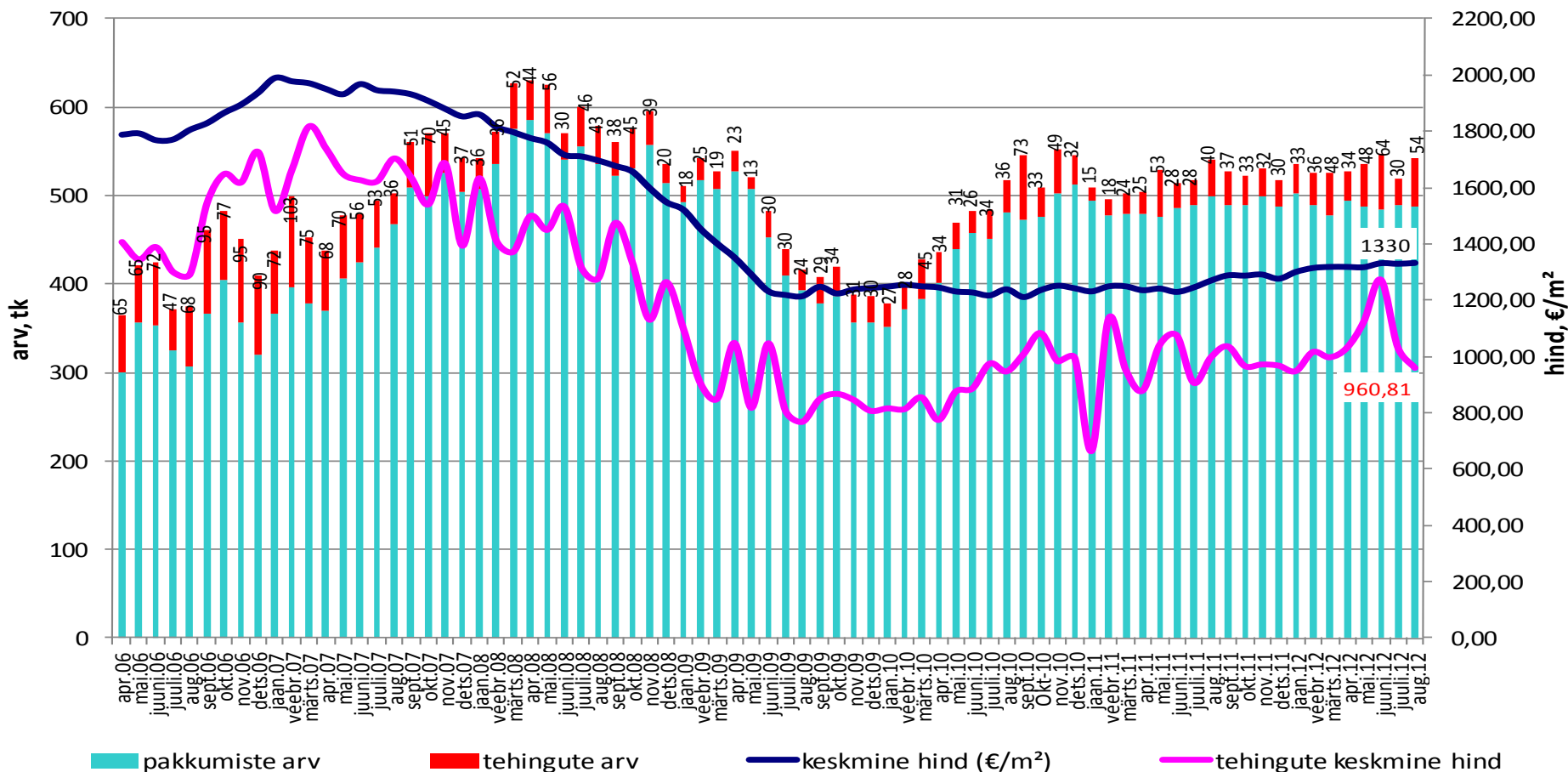
Haabersti linnaosa korteriomandid



Tehinguhind on muutunud võrreldes :

- hinnatipuga (märts 2007 .a.) - 47%
- põhjaga (jaan 2011 .a.) + 44,2%
- eelmise kuuga -7%
- viimase aasta pakkumishinna ja tehinguhinna vahe +27,8%
- kuu kalleim tehing oli 115 000 €

Kristiine linnaosa korteriomandid



Tehinguhind on muutunud võrreldes :

-hinnatipuga (sept 2007 .a.): - 27%

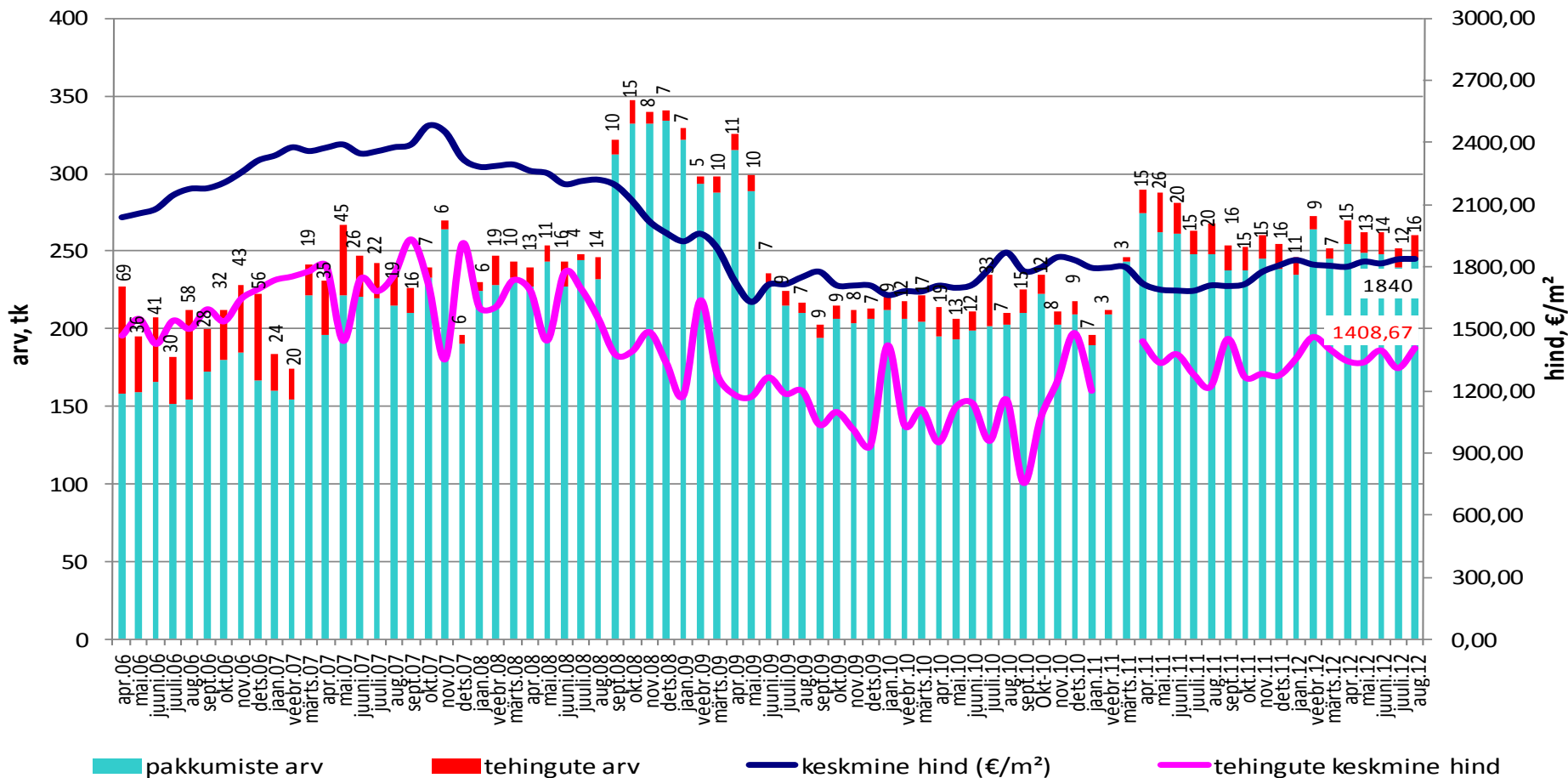
-põhjaga (sept 2010 .a.): + 86,4%

-eelmise kuuga: +7,4%

-viimase aasta pakkumishinna ja tehinguhinna vahe +32,7%

-kuu kalleim tehing: 342 000 €

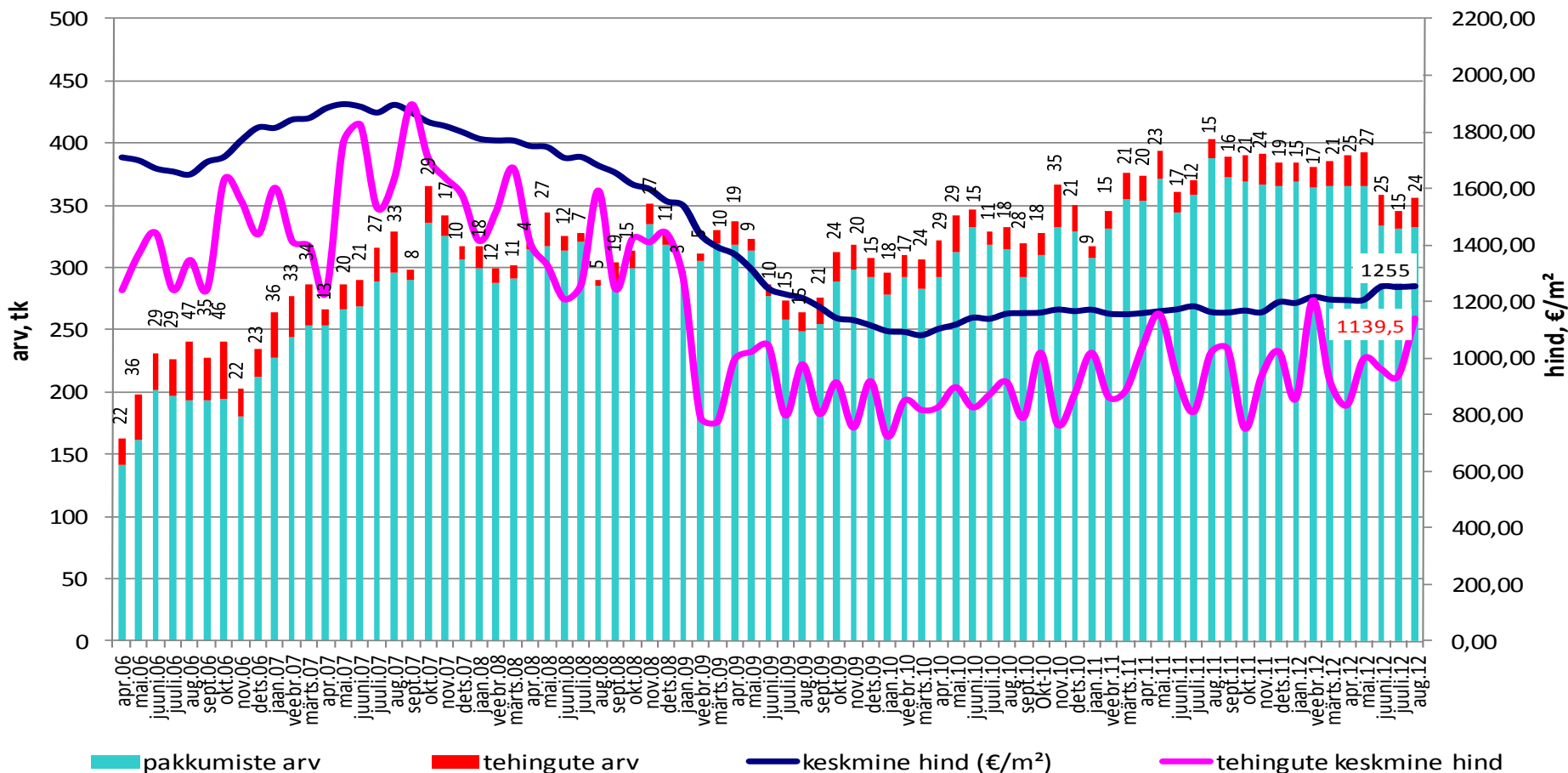
Pirita linnaosa korteriomandid



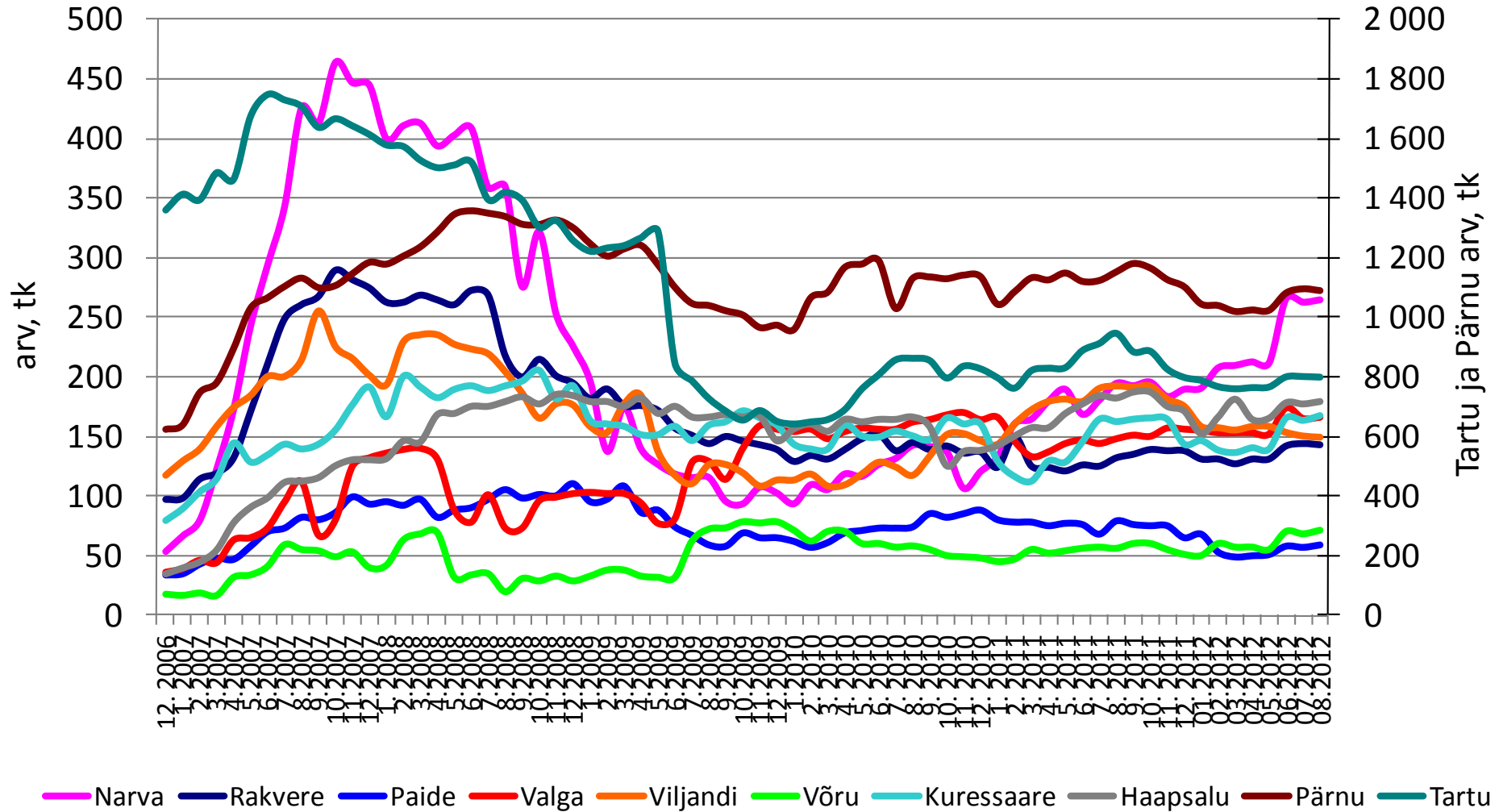
Tehinguhind on muutunud võrreldes :

- hinnatipuga (sept 2007 .a.) - 40%
- põhjaga (jaan 2009 .a.) + 58,2%
- eelmise kuuga +22,1%
- viimase aasta pakkumishinna ja tehinguhinna vahe +27%
- kuu kalleim tehing oli 186 300 €

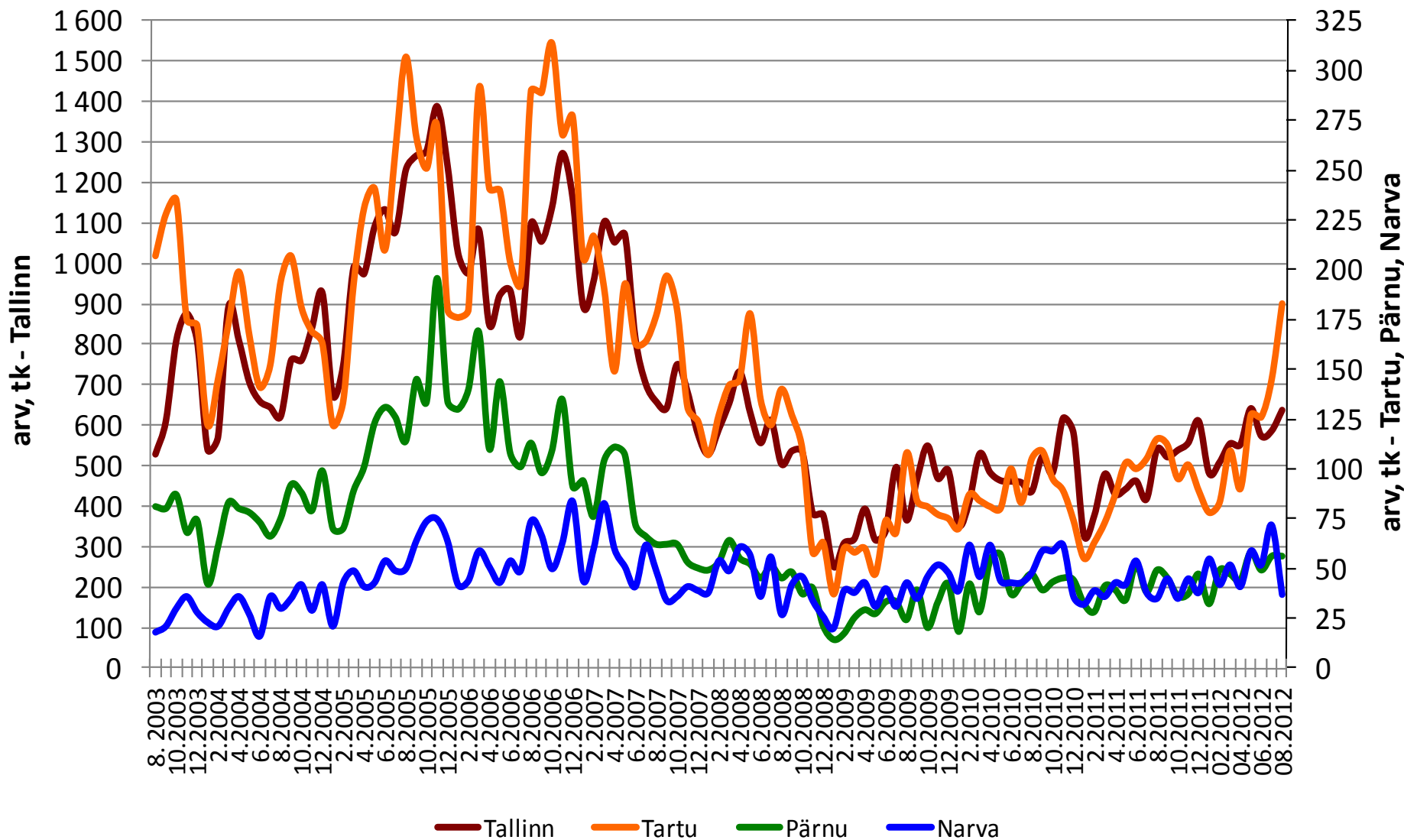
Nõmme linnaosa korteriomandid



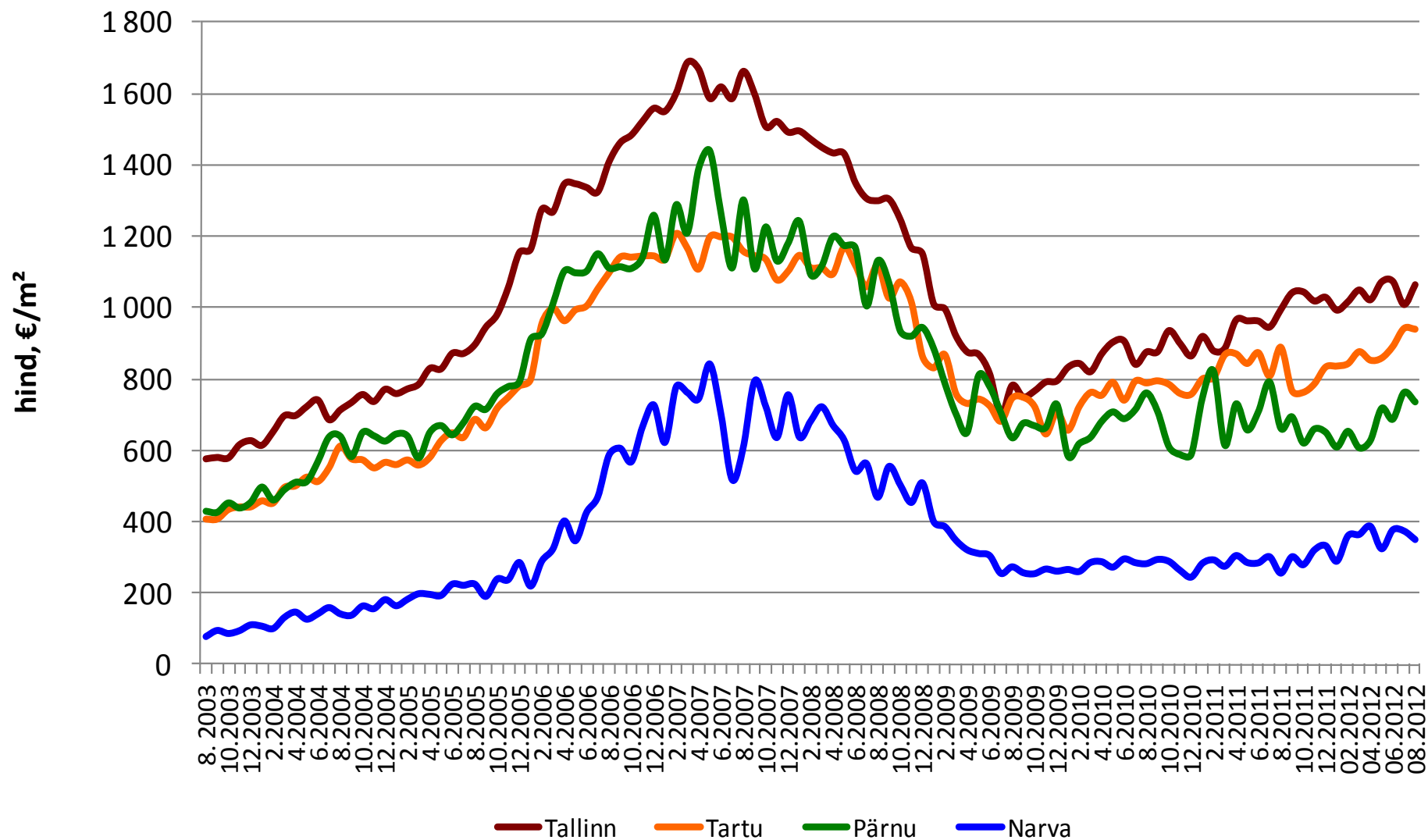
Korteriomandite pakkumiste arv Eesti linnades (City24 baasil)



Suuremate linnade korteriomandite tehingute arv



Suuremate linnade korteriomandite keskmine m² hind

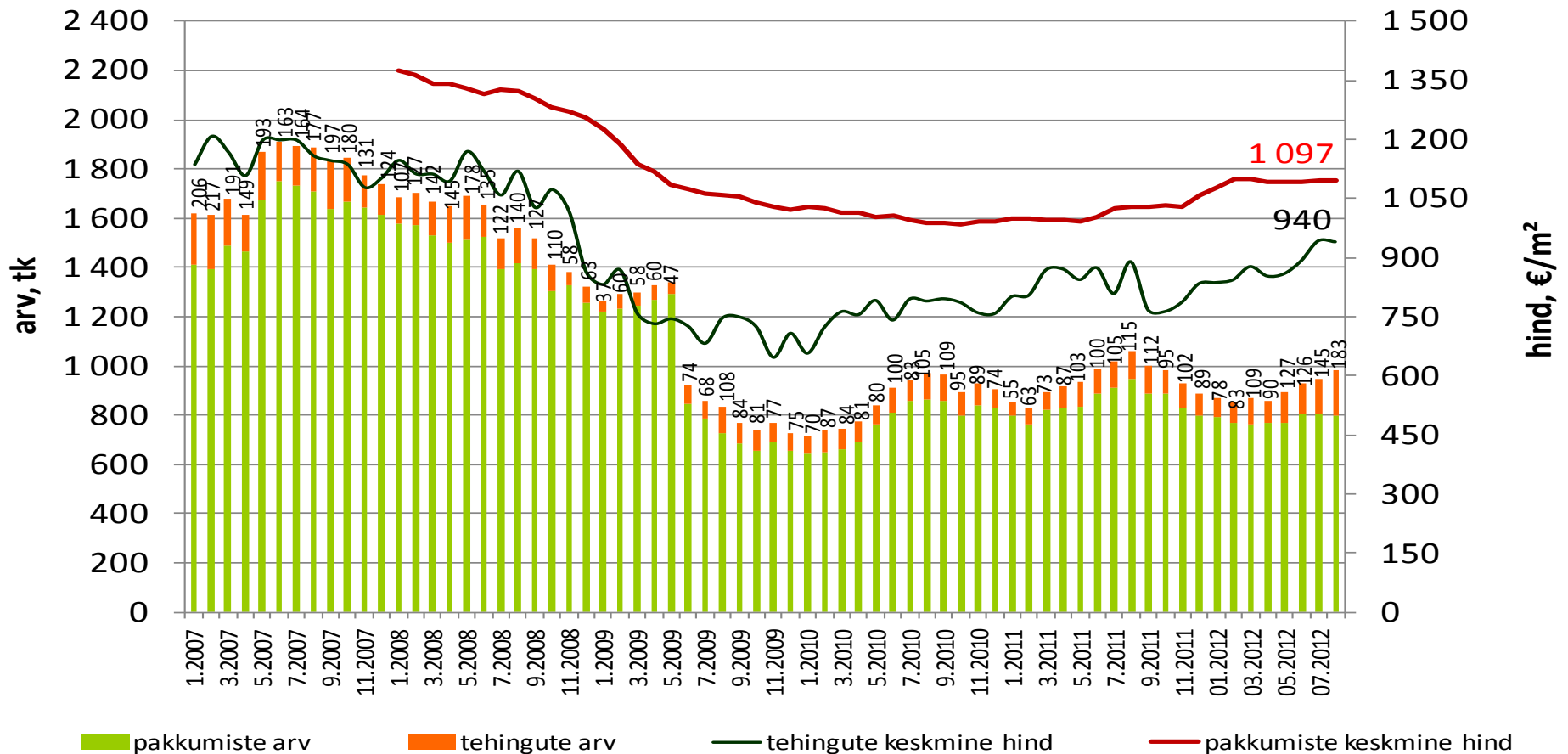


Tallinn Tartu Pärnu Narva

Tehinguhind on muutunud võrreldes :

- hinnatipuga (veeb 2007 .a.) – 22,2%
- põhjaga (nov 2009 .a.) + 45,3%
- eelmise kuuga -0,2%
- viimase aasta pakkumishinna ja tehinguhinna vahe +27%
- kuu kalleim tehing oli 145 000 €

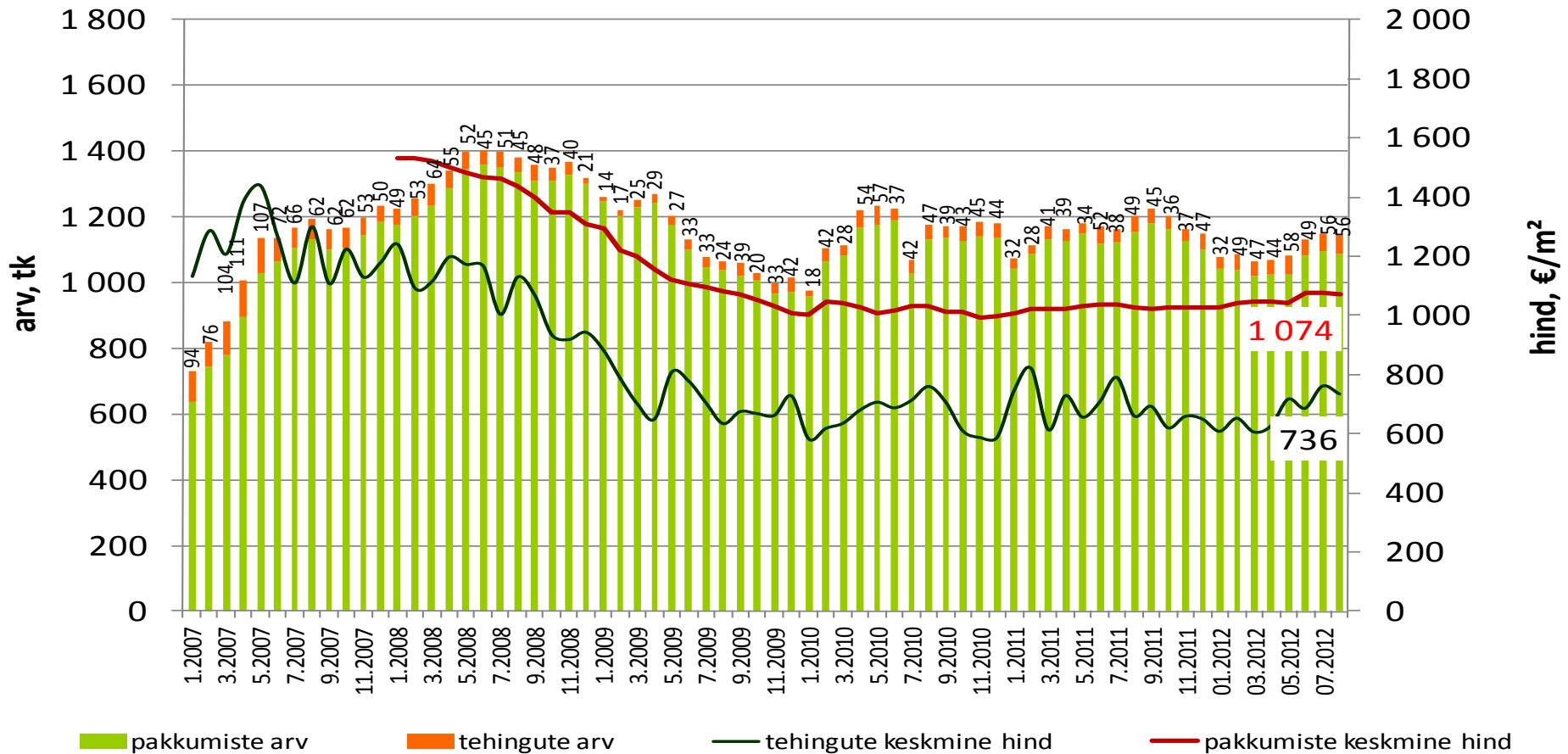
Tartu korteriomandid



Tehinguhind on muutunud võrreldes :

- hinnatipuga (mai 2007 .a.) – 48,9%
- põhjaga (jaan 2010 .a.) + 26,1%
- eelmise kuuga -3,5%
- viimase aasta pakkumishinna ja tehinguhinna vahe +57%
- kuu kalleim tehing oli 101 950 €

Pärnu korteriomandid



Tehinguhind on muutunud võrreldes :

-hinnatipuga (mai 2007 .a.) – 58,4%

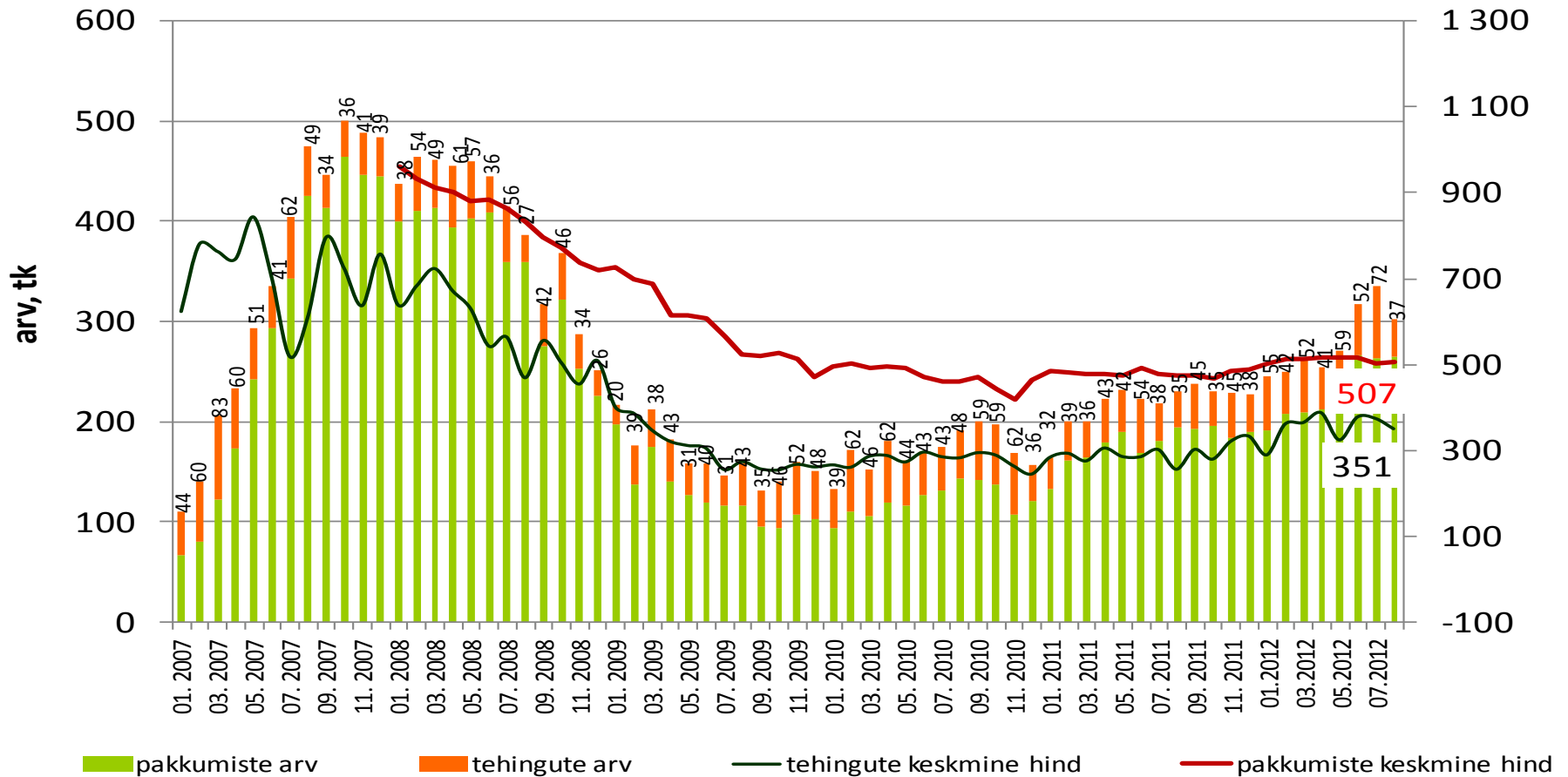
-põhjaga (dets.2010.a): + 37,4%

-eelmise kuuga -6,4%

-viimase aasta pakkumishinna ja tehinguhinna vahe +49%

-kuu kalleim tehing oli 35 500 €

Narva korteriomandid



Tehinguhind on muutunud võrreldes :

-hinnatipuga (dets 2007 .a.) -55,7%

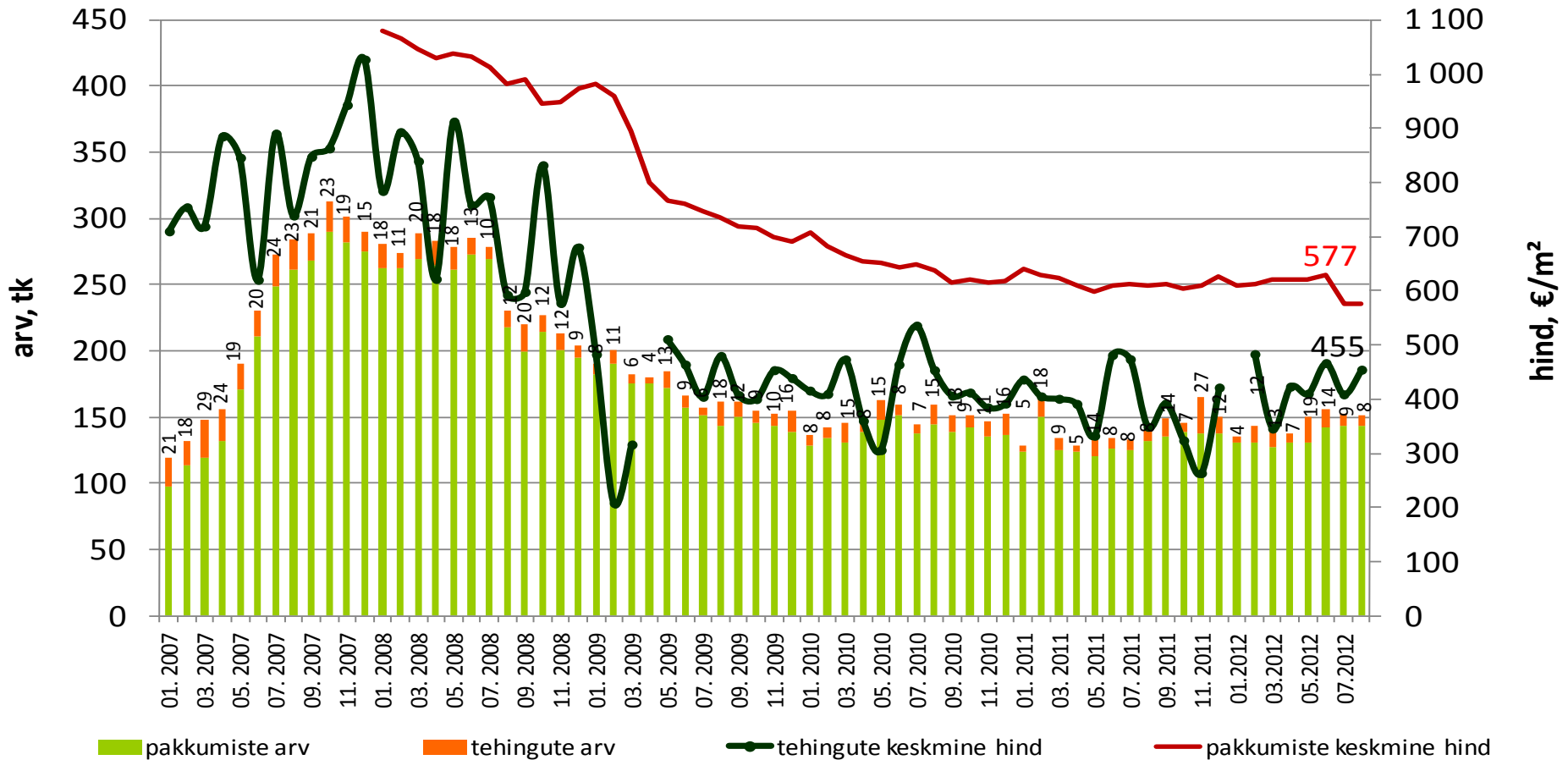
-põhjaga (veeb 2009 .a.) +117,7%

-eelmise kuuga; +11,1%

-viimase aasta pakkumishinna ja tehinguhinna vahe +57%

-kuu kalleim tehing oli 45 000 €

Rakvere korteriomandid



Tehinguhind on muutunud võrreldes :

-hinnatipuga (jaan 2008 .a.) – 49,3%

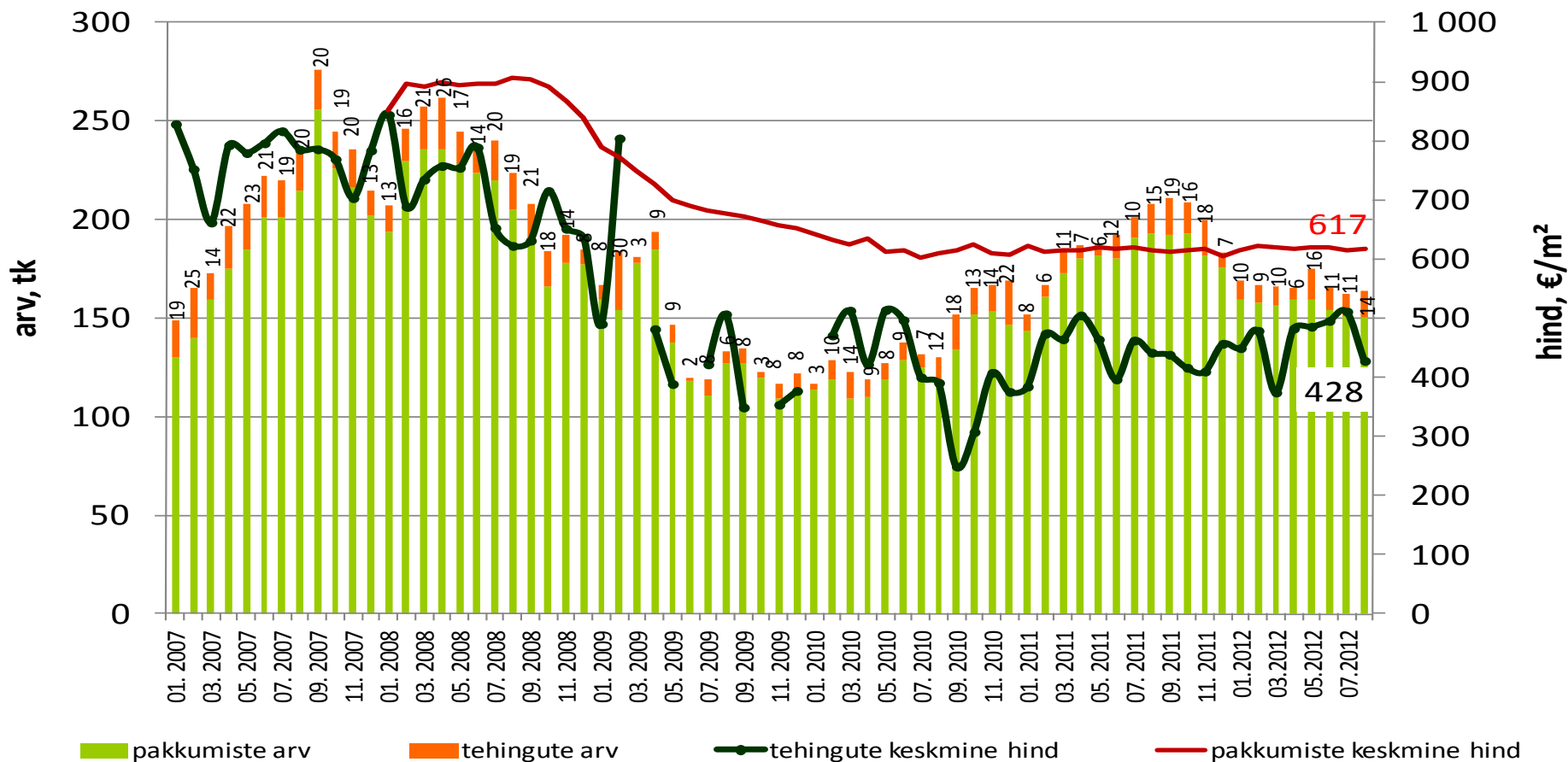
-põhjaga (sept 2010 .a.) + 71,5%

-eelmise kuuga -16,3%

-viimase aasta pakkumishinna ja tehinguhinna vahe +37%

-kuu kalleim tehing oli 44 500 €

Viljandi korteriomandid



Tehinguhind on muutunud võrreldes :

-hinnatipuga (okt 2007 .a.): -67%

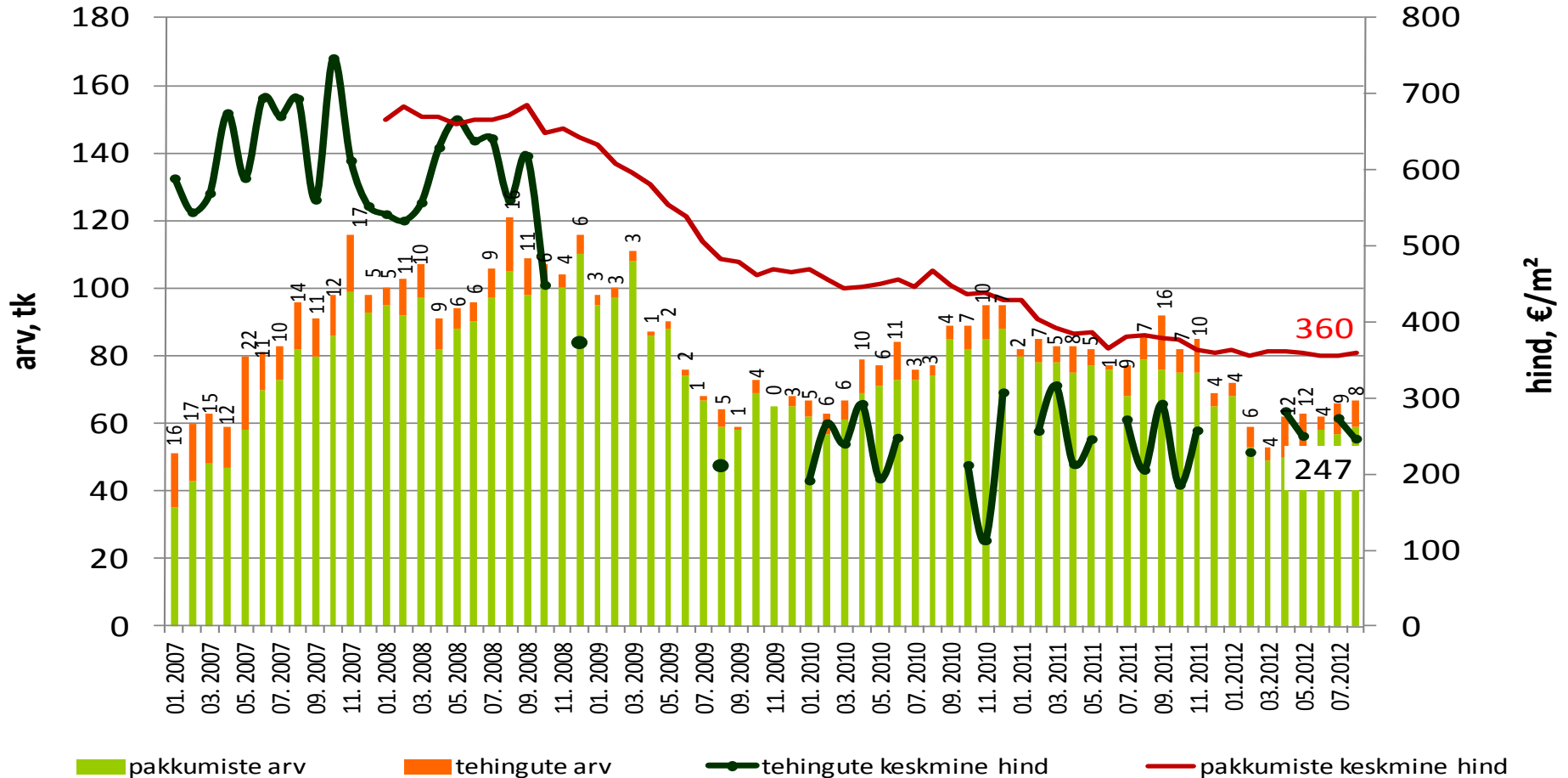
-põhjaga (nov.2010.a): +118,1%

-eelmise kuuga: -9,9%

-viimase aasta pakkumishinna ja tehinguhinna vahe +47%

-kuu kalleim tehing oli: 20 000 €

Paide korteriomandid



Tehinguhind on muutunud võrreldes :

-hinnatipuga (dets 2007 .a.): -78,7%

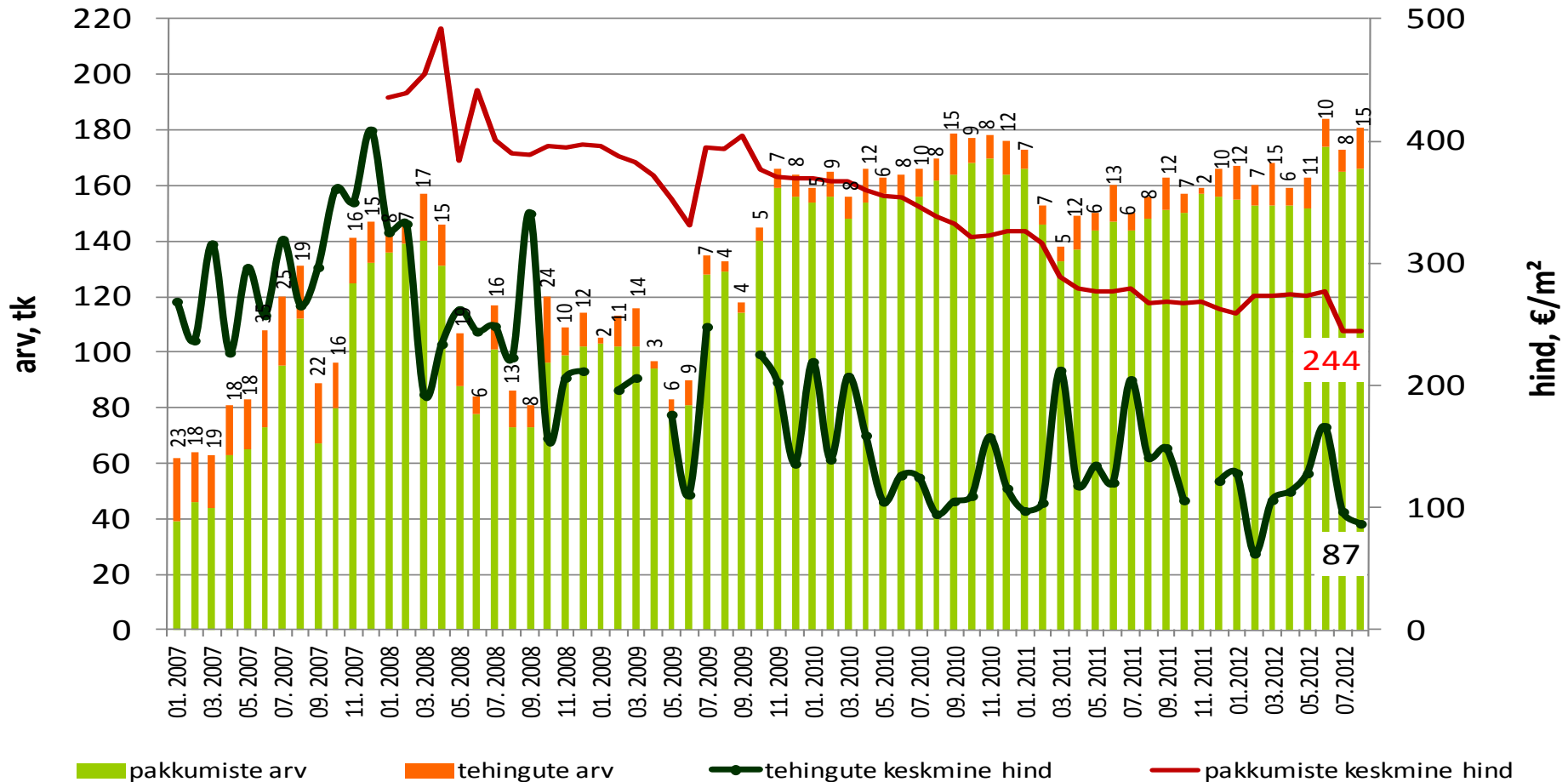
-põhjaga: tegemist on viimaste aastate madalaima kuuga

-eelmise kuuga: -10,1%

-viimase aasta pakkumishinna ja tehinguhinna vahe +146%

-kuu kalleim tehing oli: 10 000 €

Valga korteriomandid



Tehinguhind on muutunud võrreldes :

-hinnatipuga (mai 2007 .a.): - 63,9%

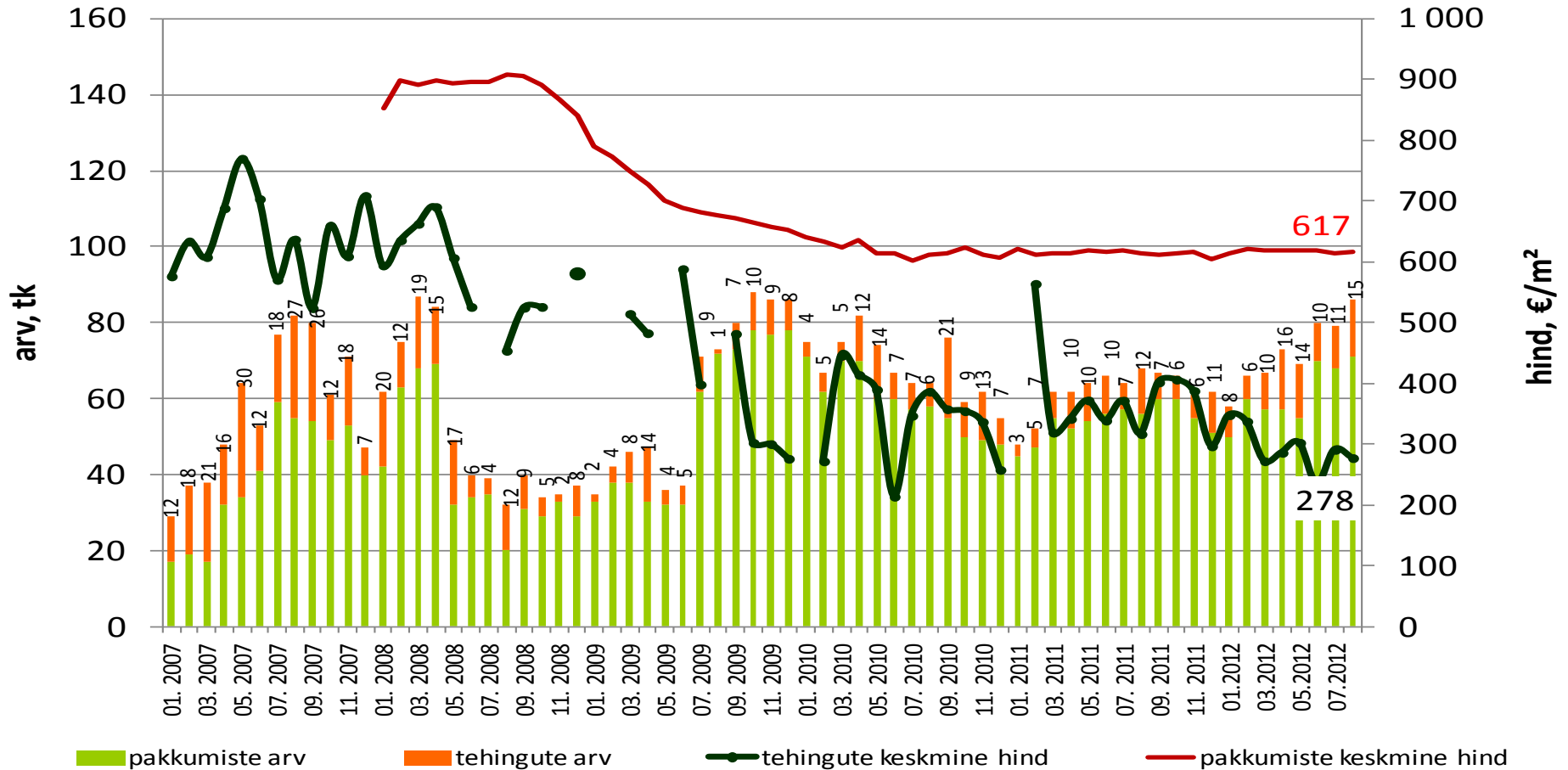
-põhjaga (juuni 2010 .a.): +29,7%

-eelmise kuuga: -4,7%

-viimase aasta pakkumishinna ja tehinguhinna vahe +56%

-kuu kalleim tehing oli: 35 000 €

Võru korteriomandid



Tehinguhind on muutunud võrreldes :

-hinnatipuga (mai 2008 .a.) – 42%

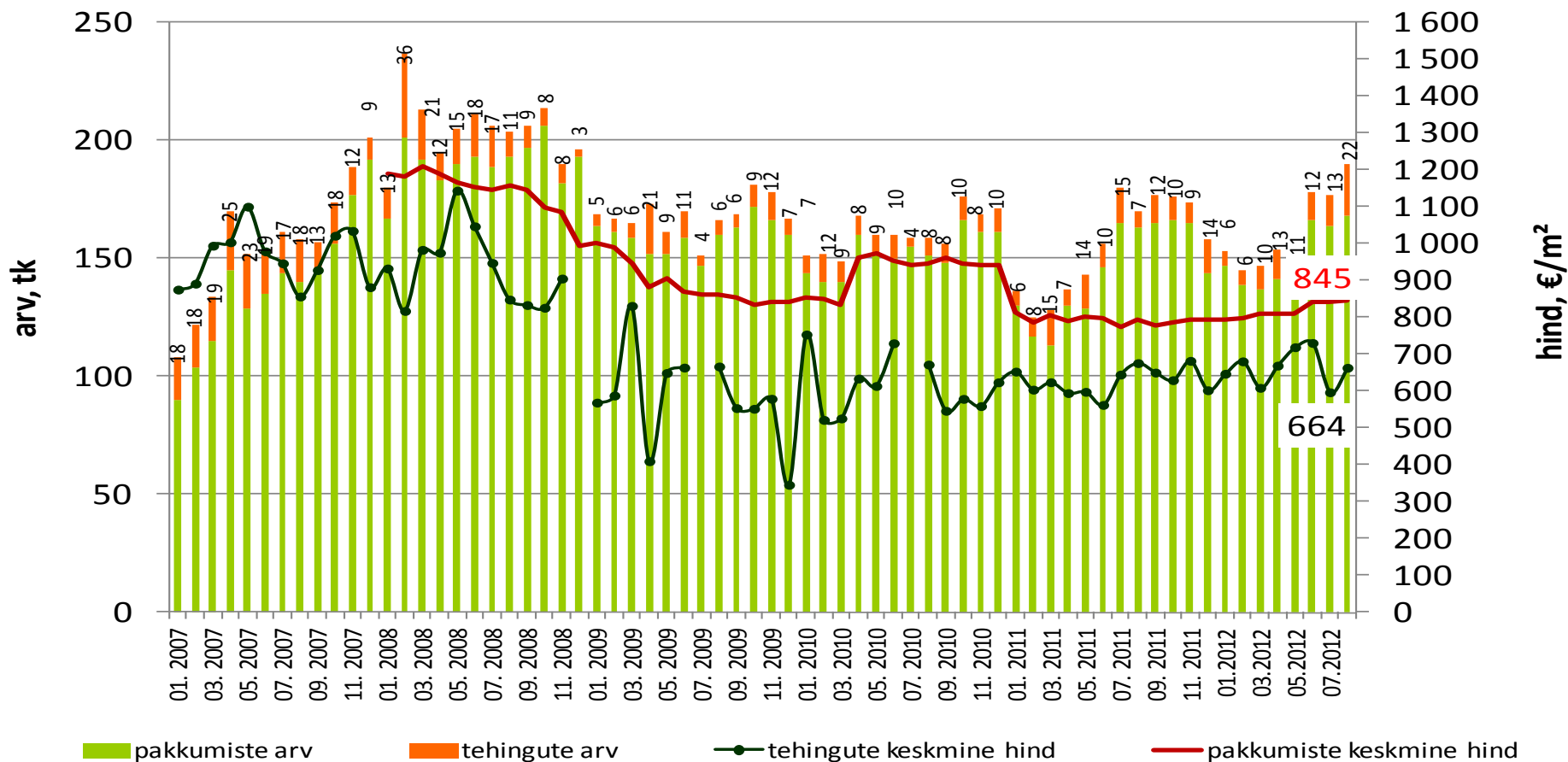
-põhjaga (apr 2009 .a.) + 91,7%

-eelmise kuuga +11,1%

-viimase aasta pakkumishinna ja tehinguhinna vahe +23%

-kuu kalleim tehing oli 105 000 €

Kuressaare korteriomandid



Tehinguhind on muutunud võrreldes :

-hinnatipuga (apr 2008 .a.): -58,7%

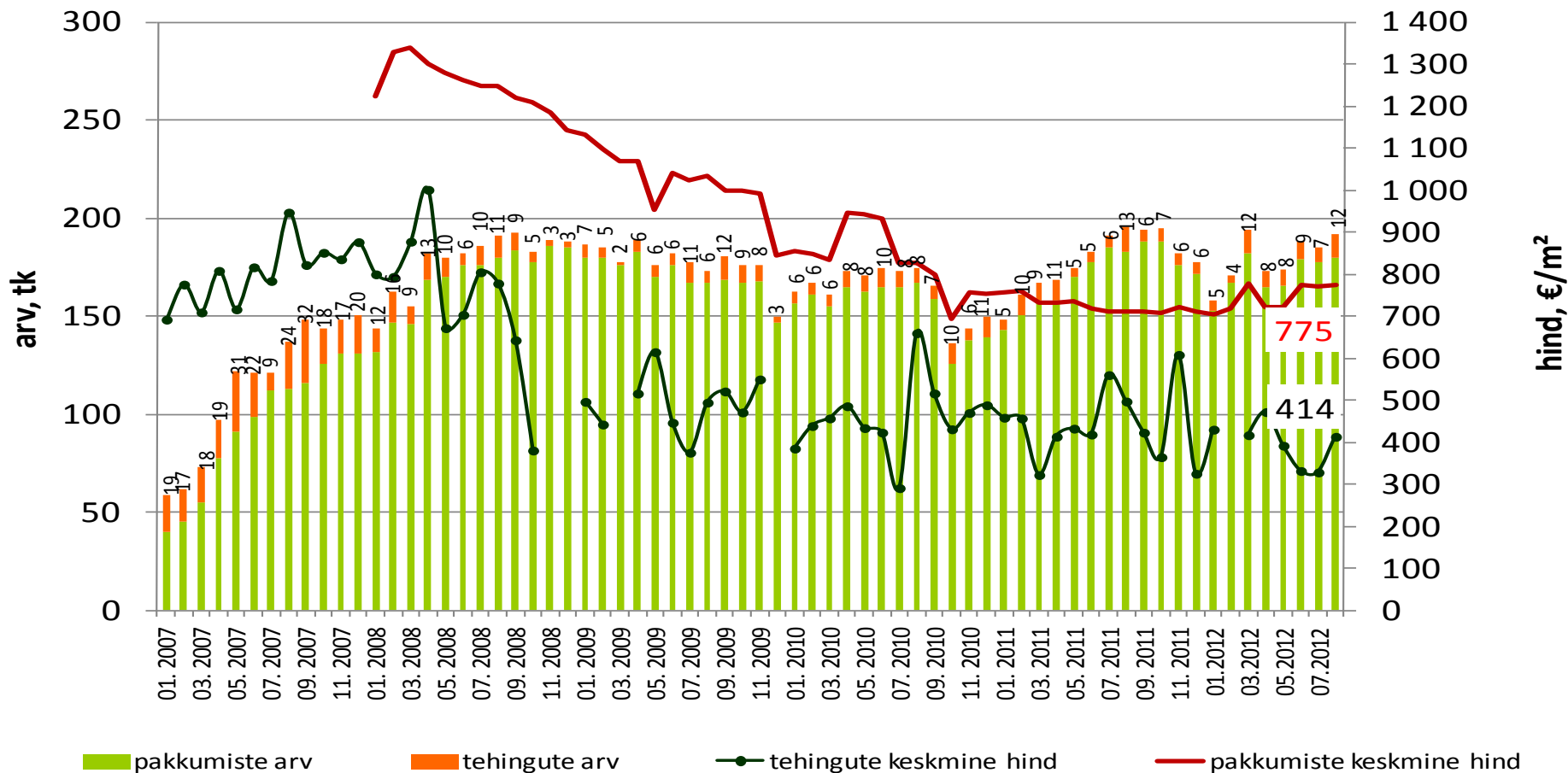
-põhjaga (juuli 2010 .a.): +41,9%

-eelmise kuuga: +25,8%

-viimase aasta pakkumishinna ja tehinguhinna vahe +85%

-kuu kalleim tehing oli: 45 000 €

Haapsalu korteriomandid



Tehinguhind on muutunud võrreldes :

-hinnatipuga (sept 2007 .a.) – 77,3%

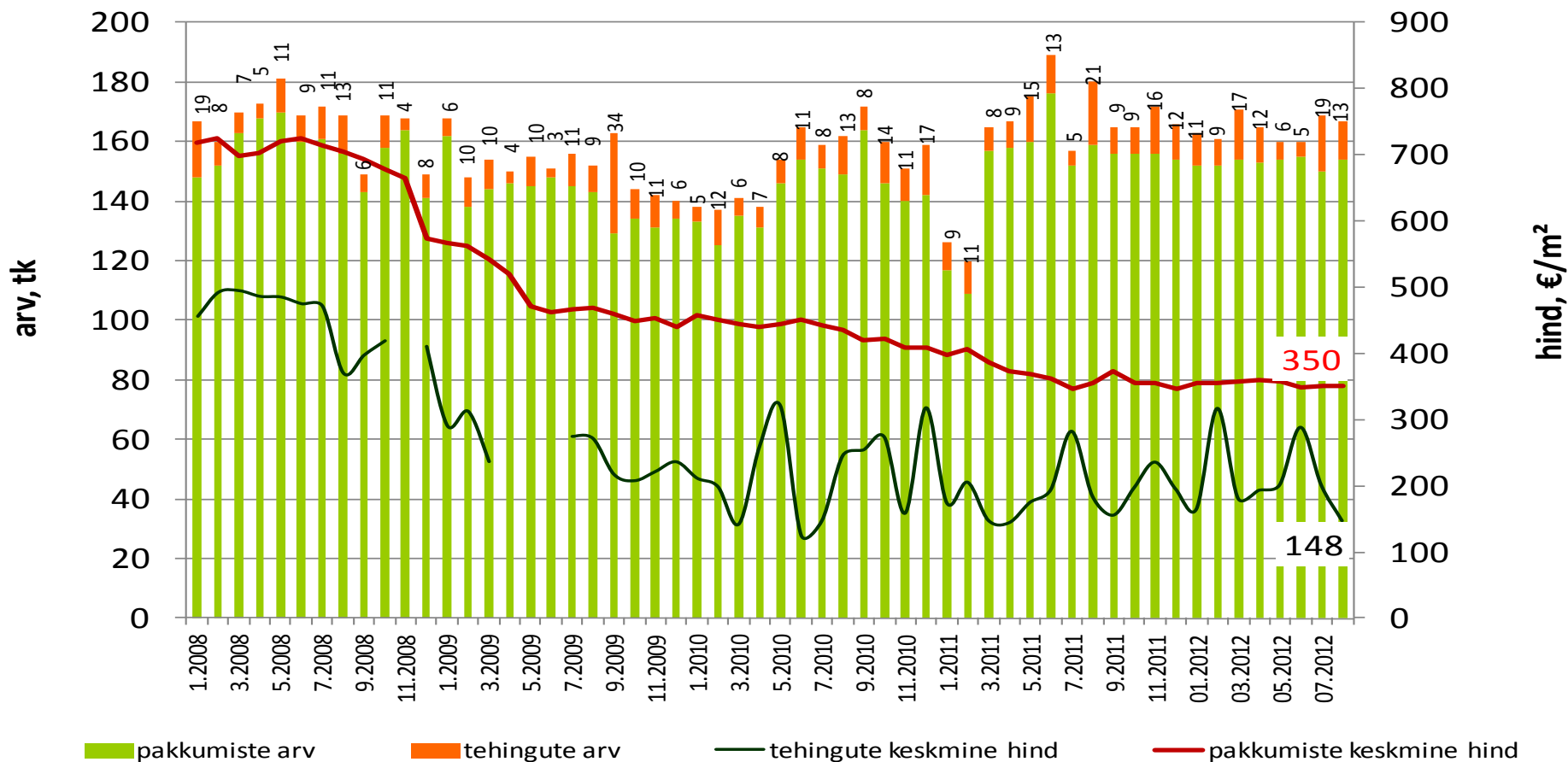
-põhjaga (juuni 2010 .a.) +17,3%

-eelmise kuuga -26,7%

-viimase aasta pakkumishinna ja tehinguhinna vahe +80%

-kuu kalleim tehing oli 40 000 €

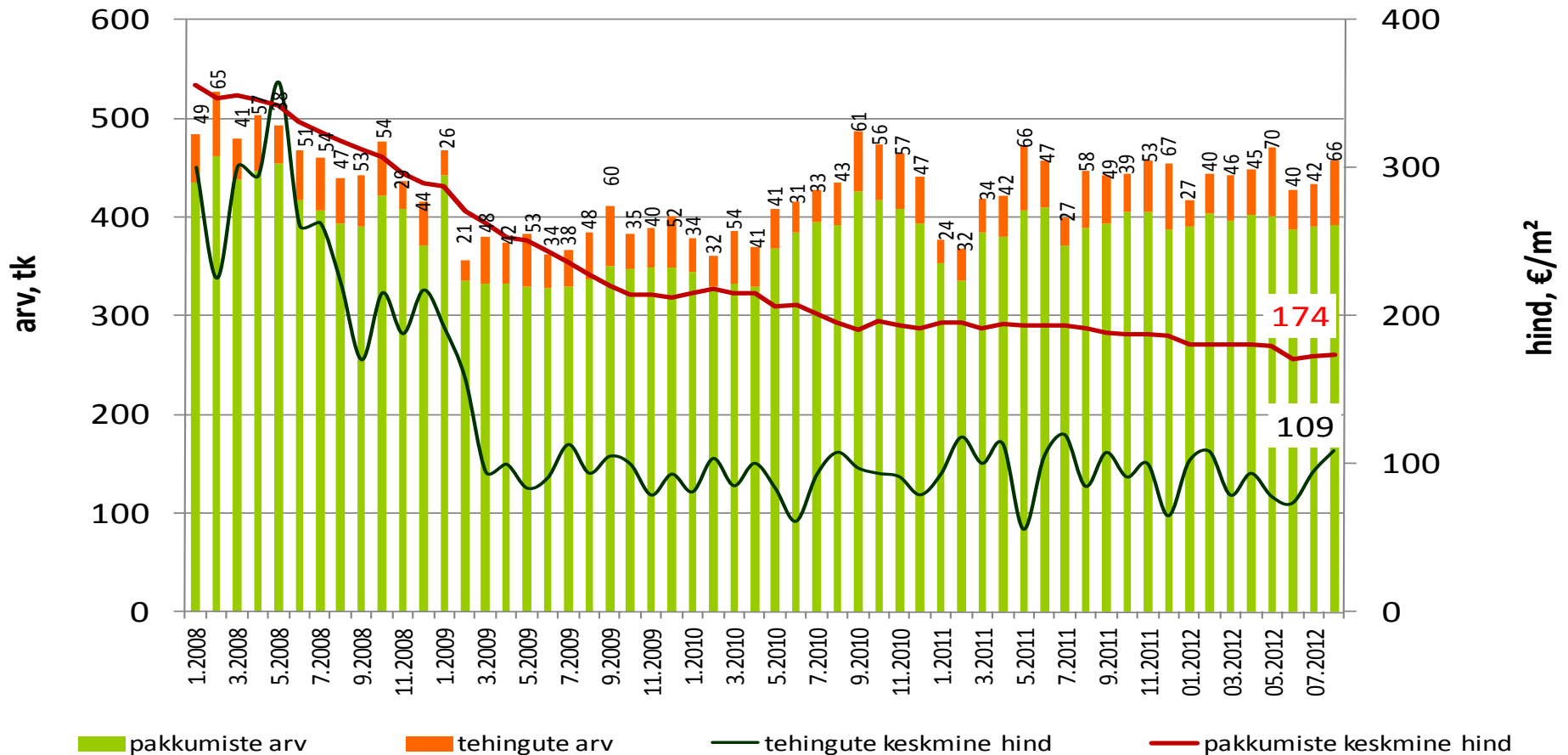
Jõhvi korteriomandid



Tehinguhind on muutunud võrreldes :

- hinnatipuga (juuni 2007 .a.) – 69,7%
- põhjaga (mai 2011.a): + 94,9%
- eelmise kuuga +15,2%
- viimase aasta pakkumishinna ja tehinguhinna vahe +102%
- kuu kalleim tehing oli 23 000 €

Kohtla-Järve korteriomandid



Tehinguhind on muutunud võrreldes :

-hinnatipuga (okt.2008.a): - 85,5%

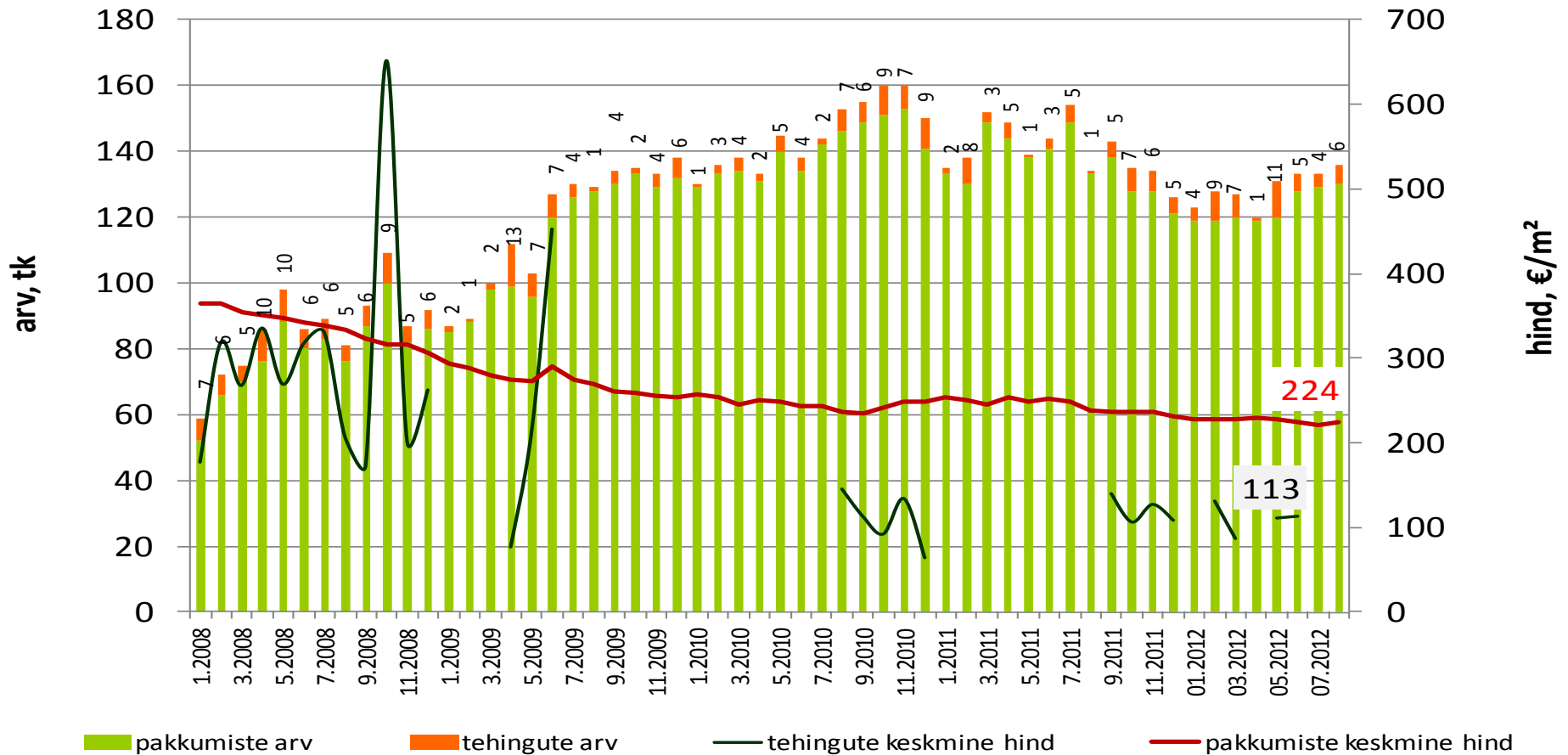
-põhjaga (dets 2010 .a.) +47,1%

-eelmise kuuga: ametlik hinnainfo puudub

-viimase aasta pakkumishinna ja tehinguhinna vahe +108%

-kuu kalleim tehing: 7500€

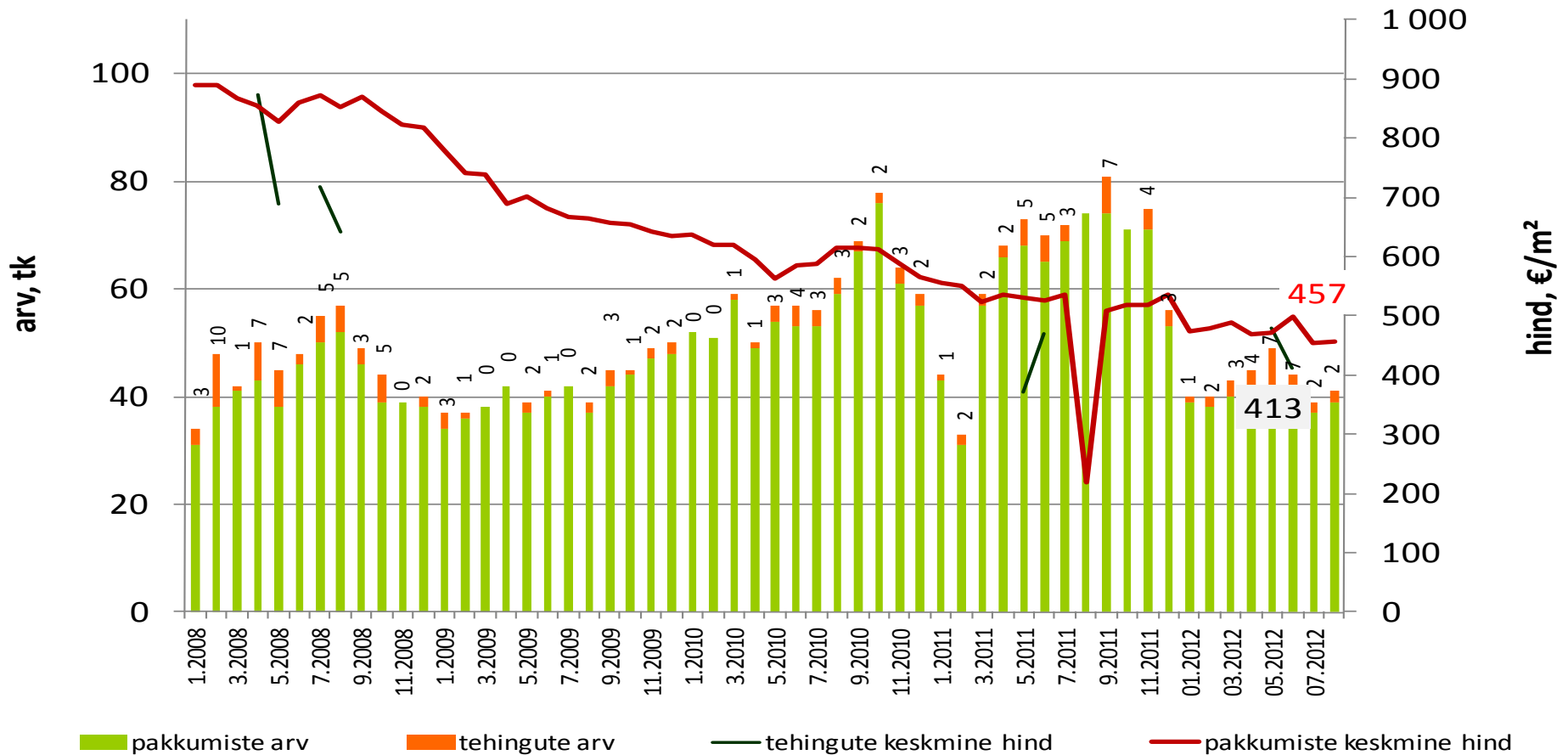
Jõgeva korteriomandid



Tehinguhind on muutunud võrreldes :

- hinnatipuga (okt.2008.a): ametlik hinnainfo puudub
- põhjaga (mai 2011 .a.) ametlik hinnainfo puudub
- eelmise kuuga: ametlik hinnainfo puudub
- viimase aasta pakkumishinna ja tehinguhinna vahe: +14,7%
- kuu kalleim tehing: ametlik hinnainfo puudub

Rapla korteriomandid



Tehinguhind on muutunud võrreldes :

-hinnatipuga: ametlik hinnainfo puudub

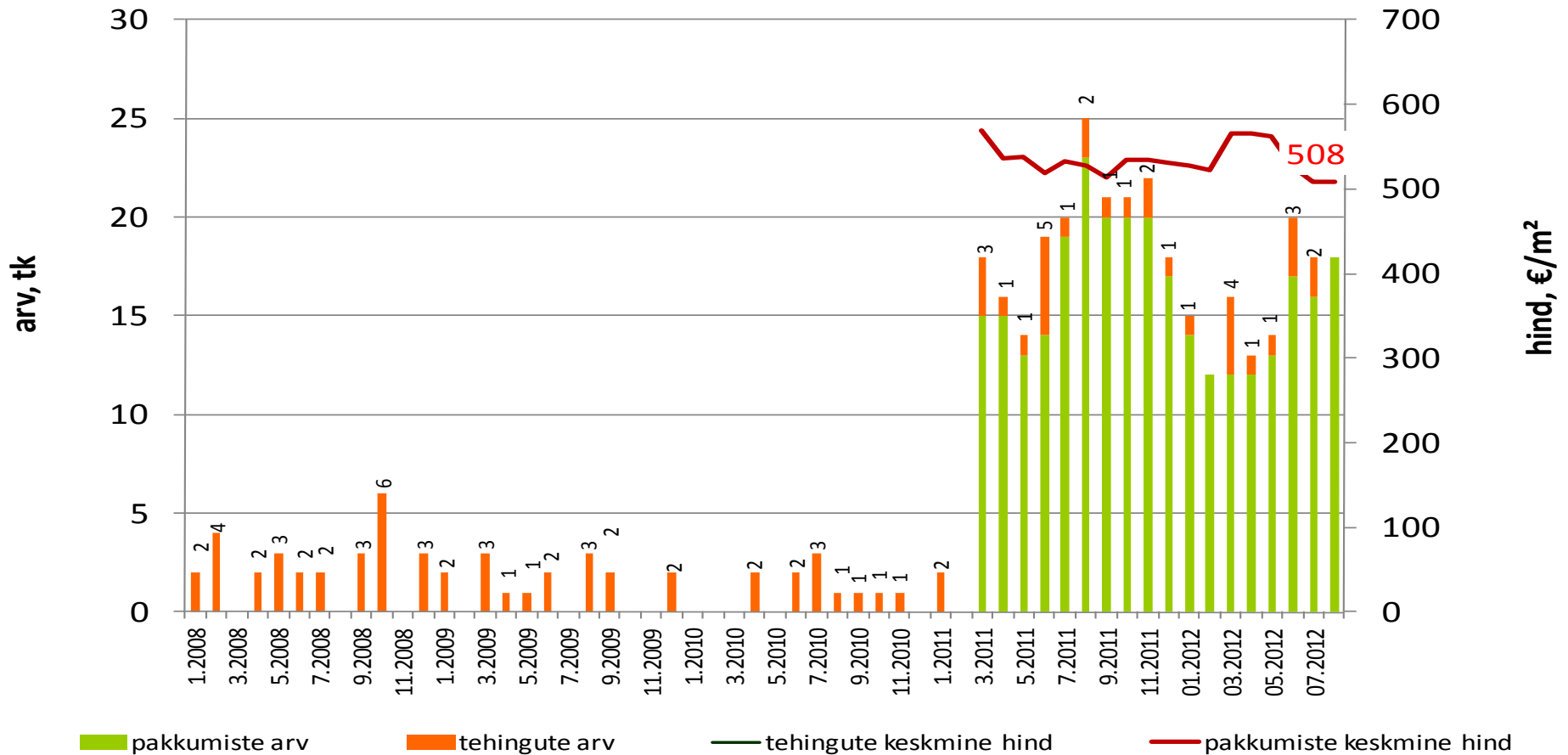
-põhjaga: ametlik hinnainfo puudub

-eelmise kuuga: ametlik hinnainfo puudub

-viimase aasta pakkumishinna ja tehinguhinna vahe: +26,6%

-kuu kalleim tehing: ametlik hinnainfo puudub

Kärdla korteriomandid



Allikad: Maa-amet, City24, KV, Eesti Pank, Statistikaamet